

## APÉNDICE DOCUMENTAL:

UNA FAMILIA DE IDH SENSIBLES A LA DESIGUALDAD



El PNUD ha mostrado una clara preocupación por incorporar la desigualdad a la medición del desarrollo humano desde su primer informe sobre Desarrollo Humano (1990). Si bien el IDH es una medida cuyo objetivo es resumir el desarrollo humano promedio de un país y no su distribución (Raworth y Stewart, 2002), existen sólidos argumentos fundados tanto en criterios de equidad como de eficiencia que permiten afirmar que una distribución más equitativa de las variables que integran el IDH implica un mayor desarrollo humano de la comunidad (Anand y Sen, 1994).

El argumento de la eficiencia se aplica en especial al ingreso, en tanto el mismo no es un fin en sí mismo sino un medio para alcanzar otros fines. Si el proceso a través del cual los individuos transforman el ingreso en fines valorables presenta rendimientos decrecientes, una distribución del ingreso más igualitaria se asocia a un promedio mayor de los logros alcanzados por los individuos a través del ingreso en la sociedad.<sup>1</sup> En otros términos, cuanto más pobre es un individuo mayor es el incremento en su bienestar que consigue con una unidad adicional de ingreso.

El caso de las dimensiones salud y educación es bastante distinto. Ambas tienen una importancia intrínseca, por lo que resulta más complejo invocar un argumento de eficiencia como justificativo de que una distribución más igualitaria implicaría un mayor desarrollo humano de la comunidad. Sin embargo, si bien una vida saludable y la adquisición de conocimientos son un fin en sí mismo, también constituyen medios para que las personas logren otros objetivos. En este sentido, el argumento de la eficiencia no es

enteramente irrelevante para estas dimensiones (Anand y Sen, 1994).

Por otro lado, varios enfoques teóricos, en particular aquellos enmarcados dentro de las concepciones conocidas como igualitarismo liberal<sup>2</sup>, incorporan como preocupación central la equidad en la distribución de variables intrínsecamente valorables. En este marco, la equidad constituye un objetivo socialmente deseable, por lo que una menor desigualdad alienta el desarrollo.

En particular, el enfoque de desarrollo humano, en tanto tributario de las ideas de Sen, ve la equidad en el espacio de las capacidades y los funcionamientos como parte integrante del proceso de desarrollo. En tanto el foco de atención está puesto en los individuos, el acceso igualitario a distintos tipos de funcionamientos tiene un valor social. No sólo importa observar los logros promedio, sino en qué medida los mismos se encuentran generalizados entre los integrantes de la sociedad. Así, la equidad es un factor relevante para analizar el desarrollo humano de una comunidad, por lo que sería deseable que el índice de desarrollo humano resulte sensible a la desigualdad, de forma que una mayor dispersión de los logros en cada dimensión o mayores disparidades entre las dimensiones impactaran negativamente sobre el valor del índice.

En este marco, Foster *et.al* (2003) estimaron una familia de IDH corregidos por desigualdad en las tres dimensiones para México, que se presenta en el Informe sobre Desarrollo Humano 2003 de ese país. La aplicación de esta metodología determina que el índice resultante para cada dimensión constituye un promedio ponderado del nivel de

1 En esta lógica se enmarca el argumento tradicional esgrimido por las corrientes utilitaristas a favor de una mejor distribución del ingreso, en tanto es usual asumir que el bienestar de las personas crece con su nivel de ingreso, pero a tasa decreciente. A su vez, en la literatura sobre crecimiento económico se señala que una mayor inequidad puede impactar negativamente sobre el crecimiento económico, por lo que desde esta perspectiva una distribución del ingreso muy desigual puede ser ineficiente.

2 Estas corrientes de pensamiento filosófico se nutren de los aportes de autores como John Rawls, Ronald Dworkin y Amartya Sen.

logros alcanzados en la sociedad, en donde la ponderación de cada persona evoluciona en forma inversa al logro relativo que alcanza en la correspondiente dimensión. A su vez, el proceso de agregación de las dimensiones en el IDH «castiga» la presencia de fuertes desequilibrios entre los logros observados en las tres dimensiones, otorgando mayor valor a las potenciales mejoras del indicador que presenta un peor desempeño relativo.

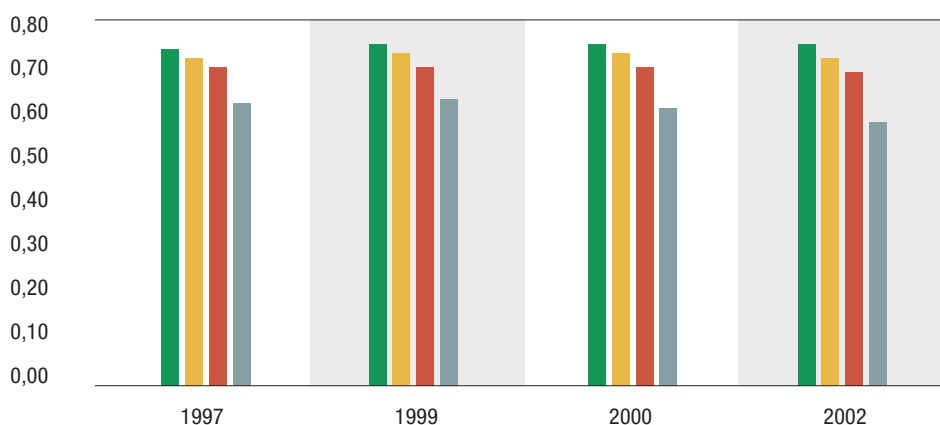
La familia de índices propuesta por estos autores se diferencia por el grado de sensibilidad que muestran ante la desigualdad. Así, la importancia que se le otorga a la desigualdad como factor que disminuye el desarrollo humano se capta a través de un parámetro –denotado con la letra  $\epsilon$ – de forma que cuando éste aumenta, mayores son los efectos de la inequidad en la distribución de los logros sobre el valor resultante del IDH. De esta forma, es posible comparar la evolución del desarrollo humano captado a través de esta familia de índices según la importancia que se le otorgue a la equidad como factor que potencia el desarrollo.<sup>3</sup>

La implementación de un IDH corregido por desigualdad requeriría, en términos teóricos, construir índices de educación, salud e ingresos para cada persona. Sin embargo, resulta complejo contar con datos desagregados para todos los individuos, por lo que el cálculo de un IDH sensible a la desigualdad se realiza a partir de información más agregada.<sup>4</sup>

Se realizó el cálculo para Uruguay de este IDH corregido por desigualdad para el período 1996–2002 (ver Gráfica AD1). El valor del índice disminuye sistemáticamente al aumentar la sensibilidad del índice a la desigualdad: si se compara el IDH calculado sin sensibilidad –correspondiente a un parámetro  $\epsilon$  igual a cero– con el índice que surge de suponer un mayor impacto de la inequidad sobre el bienestar – $\epsilon$  igual a dos– la pérdida de desarrollo humano atribuible a la desigualdad se ubica en promedio en 18%. Este resultado indica que la desigualdad en la distribución de los logros asociados a cada dimensión entre la población implica una pérdida relevante de desarrollo humano.

Gráfica AD 1

**Evolución de los índices específicos ajustados por desigualdad. 1996-2002**

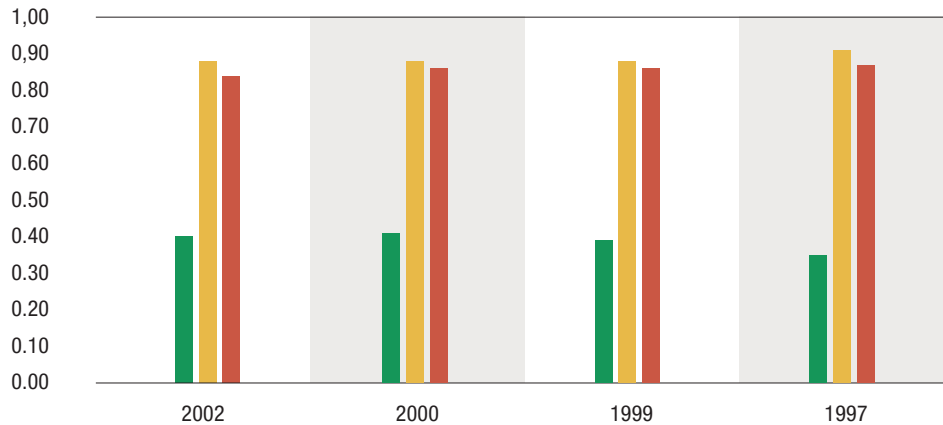


3 En el apéndice metodológico se detalla la metodología de cálculo propuesta por Foster *et al* (2003) y se discuten algunos problemas de implementación empírica.

4 En el apéndice metodológico se resumen las características de la información utilizada para construir estos indicadores.

Gráfica AD 2

IDH corregido por desigualdad según grado de aversión a la desigualdad



INGRESOS	0,40	0,41	0,39	0,35
EDUCACIÓN	0,88	0,88	0,88	0,91
SALUD	0,84	0,86	0,86	0,87

Cuando se analiza la evolución de cada componente corregido por desigualdad, se constata que tanto el índice de educación como el de salud muestran una mejora sistemática durante el período, mientras que el índice de ingreso cae a partir de 2000. Es decir que los movimientos en el IDH corregido por desigualdad son producto fundamentalmente de la evolución del índice de ingreso, ya que en esta dimensión se observa un incremento de la desigualdad junto con la caída del ingreso promedio durante los últimos años( Gráfica AD2).

Al aumentar el parámetro de aversión a la desigualdad se observa una moderada disminución del IDH corregido por desigualdad durante los últimos tres años. Es decir que la corrección por desigualdad enfatiza los efectos de la crisis económica que ha sufrido el país recientemente, en la medida en que la misma ha implicado una mayor inequidad en las dimensiones consideradas. Al igual que lo detectado en el Informe Nacional de Desarrollo Humano de México (PNUD, 2002), el ajuste propuesto no tiene un impacto ho-

mogéneo entre las dimensiones. En particular, la dimensión ingresos es la que sufre una reducción más fuerte, dado que es donde se observa una mayor dispersión de los logros en la sociedad.<sup>5</sup>

Como el proceso de agregación «castiga» la presencia de desequilibrios entre los componentes, los movimientos en el índice de ingreso —que registra el menor valor de los tres índices específicos— generan cambios más acentuados en el IDH corregido por desigualdad. Así, la fuerte caída del ingreso de los hogares y el aumento de la concentración que se observa durante la crisis económica se refleja en una disminución del desarrollo humano cuando el IDH es ajustado por desigualdad, mientras que los cambios son menos relevantes si no se incorpora el comportamiento de la distribución. De esta manera, estos cálculos aportan evidencia en el sentido de que si se piensa a la desigualdad como un determinante importante del desarrollo, un ajuste del IDH que permita considerar este factor puede alterar algunas conclusiones sobre la evolución del desarrollo humano.

5 Este resultado es producto de que la dimensión educación, al estar compuesta en sus dos terceras partes por la incidencia del analfabetismo de adultos, no registra en Uruguay importantes diferencias entre las personas. A su vez, la menor dispersión de los logros en salud pueden estar influidos por el hecho de que este indicador se construyó a nivel más agregado, utilizando información sobre mortalidad infantil por sección judicial.



# ANEXO ESTADÍSTICO

Cuadro A-1.1

Evolución del índice de desarrollo humano. 1975-2001										
PAÍS	AÑO						VARIACIÓN		DISTANCIA CON URUGUAY	
	1975	1980	1985	1990	1995	2001	1975/2001	1990/2001	1975	2001
Argentina	0,784	0,797	0,804	0,807	0,829	0,849	8,3	5,2	-0,028	-0,015
Brasil	0,643	0,678	0,691	0,712	0,738	0,777	20,8	9,1	0,113	0,057
<b>Uruguay</b>	<b>0,756</b>	<b>0,775</b>	<b>0,779</b>	<b>0,799</b>	<b>0,814</b>	<b>0,834</b>	<b>10,3</b>	<b>4,4</b>		
Chile	0,700	0,735	0,752	0,78	0,811	0,831	18,7	6,5	0,056	0,003
Costa Rica	0,749	0,774	0,776	0,794	0,815	0,832	11,1	4,8	0,007	0,002
Hungría	0,775	0,791	0,803	0,803	0,807	0,837	8	4,2	-0,019	-0,003
Mexico	0,684	0,729	0,748	0,757	0,771	0,800	17	5,7	0,072	0,034
Países de alto desarrollo humano	0,810	0,824	0,837	0,851	0,864	0,879	8,5	3,4	-0,054	-0,045
Países de desarrollo humano medio	0,551	0,601	0,626	0,654	0,669	0,692	25,4	5,7	0,205	0,142
Países debajo desarrollo humano	0,386	0,439	0,461	0,466	0,467	0,484	25,2	3,8	0,37	0,35
América Latina	0,658	0,673	0,689	0,705	0,726	0,749	14	6,3	0,098	0,085

Fuente: Elaborado en base a PNUD (2003)

Cuadro A-1.2

Esperanza de vida para hombres y mujeres. 1991-2002							
TOTAL PAÍS	TOTAL	HOMBRES	MUJERES	TOTAL PAÍS	TOTAL	HOMBRES	MUJERES
1991	72,8	69,2	76,6	1997	74,1	70,5	78,0
1992	73,0	69,4	76,8	1998	74,1	70,5	78,0
1993	73,2	69,6	77,1	1999	74,3	70,4	78,4
1994	73,5	69,8	77,3	2000	74,5	70,6	78,6
1995	73,7	70,0	77,5	2001	74,8	70,9	78,8
1996	73,9	70,2	77,8	2002	75,0	71,1	79,0

Fuente: 1991-1995, proyectado en base a valores de 1996-2002

Cuadro A-1.3

Ingresos de hombres y mujeres. 1991-2002												
INDICADOR	1991	1992	1993	1994	1995	1996	1997	1998	1999	2000	2001	2002
Rem. relativas	55.9	55.4	57.2	58.0	61.4	63.3	64.3	63.4	66.7	68.0	69.5	72.5
Rem.rel./hora	72.3	76.5	77.0	77.7	82.3	82.0	84.6	84.6	86.2	88.5	90.2	92.3
Horas hombres	47.5	48.2	47.8	46.0	47.1	43.6	46.5	45.4	46.0	46.1	44.7	43.4
Horas mujeres	37.6	37.1	37.2	34.5	36.5	34.1	36.8	35.1	36.6	36.3	35.9	35.4

Fuente: elaborado en base a la ECH



Cuadro A-1.4

IDH según																			
	Montevideo	Artigas	Canelones	Cerro Largo	Colonia	Durazno	Flores	Florida	Lavalleja	Maldonado	Paysandú	Río Negro	Rivera	Rocha	Salto	San José	Soriano	Tacuarembó	Treinta y Tres
Año																			
1991	0,843	0,783	0,771	0,774	0,814	0,794	0,813	0,795	0,789	0,817	0,793	0,802	0,742	0,789	0,780	0,777	0,792	0,783	0,789
1992	0,847	0,787	0,776	0,780	0,821	0,798	0,816	0,801	0,793	0,826	0,800	0,805	0,748	0,795	0,795	0,778	0,800	0,788	0,794
1993	0,850	0,784	0,778	0,778	0,821	0,799	0,819	0,805	0,793	0,833	0,803	0,805	0,755	0,798	0,795	0,781	0,800	0,788	0,788
1994	0,856	0,791	0,781	0,786	0,830	0,804	0,825	0,810	0,799	0,842	0,812	0,813	0,760	0,805	0,795	0,786	0,811	0,794	0,796
1995	0,858	0,793	0,784	0,787	0,829	0,807	0,826	0,812	0,801	0,841	0,814	0,815	0,762	0,806	0,797	0,786	0,813	0,798	0,798
1996	0,865	0,798	0,789	0,793	0,835	0,815	0,833	0,820	0,814	0,844	0,817	0,818	0,768	0,814	0,800	0,793	0,818	0,806	0,807
1997	0,871	0,804	0,793	0,799	0,842	0,821	0,840	0,825	0,818	0,848	0,820	0,822	0,777	0,822	0,804	0,798	0,818	0,810	0,811
1998	0,875	0,807	0,795	0,804	0,848	0,820	0,842	0,828	0,822	0,851	0,825	0,822	0,789	0,829	0,805	0,801	0,825	0,815	0,818
1999	0,877	0,800	0,797	0,801	0,847	0,824	0,843	0,830	0,824	0,853	0,825	0,823	0,782	0,828	0,805	0,800	0,824	0,800	0,805
2000	0,882	0,803	0,800	0,808	0,850	0,831	0,852	0,835	0,829	0,853	0,830	0,829	0,787	0,835	0,814	0,805	0,830	0,819	0,810
2001	0,884	0,806	0,797	0,811	0,852	0,834	0,853	0,839	0,833	0,852	0,831	0,832	0,794	0,837	0,814	0,808	0,818	0,823	0,812
2002	0,880	0,809	0,798	0,814	0,852	0,837	0,854	0,842	0,836	0,841	0,831	0,837	0,799	0,837	0,819	0,808	0,835	0,828	0,819

Fuente: elaborado a partir de datos de las Proyecciones de Población INE-CELADE, Anuarios estadísticos del INE y del MEC, Programa de Desarrollo Municipal de la OPP y World Development Indicators, Banco Mundial.

Cuadro A-1.5

Índice de esperanza de vida al nacer según departamentos. 1991-2002																			
	Montevideo	Artigas	Canelones	Cerro Largo	Colonia	Durazno	Flores	Florida	Lavalleja	Maldonado	Paysandú	Río Negro	Rivera	Rocha	Salto	San José	Soriano	Tacuarembó	Treinta y Tres
Año																			
1991	0,799	0,827	0,810	0,786	0,824	0,809	0,832	0,818	0,815	0,817	0,810	0,811	0,775	0,782	0,792	0,781	0,800	0,793	0,776
1992	0,802	0,827	0,812	0,789	0,827	0,812	0,834	0,821	0,817	0,820	0,813	0,814	0,778	0,785	0,795	0,784	0,803	0,795	0,779
1993	0,804	0,827	0,815	0,792	0,829	0,814	0,837	0,823	0,820	0,823	0,816	0,817	0,781	0,788	0,798	0,788	0,806	0,797	0,783
1994	0,807	0,826	0,818	0,794	0,832	0,817	0,839	0,826	0,822	0,825	0,819	0,820	0,784	0,791	0,801	0,791	0,809	0,799	0,786
1995	0,810	0,826	0,821	0,797	0,835	0,820	0,842	0,829	0,825	0,828	0,821	0,823	0,787	0,794	0,804	0,794	0,812	0,800	0,789
1996	0,813	0,826	0,823	0,799	0,837	0,823	0,844	0,831	0,827	0,830	0,824	0,825	0,791	0,797	0,807	0,797	0,814	0,802	0,792
1997	0,816	0,825	0,826	0,802	0,840	0,826	0,847	0,834	0,830	0,833	0,827	0,828	0,794	0,800	0,810	0,800	0,817	0,804	0,795
1998	0,818	0,827	0,828	0,803	0,843	0,823	0,847	0,838	0,832	0,835	0,830	0,827	0,799	0,806	0,809	0,803	0,824	0,805	0,799
1999	0,819	0,817	0,831	0,803	0,844	0,827	0,851	0,839	0,831	0,838	0,827	0,829	0,796	0,807	0,813	0,804	0,826	0,804	0,796
2000	0,824	0,820	0,834	0,809	0,847	0,833	0,854	0,841	0,837	0,840	0,835	0,836	0,803	0,809	0,818	0,809	0,825	0,807	0,803
2001	0,828	0,824	0,837	0,813	0,850	0,837	0,857	0,845	0,840	0,844	0,838	0,840	0,807	0,813	0,822	0,813	0,829	0,811	0,807
2002	0,830	0,827	0,840	0,816	0,853	0,840	0,860	0,847	0,843	0,847	0,841	0,843	0,810	0,816	0,825	0,815	0,832	0,814	0,810

Fuente: elaborado a partir de datos de las Proyecciones de Población INE-CELADE

Cuadro A-1.6

Esperanza de vida al nacer según departamentos. 1991-2002																			
	Montevideo	Artigas	Canelones	Cerro Largo	Colonia	Durazno	Flores	Florida	Lavalleja	Maldonado	Paysandú	Río Negro	Rivera	Rocha	Salto	San José	Soriano	Tacuarembó	Treinta y Tres
Año																			
1991	71,9	74,8	72,6	71,2	73,5	72,6	74,0	73,1	73,0	73,1	72,6	72,7	70,3	70,8	71,4	70,8	72,0	72,0	70,5
1992	72,1	74,8	72,8	71,4	73,7	72,7	74,2	73,3	73,1	73,3	72,8	72,8	70,5	71,0	71,6	71,0	72,2	72,1	70,7
1993	72,2	74,7	72,9	71,6	73,8	72,9	74,3	73,5	73,3	73,4	73,0	73,0	70,7	71,2	71,8	71,1	72,3	72,2	70,9
1994	72,4	74,7	73,1	71,7	74,0	73,0	74,5	73,6	73,4	73,6	73,1	73,2	70,9	71,3	72,0	71,3	72,5	72,3	71,0
1995	72,6	74,7	73,3	71,9	74,1	73,2	74,6	73,8	73,6	73,7	73,3	73,3	71,1	71,5	72,1	71,5	72,7	72,4	71,2
1996	72,7	74,7	73,4	72,0	74,3	73,4	74,8	73,9	73,7	73,9	73,5	73,5	71,3	71,7	72,3	71,7	72,8	72,5	71,4
1997	72,9	74,6	73,6	72,2	74,5	73,5	74,9	74,1	73,9	74,0	73,6	73,7	71,5	71,9	72,5	71,9	73,0	72,6	71,6
1998	73,1	74,6	73,7	72,3	74,6	73,7	75,1	74,2	74,0	74,2	73,8	73,8	71,7	72,1	72,7	72,1	73,2	72,7	71,8
1999	73,3	74,6	73,9	72,5	74,8	73,9	75,2	74,4	74,2	74,4	74,0	74,0	71,9	72,3	72,9	72,3	73,3	72,8	72,0
2000	73,4	74,6	74,1	72,7	74,9	74,0	75,4	74,6	74,3	74,5	74,1	74,2	72,0	72,5	73,0	72,4	73,5	72,9	72,1
2001	73,6	74,6	74,2	72,8	75,1	74,2	75,5	74,7	74,5	74,7	74,3	74,4	72,2	72,6	73,2	72,6	73,7	73,0	72,3
2002	73,8	74,5	74,4	73,0	75,2	74,4	75,7	74,9	74,6	74,8	74,5	74,5	72,4	72,8	73,4	72,8	73,9	73,1	72,5

Fuente: promedios móviles trianuales elaborados a partir de datos de las Proyecciones de Población INE-CELADE para 1996-2002

Cuadro A-1.7

Índice de educación según departamentos. 1991-2002																			
	Montevideo	Artigas	Canelones	Cerro Largo	Colonia	Durazno	Flores	Florida	Lavalleja	Maldonado	Paysandú	Río Negro	Rivera	Rocha	Salto	San José	Soriano	Tacuarembó	Treinta y Tres
Año																			
1991	1,000	0,924	0,928	0,933	0,939	0,934	0,965	0,922	0,940	0,949	0,922	0,948	0,908	0,937	0,926	0,926	0,932	0,928	0,958
1992	0,995	0,926	0,924	0,925	0,939	0,931	0,957	0,921	0,935	0,951	0,920	0,938	0,908	0,939	0,926	0,919	0,936	0,926	0,951
1993	0,992	0,923	0,920	0,916	0,938	0,930	0,964	0,920	0,928	0,951	0,919	0,933	0,911	0,937	0,921	0,917	0,935	0,920	0,946
1994	0,992	0,921	0,919	0,917	0,944	0,931	0,957	0,915	0,926	0,952	0,922	0,933	0,908	0,939	0,922	0,921	0,936	0,925	0,942
1995	0,995	0,921	0,921	0,915	0,943	0,932	0,957	0,918	0,927	0,955	0,927	0,933	0,907	0,943	0,926	0,922	0,942	0,925	0,939
1996	1,000	0,926	0,930	0,921	0,954	0,942	0,965	0,925	0,953	0,960	0,931	0,939	0,913	0,953	0,932	0,929	0,950	0,936	0,937
1997	1,000	0,931	0,932	0,925	0,954	0,946	0,959	0,930	0,948	0,957	0,930	0,943	0,914	0,964	0,935	0,931	0,952	0,937	0,943
1998	1,000	0,935	0,931	0,931	0,959	0,940	0,963	0,931	0,951	0,957	0,936	0,937	0,938	0,970	0,938	0,936	0,952	0,948	0,944
1999	1,000	0,936	0,938	0,934	0,959	0,953	0,967	0,937	0,963	0,962	0,943	0,947	0,923	0,976	0,941	0,938	0,961	0,945	0,942
2000	1,000	0,942	0,946	0,947	0,965	0,966	0,989	0,947	0,973	0,965	0,951	0,952	0,933	0,991	0,961	0,946	0,972	0,963	0,948
2001	1,000	0,951	0,941	0,955	0,971	0,972	0,990	0,956	0,983	0,966	0,954	0,957	0,953	0,998	0,962	0,955	0,975	0,972	0,953
2002	1,000	0,959	0,956	0,971	0,979	0,980	0,996	0,964	0,994	0,965	0,958	0,968	0,962	1,000	0,968	0,955	0,987	0,985	0,970

Fuente: elaborado en base a datos del MEC y proyecciones en base a los Censos de Población y Viviendas 1985 y 1996

Cuadro A-1.8 a

Tasa bruta de matriculación según departamentos (primaria y secundaria). 1991-2002																			
	Montevideo	Artigas	Canelones	Cerro Largo	Colonia	Durazno	Flores	Florida	Lavalleja	Maldonado	Paysandú	Río Negro	Rivera	Rocha	Salto	San José	Soriano	Tacuarembó	Treinta y Tres
Año																			
1991	1,039	0,897	0,865	0,940	0,887	0,907	0,986	0,864	0,929	0,912	0,847	0,945	0,880	0,929	0,879	0,869	0,891	0,911	0,989
1992	1,024	0,900	0,850	0,914	0,885	0,895	0,958	0,860	0,909	0,915	0,840	0,914	0,874	0,929	0,877	0,846	0,900	0,902	0,964
1993	1,013	0,887	0,835	0,882	0,881	0,890	0,976	0,852	0,884	0,911	0,835	0,895	0,880	0,919	0,859	0,837	0,893	0,883	0,946
1994	1,013	0,877	0,828	0,883	0,896	0,888	0,952	0,834	0,876	0,913	0,841	0,891	0,866	0,923	0,858	0,849	0,894	0,894	0,933
1995	1,020	0,875	0,830	0,872	0,889	0,888	0,950	0,837	0,874	0,919	0,855	0,891	0,859	0,932	0,869	0,848	0,909	0,890	0,919
1996	1,034	0,887	0,854	0,887	0,921	0,917	0,972	0,857	0,946	0,931	0,864	0,906	0,872	0,958	0,885	0,867	0,930	0,920	0,912
1997	1,051	0,899	0,856	0,895	0,917	0,924	0,950	0,868	0,927	0,918	0,858	0,913	0,872	0,987	0,890	0,871	0,936	0,919	0,924
1998	1,047	0,910	0,850	0,910	0,930	0,904	0,962	0,865	0,931	0,916	0,874	0,895	0,940	1,001	0,897	0,882	0,932	0,951	0,925
1999	1,056	0,910	0,868	0,916	0,929	0,940	0,969	0,882	0,963	0,928	0,894	0,920	0,891	1,014	0,902	0,886	0,955	0,937	0,914
2000	1,088	0,924	0,888	0,951	0,942	0,975	1,032	0,906	0,989	0,934	0,916	0,932	0,916	1,057	0,962	0,908	0,985	0,987	0,930
2001	1,098	0,948	0,870	0,972	0,958	0,991	1,034	0,930	1,017	0,934	0,923	0,947	0,971	1,072	0,961	0,932	0,992	1,012	0,941
2002	1,118	0,970	0,910	1,014	0,980	1,012	1,050	0,952	1,044	0,928	0,933	0,975	0,996	1,097	0,975	0,932	1,026	1,049	0,989

Fuente: elaborado en base a datos del MEC

Cuadro A-1.8 b

Tasa de asistencia al sistema educativo según departamentos (primaria y secundaria). 1991-2002																			
	Montevideo	Artigas	Canelones	Cerro Largo	Colonia	Durazno	Flores	Florida	Lavalleja	Maldonado	Paysandú	Río Negro	Rivera	Rocha	Salto	San José	Soriano	Tacuarembó	Treinta y Tres
Año																			
1991	0,902	0,856	0,904	0,900	0,913	0,908	0,871	0,879	0,928	0,886	0,907	0,904	0,899	0,914	0,872	0,887	0,893	0,910	0,931
1992	0,897	0,881	0,901	0,856	0,868	0,896	0,868	0,909	0,859	0,835	0,868	0,887	0,907	0,913	0,856	0,856	0,938	0,900	0,887
1993	0,904	0,854	0,864	0,858	0,900	0,864	0,838	0,878	0,885	0,863	0,894	0,904	0,864	0,848	0,875	0,875	0,898	0,880	0,911
1994	0,890	0,857	0,895	0,870	0,913	0,875	0,950	0,857	0,850	0,889	0,903	0,881	0,861	0,918	0,876	0,878	0,927	0,907	0,881
1995	0,888	0,877	0,913	0,884	0,919	0,936	0,929	0,907	0,874	0,908	0,895	0,941	0,881	0,824	0,893	0,885	0,932	0,914	0,901
1996	0,886	0,877	0,913	0,892	0,911	0,871	0,936	0,918	0,905	0,914	0,907	0,931	0,843	0,864	0,871	0,934	0,923	0,901	0,945
1997	0,897	0,943	0,907	0,889	0,918	0,913	1,000	0,911	0,898	0,914	0,916	0,822	0,895	0,861	0,896	0,934	0,942	0,907	0,965
1998	0,914	0,874	0,902	0,909	0,929	0,859	0,932	0,907	0,961	0,933	0,911	0,925	0,871	0,895	0,900	0,918	0,916	0,917	0,909
1999	0,910	0,888	0,889	0,871	0,947	0,804	0,931	0,895	0,920	0,915	0,871	0,960	0,931	0,838	0,860	0,874	0,919	0,923	0,925
2000	0,922	0,905	0,912	0,883	0,883	0,775	0,929	0,914	0,912	0,879	0,908	0,811	0,908	0,902	0,852	0,918	0,888	0,862	0,931
2001	0,923	0,851	0,805	0,792	0,836	0,799	0,814	0,766	0,815	0,833	0,844	0,821	0,907	0,773	0,871	0,763	0,894	0,856	0,841
2002	0,930	0,859	0,812	0,852	0,816	0,823	0,800	0,734	0,847	0,824	0,840	0,962	0,880	0,796	0,860	0,787	0,894	0,893	0,880

Fuente: elaborado en base a datos de la ECH

Cuadro A-1.9

Índice de PIB (PPA) según departamentos. 1991-2002																			
	Montevideo	Artigas	Canelones	Cerro Largo	Colonia	Durazno	Flores	Florida	Lavalleja	Maldonado	Paysandú	Río Negro	Rivera	Rocha	Salto	San José	Soriano	Tacuarembó	Treinta y Tres
Año																			
1991	0,731	0,596	0,575	0,604	0,680	0,640	0,643	0,645	0,612	0,686	0,646	0,648	0,544	0,647	0,622	0,623	0,642	0,628	0,634
1992	0,744	0,609	0,592	0,625	0,696	0,650	0,657	0,660	0,628	0,708	0,666	0,662	0,560	0,663	0,665	0,630	0,662	0,642	0,651
1993	0,754	0,602	0,598	0,627	0,697	0,653	0,657	0,672	0,632	0,727	0,674	0,665	0,573	0,668	0,665	0,640	0,660	0,647	0,637
1994	0,768	0,628	0,607	0,647	0,713	0,666	0,679	0,689	0,648	0,747	0,695	0,685	0,587	0,686	0,663	0,645	0,690	0,658	0,661
1995	0,769	0,633	0,609	0,650	0,711	0,670	0,680	0,690	0,652	0,741	0,693	0,688	0,591	0,682	0,660	0,642	0,686	0,668	0,665
1996	0,781	0,644	0,614	0,660	0,715	0,679	0,691	0,703	0,663	0,742	0,697	0,690	0,601	0,691	0,661	0,653	0,690	0,679	0,691
1997	0,791	0,656	0,622	0,670	0,733	0,692	0,713	0,710	0,676	0,754	0,705	0,694	0,622	0,701	0,667	0,662	0,685	0,690	0,697
1998	0,801	0,659	0,626	0,678	0,741	0,697	0,715	0,715	0,684	0,759	0,709	0,703	0,628	0,711	0,669	0,664	0,698	0,693	0,711
1999	0,802	0,646	0,623	0,666	0,736	0,691	0,711	0,714	0,677	0,760	0,705	0,694	0,626	0,703	0,662	0,660	0,687	0,651	0,677
2000	0,803	0,648	0,619	0,668	0,739	0,694	0,714	0,718	0,678	0,754	0,706	0,699	0,626	0,704	0,663	0,661	0,693	0,688	0,680
2001	0,801	0,645	0,614	0,666	0,736	0,692	0,712	0,716	0,675	0,746	0,702	0,697	0,623	0,701	0,659	0,656	0,650	0,686	0,677
2002	0,780	0,641	0,599	0,657	0,722	0,690	0,706	0,714	0,670	0,711	0,694	0,700	0,625	0,688	0,664	0,653	0,685	0,684	0,678

Fuente: Elaborado en base a Programa de Desarrollo Municipal de la OPP y World Development Indicators, Banco Mundial.

Cuadro A-1.10

PIB (PPA) según departamentos. Per cápita. 1991-2002																			
	Montevideo	Artigas	Canelones	Cerro Largo	Colonia	Durazno	Flores	Florida	Lavalleja	Maldonado	Paysandú	Río Negro	Rivera	Rocha	Salto	San José	Soriano	Tacuarembó	Treinta y Tres
Año																			
1991	7997	3563	3137	3735	5882	4640	4711	4758	3910	6080	4805	4846	2609	4824	4143	4175	4689	4312	4470
1992	8625	3832	3477	4232	6467	4912	5125	5221	4309	6951	5392	5278	2868	5309	5363	4354	5276	4688	4955
1993	9141	3686	3594	4279	6493	5012	5130	5604	4423	7797	5660	5370	3089	5485	5389	4629	5218	4826	4544
1994	9977	4293	3795	4833	7151	5396	5851	6190	4866	8778	6423	6074	3368	6084	5306	4759	6234	5149	5239
1995	10014	4431	3847	4926	7067	5544	5897	6248	4965	8465	6375	6175	3459	5936	5207	4692	6084	5459	5390
1996	10783	4731	3960	5201	7241	5837	6274	6730	5318	8511	6520	6261	3659	6277	5258	5014	6251	5863	6298
1997	11449	5084	4162	5535	8081	6332	7160	7048	5751	9174	6812	6413	4162	6678	5424	5273	6058	6247	6502
1998	12157	5196	4260	5825	8470	6526	7255	7273	6031	9460	7002	6760	4318	7086	5489	5359	6567	6354	7101
1999	12233	4788	4169	5405	8234	6274	7060	7189	5767	9477	6819	6413	4257	6734	5282	5208	6124	4955	5784
2000	12292	4867	4086	5475	8395	6381	7199	7388	5824	9156	6860	6600	4267	6775	5302	5241	6365	6157	5875
2001	12123	4769	3948	5392	8217	6312	7111	7295	5721	8742	6714	6529	4172	6660	5191	5094	4927	6096	5776
2002	10677	4667	3617	5109	7570	6261	6873	7194	5531	7079	6393	6641	4219	6160	5333	5011	6064	6013	5804

Fuente: elaborado en base a Programa de Desarrollo Municipal de la OPP y World Development Indicators, Banco Mundial.

Cuadro A-1.11

IDH modificado según departamentos. 1991-2002																			
	Montevideo	Artigas	Canelones	Cerro Largo	Colonia	Durazno	Flores	Florida	Lavalleja	Maldonado	Paysandú	Río Negro	Rivera	Rocha	Salto	San José	Soriano	Tacuarembó	Treinta y Tres
Año																			
1991	0,819	0,758	0,773	0,756	0,785	0,770	0,786	0,775	0,783	0,793	0,767	0,771	0,741	0,768	0,758	0,764	0,776	0,758	0,766
1992	0,820	0,756	0,770	0,751	0,784	0,768	0,782	0,773	0,780	0,792	0,765	0,766	0,739	0,767	0,757	0,760	0,776	0,756	0,762
1993	0,817	0,757	0,771	0,750	0,785	0,760	0,798	0,765	0,775	0,792	0,765	0,763	0,734	0,765	0,753	0,759	0,767	0,750	0,760
1994	0,819	0,751	0,769	0,752	0,789	0,762	0,788	0,760	0,776	0,793	0,772	0,763	0,731	0,766	0,755	0,762	0,772	0,753	0,764
1995	0,813	0,752	0,768	0,745	0,776	0,763	0,775	0,753	0,766	0,786	0,758	0,756	0,730	0,756	0,750	0,761	0,766	0,750	0,754
1996	0,816	0,747	0,770	0,744	0,784	0,755	0,776	0,762	0,769	0,786	0,759	0,759	0,734	0,767	0,752	0,766	0,767	0,753	0,756
1997	0,819	0,754	0,770	0,753	0,782	0,768	0,790	0,773	0,772	0,786	0,762	0,768	0,737	0,770	0,755	0,764	0,769	0,752	0,763
1998	0,824	0,750	0,779	0,756	0,795	0,775	0,801	0,781	0,784	0,801	0,766	0,784	0,749	0,783	0,756	0,765	0,774	0,755	0,760
1999	0,829	0,759	0,786	0,761	0,790	0,772	0,801	0,795	0,786	0,799	0,777	0,783	0,745	0,783	0,767	0,773	0,776	0,766	0,759
2000	0,836	0,757	0,791	0,772	0,790	0,783	0,814	0,798	0,799	0,800	0,776	0,775	0,754	0,790	0,774	0,779	0,783	0,770	0,774
2001	0,840	0,764	0,794	0,773	0,801	0,787	0,820	0,805	0,800	0,797	0,782	0,783	0,761	0,793	0,777	0,785	0,786	0,771	0,773
2002	0,853	0,777	0,808	0,787	0,809	0,809	0,831	0,820	0,822	0,806	0,794	0,804	0,780	0,817	0,787	0,790	0,807	0,794	0,798

Fuente: Elaborado en base a Programa de Desarrollo Municipal de la OPP y World Development Indicators, Banco Mundial.

Cuadro A-1.12

Índice de ingreso per cápita según departamentos. 1991-2002																			
	Montevideo	Artigas	Canelones	Cerro Largo	Colonia	Durazno	Flores	Florida	Lavalleja	Maldonado	Paysandú	Río Negro	Rivera	Rocha	Salto	San José	Soriano	Tacuarembó	Treinta y Tres
Año																			
1991	0,658	0,521	0,582	0,548	0,593	0,568	0,561	0,586	0,595	0,611	0,567	0,553	0,540	0,584	0,557	0,584	0,596	0,553	0,565
1992	0,665	0,514	0,575	0,540	0,585	0,560	0,554	0,578	0,588	0,604	0,560	0,546	0,533	0,577	0,549	0,577	0,589	0,546	0,557
1993	0,655	0,521	0,579	0,544	0,586	0,536	0,592	0,552	0,577	0,604	0,561	0,539	0,510	0,572	0,540	0,574	0,559	0,533	0,551
1994	0,657	0,507	0,571	0,544	0,591	0,537	0,569	0,539	0,578	0,601	0,575	0,537	0,500	0,568	0,543	0,575	0,571	0,535	0,563
1995	0,634	0,509	0,563	0,524	0,552	0,538	0,526	0,513	0,546	0,574	0,526	0,513	0,496	0,530	0,520	0,566	0,546	0,524	0,533
1996	0,636	0,491	0,557	0,510	0,562	0,498	0,519	0,530	0,526	0,568	0,521	0,513	0,498	0,549	0,518	0,573	0,537	0,522	0,538
1997	0,637	0,508	0,553	0,530	0,553	0,533	0,565	0,556	0,540	0,567	0,528	0,534	0,503	0,546	0,521	0,562	0,536	0,516	0,551
1998	0,648	0,487	0,579	0,533	0,582	0,562	0,594	0,575	0,570	0,611	0,533	0,589	0,509	0,572	0,522	0,556	0,545	0,512	0,537
1999	0,659	0,523	0,589	0,545	0,568	0,536	0,586	0,609	0,564	0,598	0,561	0,574	0,516	0,565	0,546	0,578	0,543	0,550	0,540
2000	0,664	0,509	0,594	0,559	0,558	0,548	0,599	0,607	0,589	0,594	0,542	0,537	0,527	0,571	0,542	0,583	0,552	0,540	0,572
2001	0,669	0,517	0,602	0,551	0,582	0,552	0,612	0,615	0,577	0,582	0,555	0,551	0,523	0,568	0,547	0,587	0,555	0,531	0,558
2002	0,697	0,545	0,629	0,575	0,595	0,608	0,636	0,647	0,630	0,607	0,584	0,602	0,568	0,628	0,568	0,598	0,603	0,582	0,614

Fuente: Elaborado en base a las ECH del INE y World Development Indicators, Banco Mundial.

Cuadro A-1.13

Ingreso de los hogares per cápita según departamento. 1991-2002																			
	Montevideo	Artigas	Canelones	Cerro Largo	Colonia	Durazno	Flores	Florida	Lavalleja	Maldonado	Paysandú	Río Negro	Rivera	Rocha	Salto	San José	Soriano	Tacuarembó	Treinta y Tres
Año																			
1991	3013	1330	1914	1556	2036	1754	1687	1953	2066	2274	1752	1607	1487	1938	1644	1939	2078	1608	1724
1992	3283	1330	1914	1556	2036	1754	1687	1953	2066	2274	1752	1607	1487	1938	1644	1939	2078	1608	1724
1993	3431	1537	2170	1761	2268	1680	2353	1851	2154	2530	1948	1709	1437	2086	1721	2109	1935	1651	1835
1994	3674	1500	2197	1871	2487	1798	2169	1814	2295	2637	2256	1798	1441	2160	1856	2253	2195	1779	2104
1995	3543	1673	2302	1822	2156	1993	1844	1710	2090	2473	1854	1714	1545	1892	1785	2352	2079	1828	1933
1996	3536	1488	2206	1666	2266	1552	1753	1873	1832	2348	1772	1690	1547	2104	1746	2425	1958	1783	1971
1997	3509	1619	2131	1857	2125	1884	2285	2160	1962	2313	1829	1899	1574	2042	1753	2240	1917	1704	2105
1998	3673	1395	2418	1843	2461	2192	2657	2371	2303	2929	1842	2574	1589	2320	1726	2112	1980	1625	1880
1999	3712	1639	2431	1873	2141	1770	2390	2745	2096	2564	2062	2221	1569	2111	1882	2279	1844	1928	1821
2000	3642	1438	2388	1937	1928	1821	2466	2580	2319	2388	1749	1699	1600	2085	1754	2240	1856	1727	2099
2001	3490	1407	2344	1725	2075	1737	2482	2537	2020	2078	1762	1722	1458	1914	1685	2145	1766	1532	1794
2002	3055	1229	2032	1469	1658	1785	2119	2263	2044	1775	1545	1722	1410	2017	1405	1688	1736	1532	1849

Fuente: elaborado en base a las ECH del INE y World Development Indicators, Banco Mundial.

Cuadro A-1.14

Índice de salud por zonales. 1999 a 2002				
ZONALES	1999	2000	2001	2002
Zonal 1	0,821	0,824	0,828	0,831
Zonal 2	0,833	0,826	0,829	0,834
Zonal 3	0,835	0,832	0,823	0,835
Zonal 4	0,849	0,840	0,822	0,834
Zonal 5	0,866	0,850	0,824	0,840
Zonal 6	0,884	0,861	0,811	0,830
Zonal 7	0,900	0,870	0,815	0,836
Zonal 8	0,907	0,881	0,810	0,835
Zonal 9	0,875	0,862	0,782	0,816
Zonal 10	0,856	0,832	0,752	0,778
Zonal 11	0,853	0,816	0,725	0,757
Zonal 12	0,849	0,792	0,702	0,739
Zonal 13	0,840	0,786	0,684	0,719
Zonal 14	0,809	0,723	0,666	0,698
Zonal 15	0,803	0,719	0,641	0,685
Zonal 16	0,816	0,718	0,638	0,676
Zonal 17	0,803	0,698	0,616	0,664
Zonal 18	0,797	0,682	0,588	0,642

Fuente: Elaborado a partir de ECH del INE

Cuadro A-1.15

Índice de Gini de concentración del ingreso per capita con valor locativo por departamento. 2002	
	INDICE DE GINI
Total	0,4507
Montevideo	0,4447
Artigas	0,3982
Canelones	0,4021
Cerro Largo	0,3819
Colonia	0,3794
Durazno	0,3876
Flores	0,4016
Florida	0,3925
Lavalleja	0,3415
Maldonado	0,3871
Paysandu	0,4148
Río Negro	0,3837
Rivera	0,3626
Rocha	0,4131
Salto	0,3994
San Jose	0,3665
Soriano	0,4301
Tacuarembó	0,3993
Treinta y Tres	0,4669

Fuente: elaborado a partir de ECH del INE

Cuadro A-1.16

Índice de educación por zonales. 1999 a 2002				
ZONALES	1999	2000	2001	2002
Zonal1	0,976	0,983	0,992	0,987
Zonal 2	0,991	0,985	0,993	0,991
Zonal 3	0,978	0,991	0,984	0,988
Zonal 4	0,992	0,992	0,991	0,986
Zonal 5	0,996	0,996	0,994	0,994
Zonal 6	0,996	0,996	0,976	0,976
Zonal 7	0,994	0,994	0,996	0,994
Zonal 8	0,983	0,995	0,985	0,986
Zonal 9	0,942	0,963	0,957	0,965
Zonal 10	0,955	0,949	0,953	0,942
Zonal 11	0,972	0,964	0,956	0,960
Zonal 12	0,971	0,954	0,959	0,965
Zonal 13	0,965	0,975	0,966	0,960
Zonal 14	0,940	0,905	0,966	0,958
Zonal 15	0,968	0,979	0,954	0,970
Zonal 16	0,992	0,981	0,987	0,974
Zonal 17	0,961	0,956	0,957	0,969
Zonal 18	0,968	0,960	0,948	0,954

Fuente: Elaborado a partir de ECH del INE

Cuadro A-1.17

Tasa bruta de matriculación por zonales (primaria y secundaria). 1999 a 2002				
ZONALES	1999	2000	2001	2002
Zonal 1	0,952	0,974	0,984	0,983
Zonal 2	1,000	0,985	0,986	0,979
Zonal 3	0,961	1,000	0,969	0,974
Zonal 4	1,000	1,000	0,977	0,959
Zonal 5	1,000	1,000	0,985	0,985
Zonal 6	1,000	1,000	0,933	0,930
Zonal 7	1,000	1,000	0,995	0,989
Zonal 8	0,965	1,000	0,964	0,973
Zonal 9	0,881	0,944	0,903	0,919
Zonal 10	0,925	0,909	0,901	0,872
Zonal 11	0,962	0,939	0,900	0,905
Zonal 12	0,962	0,939	0,908	0,920
Zonal 13	0,927	0,958	0,928	0,913
Zonal 14	0,870	0,763	0,921	0,906
Zonal 15	0,931	0,963	0,893	0,930
Zonal 16	1,000	0,968	0,972	0,940
Zonal 17	0,926	0,912	0,902	0,927
Zonal 18	0,942	0,919	0,873	0,918

Fuente: Elaborado a partir de ECH del INE

Cuadro A-1.18

Índice de ingresos por zonales. 1999 a 2002				
ZONALES	1999	2000	2001	2002
Zonal 1	0,784	0,723	0,745	0,629
Zonal 2	0,745	0,760	0,706	0,625
Zonal 3	0,582	0,582	0,585	0,453
Zonal 4	0,713	0,787	0,709	0,621
Zonal 5	0,987	1,017	1,000	0,901
Zonal 6	0,529	0,471	0,484	0,395
Zonal 7	0,907	0,881	0,853	0,799
Zonal 8	0,902	0,826	0,776	0,800
Zonal 9	0,268	0,241	0,205	0,149
Zonal 10	0,185	0,169	0,177	0,066
Zonal 11	0,247	0,240	0,190	0,121
Zonal 12	0,195	0,096	0,254	0,190
Zonal 13	0,365	0,363	0,365	0,309
Zonal 14	0,340	0,317	0,315	0,187
Zonal 15	0,568	0,576	0,499	0,440
Zonal 16	0,696	0,651	0,618	0,579
Zonal 17	0,213	0,138	0,129	0,040
Zonal 18	0,153	0,190	0,143	0,000

Fuente: Elaborado a partir de ECH del INE

Cuadro A-1.19

Ingreso de los hogares per cápita por zonales. 1999 a 2002				
ZONALES	1999	2000	2001	2002
Zonal 1	11461	10386	10767	8930
Zonal 2	10760	11026	10114	8870
Zonal 3	8281	8281	8317	6735
Zonal 4	10228	11501	10150	8819
Zonal 5	15861	16655	16202	13830
Zonal 6	7609	6928	7081	6139
Zonal 7	13956	13383	12802	11730
Zonal 8	13853	12253	11309	11756
Zonal 9	5006	4789	4522	4133
Zonal 10	4381	4268	4320	3616
Zonal 11	4836	4779	4412	3950
Zonal 12	5360	5360	4890	4412
Zonal 13	5842	5828	5847	5342
Zonal 14	5611	5411	5394	4391
Zonal 15	8102	8205	7246	6590
Zonal 16	9950	9255	8773	8236
Zonal 17	4581	4063	4002	3468
Zonal 18	4162	4412	4093	3253

Fuente: Elaborado a partir de ECH del INE

Cuadro A-2.1

Tasa de mortalidad infantil (total y por componentes) por subsistema público y privado. 1991-2003			
	TASA DE MORTALIDAD INFANTIL	TASA DE MORTALIDAD POST NEONATAL	TASA DE MORTALIDAD NEONATAL
1991	21,1	8,8	12,3
1992	18,6	8,1	10,6
1993	20,2	8,5	11,7
1994	18,9	7,7	11,3
1995	19,6	8,8	10,8
1996	17,5	7,9	9,6
1997	16,5	7,6	8,9
1998	16,6	7,9	8,7
1999	14,4	5,9	8,5
2000	14,1	6,2	7,9
2001	13,9	5,9	7,9
2002	13,6	5,7	7,9
2003	15,0	6,7	8,3

Fuente: Instituto Nacional de Estadística con información de la División Estadística del Ministerio de Salud Pública.

Cuadro A-2.2

Tasa de mortalidad infantil según departamento. Promedios móviles trienales. 1991-2002						
DEPARTAMENTO	1997	1998	19990	2000	2001	2002
Montevideo	16,8	16,3	15,7	15,2	15,0	14,8
Artigas	20,4	18,8	16,6	16,2	15,9	15,7
Canelones	14,9	14,8	14,7	14,2	14,1	13,9
Cerro Largo	18,6	18,4	18,0	17,5	17,2	17,0
Colonia	12,0	12,7	13,2	12,8	12,6	12,5
Durazno	12,0	12,7	13,2	12,8	12,6	12,5
Flores	18,4	15,5	14,7	14,3	14,1	13,9
Florida	12,5	12,4	13,7	13,3	13,2	13,0
Lavalleja	14,5	14,6	14,4	14,0	13,8	13,6
Maldonado	13,1	13,6	13,9	13,6	13,4	13,2
Paysandu	14,0	14,5	14,4	14,1	13,9	13,7
Rio Negro	16,1	15,2	14,3	13,9	13,7	13,5
Rivera	20,1	20,6	18,8	18,3	18,0	17,7
Rocha	18,0	17,2	18,2	17,7	17,4	17,2
Salto	20,3	18,2	16,5	16,0	15,8	15,6
San Jose	18,3	17,8	18,0	17,5	17,2	17,0
Soriano	14,5	15,1	15,7	15,2	15,0	14,8
Tacuarembó	18,1	18,2	18,2	17,7	17,4	17,2
Treinta y tres	14,9	16,7	18,6	18,0	17,7	17,5

Fuente: elaborado en base a datos del MSP.



## Cuadro A-2.3

Déficit de talla de niños y niñas. 2002				
	NORMAL	DÉFICIT MODERADO	DÉFICIT SEVERO	TOTOTAL CON DÉFICIT
Niños	75,7	19,5	4,8	24,3
Niñas	78,8	17,9	3,3	21,2
Esperado NCHS	84,1	13,6	2,3	15,9

Fuente: ANEP (2003)

## Cuadro A-2.4

Déficit de talla según barrio de Montevideo. 2002					
	NRO. DE NIÑOS CENSADOS	NRO. DE ESCUELAS CENSADAS	% NORMALES	% RETRASO MODERADO	% RETRASO GRAVE
Ciudad Vieja	194	3	75,8	17	7,2
Centro	90	2	76,7	18,9	4,4
Barrio Sur	75	2	77,3	18,7	4
Cordón	196	5	83,7	12,8	3,6
Palermo	66	2	80,3	18,2	1,5
Parque Rodó					
Pta. Carretas	171	5	87,1	12,3	0,6
Pocitos	222	6	89,6	9,5	0,9
Buceo	240	4	83,8	15,8	0,4
Pque. Batlle y V. Dolores	265	6	84,9	14,3	0,8
Malvín	223	6	84,8	14,8	0,4
Malvín Norte	201	4	80,6	17,4	2
Punta Gorda	180	3	90,6	7,8	1,7
Carrasco	109	3	79,8	15,6	4,6
Carrasco Norte	31	1	74,2	16,1	9,7
Bañados de Carrasco	256	4	78,9	17,2	3,9
Maroñas P. Guaraní	381	6	80,3	16	3,7
Flor de Maroñas	293	4	76,8	19,1	4,1
Las Canteras	196	4	80,6	15,8	3,6
Pta. Rieles Bella Italia	424	5	73,1	21	5,9
Jardines del Hipódromo	482	5	67	27,8	5,2
Ituzaingó	270	5	80,7	14,8	4,4
Unión	536	10	79,9	17,4	2,8
Villa Española	257	4	73,5	24,9	1,6
Mercado Modelo y Bolívar	91	2	90,1	6,6	3,3
Castro Castellanos	174	3	81,6	16,7	1,7
Cerrito	245	4	84,5	13,9	1,6
Las Acacias	166	2	77,1	18,7	4,2

Fuente: ANEP (2003)

Cuadro A-2.4

Déficit de talla según barrio de Montevideo. 2002					
	NRO. DE NIÑOS CENSADOS	NRO. DE ESCUELAS CENSADAS	% NORMALES	% RETRASO MODERADO	% RETRASO GRAVE
Aires Puros	286	4	83,2	13,6	3,1
Casavalle	615	9	69,6	25,9	4,6
P. Blancas	672	7	77,8	19,6	2,5
Manga-Toledo Chico	504	6	77,6	17,9	4,6
Paso de las Duranas	213	4	78,4	17,8	3,8
Peñarol Lavalleja	447	7	73,8	21	5,1
Cerro	751	9	76,4	19,7	3,9
Casabó					
Pajas Blancas	588	7	74,3	21,3	4,4
La Paloma Tomkinson	819	9	74	20,8	5,3
La Teja	335	6	81,8	15,5	2,7
Prado Nueva Savona	268	6	88,8	9,7	1,5
Capurro Bella Vista	100	4	85	13	2
Aguada	246	5	82,9	13,4	3,7
Reducto	140	4	82,9	14,3	2,9
Atahualpa	0	0			
Jacinto Vera	144	4	82,6	16	1,4
Figurita	73	1	84,9	13,7	1,4
Larrañaga	107	2	87,9	10,3	1,9
La Blanqueada	90	2	85,6	13,3	1,1
Villa Muñoz Retiro	107	2	66,4	31,8	1,9
La Comercial	88	2	85,2	13,6	1,1
Tres Cruces					
Brazo Oriental	78	2	82,1	16,7	1,3
Sayago	239	4	75,7	21,3	2,9
Conciliación	227	2	73,6	18,9	7,5
Belvedere	236	4	79,7	17,8	2,5
Nuevo París	350	7	73,7	21,7	4,6
Tres Ombúes Pbo. Victoria	321	6	62,9	28,3	8,7
Paso de la Arena	316	5	79,1	17,7	3,2
Colón Sureste Abayuba	271	5	83,8	14,4	1,8
Colon Centro y Noroeste	389	5	72,2	21,6	6,2
Lezica Melilla	186	3	73,7	21,5	4,8
Villa García Manga rural	471	6	75,1	20,8	3,8
Manga	628	8	78,3	16,7	4,9
Esperado NCHS		84,1	13,6	2,3	15,9

Fuente: ANEP (2003)

Cuadro A-2.5

## Tasas de asistencia al sistema educativo por tramo de edad según departamento. 1991-2002

	Montevideo	Artigas	Canelones	Cerro Largo	Colonia	Durazno	Flores	Florida	Lavalleja	Maldonado	Paysandú	Río Negro	Rivera	Rocha	Salto	San José	Sortiano	Tacuarembó	Treinta y Tres
<b>6-11</b>																			
1991	99,1	95,4	98,8	98,6	100,0	98,2	97,1	98,5	100,0	98,7	99,0	98,8	99,3	100,0	98,5	98,4	98,0	98,3	100,0
1992	98,4	97,8	99,2	99,4	97,1	95,6	98,6	99,1	100,0	98,9	97,9	99,2	98,3	100,0	96,3	96,7	97,9	100,0	98,9
1993	99,2	95,9	99,5	98,8	99,5	96,7	100,0	94,4	100,0	98,2	99,0	98,3	96,8	98,9	97,9	100,0	96,9	97,7	100,0
1994	99,2	98,7	98,9	98,4	99,5	97,8	100,0	98,2	100,0	98,9	98,9	100,0	96,8	100,0	97,8	99,2	97,8	99,5	100,0
1995	98,9	95,8	99,3	99,3	100,0	99,1	100,0	99,2	100,0	100,0	99,4	100,0	97,6	95,9	99,6	96,4	100,0	98,8	98,7
1996	99,1	93,9	99,1	98,9	99,5	98,2	100,0	99,3	97,4	99,5	99,5	98,8	98,3	99,3	96,9	100,0	99,2	97,5	100,0
1997	98,8	98,3	98,0	97,8	98,2	98,3	100,0	99,2	98,8	99,6	97,8	88,1	98,0	97,3	97,4	98,9	98,8	99,2	100,0
1998	99,2	97,2	99,0	99,5	99,7	97,6	100,0	96,7	100,0	99,3	99,5	97,8	99,1	94,5	97,6	99,5	97,8	99,3	100,0
1999	99,4	98,4	99,4	99,3	100,0	91,5	100,0	100,0	100,0	100,0	100,0	97,6	97,5	93,4	97,7	99,3	98,3	98,4	100,0
2000	99,0	100,0	99,5	95,8	99,4	91,5	98,3	100,0	100,0	98,0	98,8	85,1	97,5	98,8	98,8	100,0	100,0	94,4	100,0
2001	99,0	98,1	98,7	96,5	99,6	100,0	100,0	95,8	98,7	99,7	99,3	96,6	99,0	96,9	98,9	100,0	100,0	100,0	98,5
2002	98,5	98,5	98,4	94,1	98,4	100,0	100,0	86,7	98,7	99,7	99,4	98,5	94,7	96,0	98,9	100,0	100,0	98,9	98,8
<b>12 a 17</b>																			
1991	85,3	75,8	82,6	83,0	82,2	83,9	81,4	81,1	86,8	80,1	80,7	81,6	81,9	83,7	75,9	80,5	80,5	83,5	84,4
1992	84,8	79,9	82,4	74,6	77,4	84,5	80,0	81,1	75,7	71,6	76,5	80,1	83,9	81,7	74,4	77,3	89,8	79,6	79,4
1993	84,9	77,0	73,2	75,0	80,1	76,0	73,4	81,3	78,9	75,9	81,4	83,6	77,9	72,6	77,4	77,1	82,8	79,3	82,9
1994	81,5	71,2	75,4	72,8	71,2	71,9	90,5	67,8	61,5	77,2	78,6	71,8	74,8	80,6	76,5	74,2	87,1	78,6	75,9
1995	81,7	76,8	77,3	77,2	77,7	87,6	84,8	79,7	75,3	73,5	79,6	85,9	77,4	66,9	76,5	77,1	85,3	75,8	80,0
1996	82,4	76,8	79,7	81,6	78,5	72,4	83,3	78,7	78,9	78,7	80,0	76,0	68,3	74,1	77,6	81,0	86,4	80,7	84,1
1997	83,7	89,7	79,9	78,0	81,7	80,8	85,7	78,9	74,4	79,9	81,2	71,9	78,4	75,5	79,0	82,1	86,1	78,8	91,9
1998	84,7	74,0	76,5	80,5	80,7	69,1	81,6	84,0	88,2	81,2	78,8	79,0	72,2	79,4	78,3	79,5	83,9	81,6	80,4
1999	84,9	78,9	78,5	76,7	89,8	68,1	86,1	81,2	82,9	82,4	77,1	94,3	88,6	71,2	75,9	78,4	86,7	85,6	84,0
2000	87,7	82,6	82,7	81,8	78,6	64,5	85,4	83,1	83,8	77,3	82,5	76,7	84,6	81,1	73,9	83,9	79,5	80,7	86,6
2001	87,9	86,4	83,3	77,8	86,2	78,7	81,2	77,0	88,8	88,2	86,0	80,5	92,3	77,2	88,7	76,9	92,2	85,7	93,2
2002	88,6	84,2	83,0	86,1	87,9	85,8	80,8	74,9	88,1	84,0	84,3	98,6	91,8	84,9	81,9	80,9	88,3	90,9	91,4
<b>6-17</b>																			
1991	91,6	85,6	90,4	90,0	91,3	90,8	87,1	87,9	92,8	88,6	90,7	90,4	89,9	91,4	87,2	88,7	89,3	91,0	93,1
1992	91,0	88,1	90,1	85,6	86,8	89,6	86,8	90,9	85,9	83,5	86,8	88,7	90,7	91,3	85,6	85,6	93,8	90,0	88,7
1993	91,5	85,4	86,4	85,8	90,0	86,4	83,8	87,8	88,5	86,3	89,4	90,4	86,4	84,8	87,5	87,5	89,8	88,0	91,1
1994	89,9	84,7	87,0	83,0	86,0	84,0	95,2	80,9	79,6	86,9	88,0	83,8	85,2	89,8	86,0	85,2	92,4	89,6	88,1
1995	90,0	86,3	87,8	86,7	89,0	93,2	91,7	89,1	87,4	87,1	88,8	93,3	86,7	80,7	88,2	86,0	92,8	87,3	88,8
1996	90,5	84,9	88,9	90,0	88,9	85,5	91,0	89,5	88,2	88,1	89,4	85,9	83,1	85,9	86,7	90,5	92,1	89,0	92,0
1997	91,1	94,1	88,9	87,3	88,9	89,6	93,7	89,3	86,3	90,0	89,1	80,5	87,1	86,1	88,0	89,0	92,4	87,8	95,3
1998	92,1	85,8	87,9	90,8	90,9	82,9	88,3	89,5	94,1	90,8	89,8	89,6	83,9	86,1	88,7	90,1	89,9	90,2	89,8
1999	92,0	88,8	88,9	87,1	94,7	80,4	93,1	89,5	92,0	91,5	87,1	96,0	93,1	83,8	86,0	87,4	91,9	92,3	92,5
2000	93,2	90,5	91,2	88,3	88,3	77,5	92,9	91,4	91,2	87,9	90,8	81,1	90,8	90,2	85,2	91,8	88,8	86,2	93,1
2001	93,3	91,8	91,2	87,2	92,7	89,8	90,2	85,2	93,6	93,6	91,9	88,8	95,8	87,4	93,5	88,2	95,8	92,9	96,0
2002	93,4	91,1	91,1	89,7	92,8	93,0	90,2	80,7	93,7	92,1	92,4	98,6	93,4	89,8	90,4	89,7	93,5	94,7	95,4

Fuente: elaborado en base a las ECH.

Cuadro A-2.6

Tasas de asistencia al sistema educativo por tramo de edad según zonal. 1999-2002														
	1999	2000	2001	2002		1999	2000	2001	2002		1999	2000	2001	2002
3-5					6-11					12-17				
ccz 1	75,2	87,7	80,1	70,4	ccz 1	100,0	98,6	100,0	98,6	ccz 1	86,6	96,5	97,0	97,9
ccz 2	90,7	90,1	85,7	71,9	ccz 2	100,0	100,0	100,0	99,1	ccz 2	94,9	96,4	97,0	97,0
ccz 3	87,4	94,3	88,6	79,8	ccz 3	99,2	99,2	98,2	99,2	ccz 3	93,1	92,4	95,8	95,8
ccz 4	89,4	85,4	82,0	79,9	ccz 4	100,0	100,0	100,0	96,6	ccz 4	93,7	96,4	95,9	95,1
ccz 5	92,4	89,0	91,2	91,9	ccz 5	100,0	100,0	100,0	100,0	ccz 5	96,8	97,1	97,5	97,5
ccz 6	75,0	72,5	67,7	76,6	ccz 6	98,8	100,0	99,1	97,9	ccz 6	87,8	89,7	87,6	88,5
ccz 7	81,3	92,0	90,5	57,6	ccz 7	100,0	100,0	100,0	48,0	ccz 7	99,2	97,4	99,0	58,4
ccz 8	74,4	68,8	89,8	82,5	ccz 8	100,0	100,0	100,0	99,0	ccz 8	86,9	91,9	93,8	95,6
ccz 9	64,0	59,8	60,2	55,3	ccz 9	98,6	97,1	98,9	97,6	ccz 9	80,1	82,9	81,3	85,8
ccz 10	40,3	60,1	60,9	63,7	ccz 10	99,1	99,3	98,2	99,2	ccz 10	68,9	84,4	83,4	75,4
ccz 11	63,3	63,2	69,3	72,1	ccz 11	98,9	97,9	98,1	99,5	ccz 11	73,4	76,1	81,0	80,3
ccz 12	65,0	59,5	74,6	53,7	ccz 12	100,0	99,0	98,3	96,4	ccz 12	85,1	80,6	82,8	88,7
ccz 13	71,3	75,2	78,5	61,0	ccz 13	98,5	100,0	97,2	99,4	ccz 13	83,2	89,1	88,4	84,3
ccz 14	68,9	64,1	73,4	63,3	ccz 14	99,3	100,0	100,0	97,5	ccz 14	87,6	84,9	84,1	85,1
ccz 15	66,3	78,8	73,8	82,2	ccz 15	100,0	98,8	100,0	98,6	ccz 15	78,3	90,0	80,4	89,0
ccz 16	92,4	84,2	83,4	92,3	ccz 16	100,0	100,0	100,0	97,6	ccz 16	89,6	100,0	94,9	91,4
ccz 17	56,0	58,2	61,2	67,4	ccz 17	100,0	98,9	98,4	97,3	ccz 17	74,6	80,2	82,7	86,2
ccz 18	51,3	59,5	60,5	56,3	ccz 18	98,8	95,7	100,0	100,0	ccz 18	83,3	77,2	75,6	82,7

Fuente: elaborado en base a las ECH.

Cuadro A-2.7

Tasas de asistencia al sistema educativo según zonal. 18 - 22 años. 1999-2002									
	1999	2000	2001	2002		1999	2000	2001	2002
ccz 1	60,1	58,7	67,4	63,7	ccz 10	16,4	22,8	26,3	33,8
ccz 2	71,0	71,0	71,5	74,4	ccz 11	22,6	27,7	28,2	34,8
ccz 3	51,7	51,0	61,6	65,5	ccz 12	38,9	28,9	40,5	52,6
ccz 4	75,3	68,9	74,5	71,9	ccz 13	25,3	33,2	42,4	44,0
ccz 5	70,3	81,0	79,5	84,8	ccz 14	31,8	42,4	45,0	43,3
ccz 6	45,9	46,9	48,2	49,5	ccz 15	49,6	49,4	49,4	64,2
ccz 7	67,5	75,6	78,5	74,8	ccz 16	53,5	67,0	56,2	68,1
ccz 8	48,6	63,0	59,6	71,0	ccz 17	18,8	24,1	26,3	28,4
ccz 9	31,0	25,1	33,7	33,5	ccz 18	14,9	19,5	25,0	29,1

Fuente: elaborado en base a las ECH.

Cuadro A-2.8

## Composición del ingreso per cápita con valor locativo por fuentes de ingreso, según quintiles. 1991, 1998 y 2003.

FUENTES DE INGRESO	QUINTILES DE INGRESO PER CÁPITA CON VALOR LOCATIVO					
	1	2	3	4	5	TOTAL
<b>1991</b>						
Ingreso Total	100	100	100	100	100	100
Ingresos por trabajo	64,82	63,21	58,49	56,51	44,80	52,36
Salarios privados	36,17	35,37	32,36	31,24	25,88	29,54
Salarios públicos	16,23	16,66	15,86	14,09	9,58	12,58
Ingresos cuenta propia sin local	6,74	3,90	3,13	2,70	1,63	2,60
Ingresos cuenta propia con local	5,69	7,28	7,14	8,48	7,71	7,63
Ingresos del capital, patrones y cooperativistas	1,31	2,39	4,53	6,99	22,23	13,12
Ingresos de patrones	0,80	1,45	2,78	4,91	14,02	8,37
Ingreso de cooperativistas	0,08	0,14	0,16	0,22	0,31	0,24
Capital	0,43	0,80	1,60	1,85	7,89	4,52
Alquileres	0,23	0,38	0,85	1,11	3,14	1,92
Intereses	0,14	0,30	0,52	0,58	2,90	1,62
Utilidades	0,07	0,12	0,23	0,16	1,85	0,97
Jubilaciones y Pensiones	13,64	15,68	16,38	15,91	12,74	14,31
Valor locativo	15,01	15,29	17,49	17,74	17,59	17,23
Otros ingresos	5,21	3,43	3,10	2,86	2,64	2,98
<b>1998</b>						
Ingreso Total	100	100	100	100	100	100
Ingresos por trabajo	62,89	62,57	57,94	56,28	48,66	53,60
Salarios privados	39,19	37,02	33,51	32,53	27,06	30,67
Salarios públicos	8,01	13,62	12,50	12,91	11,14	11,80
Ingresos cuenta propia sin local	9,00	4,67	3,20	2,45	1,78	2,73
Ingresos cuenta propia con local	6,69	7,26	8,72	8,39	8,68	8,40
Ingresos del capital, patrones y cooperativistas	0,68	1,86	3,44	5,89	17,52	10,73
Ingresos de patrones	0,38	1,31	2,45	4,04	11,05	6,89
Ingreso de cooperativistas	0,03	0,16	0,25	0,34	0,29	0,27
Capital	0,27	0,39	0,73	1,52	6,18	3,57
Alquileres	0,17	0,35	0,60	1,12	3,56	2,15
Intereses	0,07	0,03	0,12	0,21	0,67	0,41
Utilidades	0,02	0,01	0,02	0,19	1,94	1,02
Jubilaciones y Pensiones	11,92	13,89	17,53	18,10	17,04	16,80
Valor locativo	17,45	16,74	17,05	16,65	14,51	15,68
Otros ingresos	7,07	4,94	4,06	3,08	2,28	3,18

Fuente: elaborado en base a las ECH.

Cuadro A-2.8

Composición del ingreso per cápita con valor locativo por fuentes de ingreso, según quintiles. 1991, 1998 y 2003.						
FUENTES DE INGRESO	QUINTILES DE INGRESO PER CÁPITA CON VALOR LOCATIVO					
	1	2	3	4	5	TOTAL
<b>2003</b>						
Ingreso Total	100	100	100	100	100	100
Ingresos por trabajo	52,91	58,01	56,01	52,40	47,07	50,75
Salarios privados	30,87	33,28	31,53	28,60	24,46	27,46
Salarios públicos	6,03	12,50	14,23	15,78	12,56	13,14
Ingresos cuenta propia sin local	8,07	4,83	3,15	1,76	1,69	2,52
Ingresos cuenta propia con local	7,95	7,40	7,10	6,26	8,36	7,63
Ingresos del capital, patrones y cooperativistas	0,59	1,44	2,08	3,98	13,30	8,02
Ingresos de patrones	0,40	1,01	1,42	2,81	7,93	4,92
Ingreso de cooperativistas	0,00	0,02	0,04	0,05	0,12	0,08
Capital	0,19	0,42	0,63	1,12	5,25	3,03
Alquileres	0,15	0,38	0,51	0,96	3,75	2,21
Intereses	0,00	0,01	0,07	0,08	0,49	0,28
Utilidades	0,05	0,03	0,04	0,09	1,01	0,54
Jubilaciones y Pensiones	10,83	14,14	19,26	22,76	22,00	20,50
Valor locativo	16,95	16,12	16,04	15,60	13,42	14,67
Otros ingresos	18,71	10,29	6,60	5,26	4,21	6,06

Fuente: elaborado en base a las ECH.

Cuadro A-2.9

Desigualdad del ingreso según región. Índice de Gini.1991-2003.			
AÑO	MONTEVIDEO	INTERIOR	TOTAL
1991	40,5	39,0	41,8
1992	39,8	39,3	42,0
1993	38,0	37,4	40,2
1994	40,0	38,4	42,1
1995	41,2	38,3	42,8
1996	41,9	38,1	43,2
1997	42,5	38,3	43,4
1998	41,6	39,2	42,6
1999	42,6	37,9	42,6
2000	43,9	39,1	43,3
2001	43,8	39,7	44,5
2002	44,5	40,4	45,0
2003	44,4	38,9	44,5

Fuente: elaborado en base a las ECH.

Cuadro A-3.1

<b>Evolución de la indigencia por región.</b> Porcentaje de personas. 1991-2003			
AÑO	TOTAL	MONTEVIDEO	INTERIOR
1991	2,1	1,8	2,4
1992	1,8	1,5	2
1993	1,2	0,6	1,9
1994	1,2	1	1,5
1995	1,6	1,3	1,9
1996	1,7	1,6	1,8
1997	1,2	1	1,3
1998	1,6	1,8	1,3
1999	1,2	1,1	1,3
2000	1,5	1,3	1,7
2001	1,3	1,2	1,4
2002	1,9	2,1	1,8
2003	2,8	3,3	2,2

Fuente: INE (2004).

Cuadro A-3.2

<b>Incidencia de la pobreza. LP 1996.</b> Porcentaje de personas. 1991-2003			
AÑO	MONTEVIDEO	INTERIOR URBANO	TOTAL
1991	26,4	24,6	25,5
1992	21,8	24,4	23,1
1993	19,3	23,6	21,4
1994	19,4	21,1	20,2
1995	22,1	22,9	22,5
1996	22,9	24,1	23,5
1997	24,5	24,6	24,6
1998	24,4	25,1	24,7
1999	23,9	25,2	22,2
2000	26,2	24,1	25,1
2001	27,8	26,7	27,3
2002	32,5	32,5	32,5
2003	41,0	41,0	41,0

Fuente: Instituto de Economía.

Cuadro A-3.3

<b>Incidencia de la pobreza. LP 2002.</b> Porcentaje de personas. 1991-2003			
AÑO	MONTEVIDEO	INTERIOR URBANO	TOTAL
1991	22,4	24,4	23,4
1992	17,6	22,4	19,9
1993	13,7	20,9	17,1
1994	13,3	17,5	15,3
1995	16,1	18,8	17,4
1996	15,4	19,1	17,2
1997	16,0	18,5	17,2
1998	15,9	17,6	16,7
1999	15,6	15,0	15,3
2000	17,7	18,0	17,8
2001	18,4	19,3	18,8
2002	22,9	24,4	23,7
2003	29,9	31,8	30,9

Fuente: INE (2004).

Cuadro A-3.4

<b>IPH2M. 1991-2002</b>	
1991	12,2
1992	13,1
1993	12,5
1994	12,6
1995	12,2
1996	12,9
1997	13,1
1998	13,5
1999	14,5
2000	14,7
2001	14,6
2002	15,0

Fuente: elaborado en base a las ECH del INE.

Cuadro A-3.5

Componentes del IPH2. 1991-2002						
	TASA DE ANALFABETISMO	INCIDENCIA DE LA POBREZA (LP 1996)	INCIDENCIA DE LA POBREZA (LP 2002)	INCIDENCIA DE LA POBREZA (LP RELATIVA)	TASA DE DESEMPLEO DE LARGO PLAZO	TASA DE DESEMPLEO
1991	3,7	24,5	23,4	16,4	1,4	8,8
1992	3,6	23,0	20,1	18,2	1,4	9,0
1993	0,4	20,2	16,9	17,1	1,4	8,4
1994	3,3	19,3	15,1	17,3	1,4	9,2
1995	3,2	21,6	17,4	16,4	1,6	10,3
1996	3,1	23,1	17,1	18,1	1,8	12,0
1997	2,9	23,7	17,0	18,6	2,0	11,5
1998	2,8	23,1	16,8	19,4	1,6	10,1
1999	2,7	22,8	15,7	21,3	1,9	11,3
2000	2,5	25,1	17,7	21,9	2,5	13,6
2001	2,4	27,0	18,8	21,5	3,4	15,3
2002	2,3	32,5	23,7	22,4	3,7	17,0

Fuente: elaborado en base a las ECH del INE.

Cuadro A-3.6

IPH2M-LP. (1996)	
1991	16,4
1992	15,6
1993	14,0
1994	13,6
1995	14,8
1996	15,5
1997	15,9
1998	15,5
1999	15,3
2000	16,5
2001	17,7
2002	20,9

Fuente: elaborado en base a las ECH del INE

Cuadro A-3.7

IPH2M-LP. (2002)	
1991	15,8
1992	14,0
1993	12,4
1994	11,6
1995	12,7
1996	12,4
1997	12,3
1998	12,1
1999	11,7
2000	12,5
2001	13,1
2002	15,7

Fuente: elaborado en base a las ECH del INE



Cuadro A-3.8

IPH2M con tasa de desempleo abierta.	
1991	12,6
1992	13,4
1993	12,8
1994	13,0
1995	12,8
1996	13,7
1997	13,8
1998	13,9
1999	15,0
2000	15,6
2001	15,8
2002	16,6

Fuente: elaborado en base a las ECH del INE

Cuadro A-3.9

IPH2M-LP (1996) con tasa de desempleo abierta.	
1991	16,6
1992	15,8
1993	14,3
1994	13,9
1995	15,2
1996	16,1
1997	16,3
1998	15,8
1999	15,8
2000	17,3
2001	18,6
2002	21,8

Fuente: elaborado en base a las ECH del INE

Cuadro A-3.10

IPH2M-LP (2002) con tasa de desempleo abierta.	
1991	16,0
1992	14,3
1993	12,7
1994	12,1
1995	13,2
1996	13,3
1997	13,1
1998	12,7
1999	12,5
2000	13,7
2001	14,6
2002	17,2

Fuente: elaborado en base a las ECH del INE

Cuadro A-3.11

IPH2M según departamentos. 1991 a 2002												
DEPARTAMENTO	1991	1992	1993	1994	1995	1996	1997	1998	1999	2000	2001	2002
Montevideo	10,4	10,8	18,2	17,4	16,1	11,2	11,0	11,1	12,0	12,5	13,0	13,7
Artigas	30,2	28,3	28,3	28,0	24,4	27,5	25,3	33,6	30,7	35,2	31,3	31,9
Canelones	12,6	11,2	12,9	13,1	12,1	13,4	15,0	14,8	15,1	15,4	15,1	17,0
Cerro Largo	22,4	20,5	19,5	24,4	21,1	21,8	24,0	24,3	21,0	23,5	23,8	23,6
Colonia	12,1	14,3	13,6	11,5	13,5	12,6	14,8	11,1	16,8	21,9	18,7	20,1
Durazno	23,3	19,4	25,5	25,4	17,9	23,4	20,7	17,5	26,7	25,3	27,3	20,7
Flores	14,1	14,4	13,7	11,5	14,3	16,9	13,3	14,5	18,4	15,7	12,9	15,7
Florida	12,6	15,5	15,4	17,1	16,5	16,1	15,8	13,2	12,9	15,1	14,5	17,0
Lavalleja	13,2	15,5	11,9	12,8	13,7	16,8	15,1	10,4	17,3	11,0	16,8	14,1
Maldonado	10,7	10,5	10,4	10,6	11,1	11,6	12,5	10,7	12,2	15,1	15,6	22,7
Paysandu	17,1	18,0	17,7	14,9	17,4	20,0	19,3	22,9	21,2	23,5	24,1	24,1
Río Negro	20,0	18,1	24,0	22,8	22,0	26,7	22,3	14,9	16,0	23,9	22,7	16,6
Rivera	24,1	27,3	31,1	31,3	26,7	26,7	25,5	25,9	27,0	28,1	27,1	23,6
Rocha	12,1	12,1	12,6	17,6	17,7	17,2	19,0	15,0	19,2	17,4	20,7	17,2
Salto	22,6	21,3	24,8	22,1	20,3	21,8	21,1	24,6	23,3	24,7	25,5	25,2
San José	14,4	12,4	16,7	14,1	12,0	13,6	13,6	14,9	16,0	13,8	15,7	18,9
Soriano	21,7	12,6	20,7	16,0	14,2	16,7	17,4	21,4	21,2	24,2	25,6	23,7
Tacuarembó	21,5	25,2	24,6	21,9	19,7	19,3	21,7	25,9	23,2	23,3	25,7	23,3
Treinta y Tres	17,1	16,7	22,7	20,5	20,7	21,1	18,6	19,0	26,7	18,4	18,5	22,2

Fuente: elaborado a base de ECH.

Cuadro A-3.12

Proporción de la población de 15 años y más sin instrucción según departamentos. 1991-2002												
DEPARTAMENTO	1991	1992	1993	1994	1995	1996	1997	1998	1999	2000	2001	2002
Montevideo	3,5	3,2	3,0	1,4	1,3	1,2	1,1	1,6	2,5	2,2	1,0	0,9
Artigas	7,4	7,6	5,7	5,1	3,8	3,3	4,0	4,7	6,1	4,0	1,8	1,4
Canelones	5,1	4,1	4,1	2,9	1,8	2,3	2,6	2,6	3,5	3,7	1,7	1,7
Cerro Largo	6,2	8,2	8,1	5,6	5,2	6,0	4,9	5,3	6,4	4,8	3,1	3,1
Colonia	4,0	3,5	4,0	2,4	2,7	2,0	1,8	2,4	3,2	2,8	1,1	1,8
Durazno	7,0	8,4	7,5	5,3	2,6	3,0	3,3	3,3	4,4	3,2	1,2	1,5
Flores	3,0	7,5	3,2	4,8	4,8	4,2	3,7	3,4	3,2	3,3	1,9	1,3
Florida	4,0	5,7	7,1	3,4	4,2	3,1	3,5	3,7	3,5	4,2	1,3	2,3
Lavalleja	7,4	6,4	6,4	3,2	3,7	4,6	4,0	5,5	6,4	4,8	2,5	1,3
Maldonado	4,8	5,4	6,2	2,8	2,7	2,8	3,1	2,2	3,1	4,0	1,3	1,4
Paysandu	5,0	4,9	4,6	1,9	2,6	1,5	2,2	2,7	3,3	3,4	2,1	1,4
Río Negro	5,0	4,6	5,4	2,4	4,1	3,4	3,9	3,4	3,4	3,0	2,7	2,8
Rivera	8,7	9,4	7,4	8,0	7,3	6,6	4,6	4,2	6,8	4,5	5,5	4,0
Rocha	5,7	8,2	7,1	4,9	5,3	5,6	5,1	3,8	9,9	6,7	3,2	2,7
Salto	7,0	6,6	4,8	3,6	3,6	2,4	3,6	3,7	4,5	5,1	3,5	2,0
San José	3,9	4,8	5,4	3,8	3,2	2,6	3,3	3,5	4,4	3,1	2,0	2,0
Soriano	5,9	3,9	5,8	2,4	3,4	2,9	1,9	4,2	5,7	3,5	2,3	1,6
Tacuarembó	6,6	6,7	6,4	4,4	4,6	3,8	4,5	5,4	5,9	4,2	3,8	3,6
Treinta y Tres	6,9	4,5	4,3	4,4	3,3	3,2	2,8	4,9	5,9	3,2	3,5	2,5

Fuente: elaborado a base de ECH.

Cuadro A-3.13

Incidencia de la pobreza relativa según departamentos. 1991-2002												
DEPARTAMENTO	1991	1992	1993	1994	1995	1996	1997	1998	1999	2000	2001	2002
Montevideo	9,6	11,4	27,4	26,0	23,4	10,4	10,7	12,4	13,9	14,4	14,0	14,7
Artigas	47,0	43,9	43,8	42,4	37,4	42,2	38,8	52,8	48,0	55,1	48,4	49,8
Canelones	16,4	12,7	16,8	17,2	15,1	16,7	20,1	20,5	21,2	21,1	20,1	22,4
Cerro Largo	34,5	31,3	29,7	37,9	32,5	33,6	37,0	37,7	31,9	36,3	36,8	36,3
Colonia	14,9	19,5	18,8	14,0	18,8	16,8	20,7	13,6	23,9	32,9	25,3	28,4
Durazno	36,0	29,6	39,8	39,7	26,5	36,2	31,3	26,4	41,0	37,2	40,4	25,9
Flores	19,4	20,5	19,4	14,6	19,7	25,3	14,9	19,1	25,4	17,9	13,2	19,3
Florida	15,6	22,3	22,4	25,5	24,2	23,6	21,6	17,4	16,7	20,0	11,0	17,5
Lavalleja	16,7	22,0	14,8	16,9	19,2	24,9	21,8	10,8	25,9	11,9	24,2	16,1
Maldonado	11,4	9,8	10,1	10,4	9,7	11,8	14,5	12,3	15,3	18,3	17,4	31,6
Paysandu	25,3	27,0	26,7	21,5	26,0	30,3	29,5	35,6	32,7	36,3	37,2	37,2
Rio Negro	28,7	27,1	37,0	35,0	32,9	38,5	34,2	20,3	22,9	37,4	35,2	25,1
Rivera	37,1	42,4	48,8	48,6	41,4	41,5	39,9	40,5	42,4	44,2	42,6	36,8
Rocha	15,5	14,8	16,5	26,3	25,7	25,5	28,6	21,9	28,8	25,5	30,8	23,3
Salto	35,0	32,8	38,7	34,3	31,2	33,8	32,7	38,5	36,4	38,7	39,9	39,4
San José	20,5	16,5	24,7	19,7	15,2	18,7	19,2	21,4	23,6	19,4	22,4	28,1
Soriano	33,3	16,1	31,6	23,6	19,6	24,4	25,8	32,3	32,2	36,5	38,8	34,7
Tacuarembó	33,0	39,1	38,2	33,7	29,7	29,2	33,1	40,4	36,0	35,5	39,8	35,1
Treinta y Tres	24,93075	24,40347	34,68468	31,01093	30,4	31,8	27,1	28,4	41,4	27,4	26,2	33,1

Fuente: elaborado a base de ECH.

Cuadro A-3.14

Tasa de desempleo abierta según departamentos. 1991-2002												
DEPARTAMENTO	1991	1992	1993	1994	1995	1996	1997	1998	1999	2000	2001	2002
Montevideo	8,9	9,0	8,4	9,1	10,8	12,3	11,6	10,2	11,9	13,8	15,5	17,0
Artigas	13,4	13,8	15,6	20,3	13,8	17,3	15,6	12,6	13,0	16,8	19,5	15,4
Canelones	8,4	8,6	9,7	10,0	9,2	13,4	13,9	12,4	11,8	14,2	14,9	18,6
Cerro Largo	9,3	7,7	6,8	7,0	7,5	9,7	12,3	10,1	12,0	10,7	12,1	14,1
Colonia	9,2	11,0	7,7	8,3	7,5	8,9	11,3	7,8	14,1	16,2	19,7	19,6
Durazno	7,0	3,1	5,1	6,3	11,1	9,7	13,2	7,8	16,7	21,9	23,8	25,3
Flores	9,5	5,4	5,8	3,6	10,3	7,6	15,1	14,1	18,3	19,6	15,9	18,4
Florida	10,8	9,0	5,7	7,5	10,1	10,3	14,7	11,3	11,3	15,1	20,5	22,9
Lavalleja	10,9	10,6	7,5	9,0	7,2	9,4	9,2	8,6	7,6	10,7	13,4	16,9
Maldonado	7,6	9,0	7,0	9,2	12,0	12,7	12,8	8,4	10,9	17,4	19,6	23,7
Paysandu	8,5	9,8	6,7	7,6	9,1	11,7	8,8	9,2	9,3	11,3	12,8	12,7
Rio Negro	17,6	9,3	11,4	11,9	15,6	25,5	12,5	13,2	12,1	6,2	9,4	5,7
Rivera	10,5	10,7	9,9	15,5	12,5	10,8	7,1	6,1	2,9	8,0	5,5	6,2
Rocha	6,8	8,2	6,6	9,2	13,0	10,1	11,7	8,4	10,3	12,1	15,7	17,8
Salto	5,0	5,4	4,8	4,2	3,3	2,2	1,3	1,1	3,6	2,2	6,0	7,6
San José	6,1	6,2	8,8	8,7	8,3	10,1	7,5	10,3	8,4	9,7	12,3	14,1
Soriano	9,7	9,7	9,8	6,0	9,9	11,8	10,9	14,7	13,0	17,5	18,7	20,8
Tacuarembó	8,4	8,7	8,5	10,0	11,0	11,4	12,0	9,5	8,0	14,6	14,3	17,4
Treinta y Tres	11,28526646	10,48780488	12,80276817	11,83800623	16,9	14,4	14,8	12,6	13,6	12,7	17,0	17,2

Fuente: elaborado a base de ECH.

Cuadro A-3.15

IPH2M –LP (1996) según departamentos. 1991-2002												
DEPARTAMENTO	1991	1992	1993	1994	1995	1996	1997	1998	1999	2000	2001	2002
Montevideo	16,9	16,6	15,4	14,3	15,4	15,8	16,3	15,9	16,5	17,9	18,9	21,8
Artigas	30,6	26,1	24,0	24,4	23,9	26,2	24,4	31,0	25,8	30,4	27,9	33,7
Canelones	12,7	10,7	11,4	11,3	11,4	12,9	13,9	13,5	12,6	13,5	14,4	18,1
Cerro Largo	22,9	18,4	17,4	19,6	20,7	19,8	22,0	22,1	18,0	19,4	21,1	25,5
Colonia	12,2	13,2	11,0	10,4	12,5	11,9	13,3	10,3	13,4	19,3	17,5	20,8
Durazno	22,3	17,2	20,9	20,0	18,2	20,7	19,5	17,1	24,1	22,2	26,3	21,3
Flores	15,0	13,1	10,8	9,9	13,3	14,6	13,1	13,3	15,7	14,6	12,4	16,0
Florida	12,8	13,3	12,7	12,6	15,0	15,1	15,0	12,6	10,5	12,9	14,5	18,7
Lavalleja	13,7	14,1	11,1	10,6	11,9	15,9	14,1	10,3	14,7	10,1	15,6	14,4
Maldonado	10,7	10,3	10,0	10,0	11,0	11,2	12,2	10,0	10,8	13,5	14,8	24,1
Paysandu	17,3	16,3	15,0	12,1	16,5	18,8	18,2	19,6	16,6	20,7	22,0	25,5
Río negro	20,0	15,5	20,7	19,5	22,0	26,2	19,7	14,4	13,2	20,6	19,0	18,4
Rivera	24,4	24,0	26,4	25,3	25,4	26,0	24,3	23,7	22,5	25,0	25,7	25,6
Rocha	12,2	11,2	11,7	13,6	18,1	15,5	17,6	13,6	15,8	12,9	19,0	18,1
Salto	23,2	18,8	21,6	19,6	19,3	19,6	19,0	22,5	18,3	20,8	23,2	26,9
San José	14,1	11,5	14,4	11,8	11,4	13,4	12,3	12,4	12,1	12,5	14,8	19,5
Soriano	22,6	11,6	17,9	12,8	14,0	15,8	16,2	18,9	17,5	22,2	24,5	24,4
Tacuarembó	21,6	22,7	21,4	17,5	18,2	18,8	19,9	21,9	16,9	20,5	23,6	25,8
Treinta y Tres	17,50795962	14,5958933	16,39600488	17,44269877	20,1	20,2	17,5	16,6	20,5	17,0	17,7	23,9

Fuente: elaborado a base de ECH y CPV 1996

Cuadro A-3.16

Incidencia de la pobreza (LP 1996) según departamentos. 1991-2002												
DEPARTAMENTO	1991	1992	1993	1994	1995	1996	1997	1998	1999	2000	2001	2002
Montevideo	25,0	24,5	22,3	20,1	21,9	22,4	23,6	23,2	24,0	26,2	27,7	32,5
Artigas	47,8	40,2	36,4	36,1	36,7	40,0	37,3	48,6	40,0	47,3	42,5	52,9
Canelones	16,7	10,9	13,0	12,6	13,4	15,3	17,5	17,7	15,9	16,6	18,4	24,7
Cerro Largo	35,4	27,5	25,9	29,9	31,8	30,1	33,7	34,1	26,6	29,5	32,3	39,4
Colonia	15,1	17,0	12,5	10,3	16,6	15,1	17,5	11,5	16,4	28,0	22,5	29,8
Durazno	34,4	25,7	32,1	30,7	27,1	31,8	29,2	25,7	36,6	31,3	38,6	27,2
Flores	21,3	17,7	12,6	9,7	17,5	21,2	14,5	16,0	18,9	13,7	10,8	20,0
Florida	16,1	17,8	16,8	16,8	21,2	21,5	19,7	16,0	9,1	14,2	11,0	22,9
Lavalleja	17,9	19,1	12,4	10,5	15,3	23,3	19,8	10,4	21,3	7,8	21,9	17,1
Maldonado	11,3	8,4	8,1	7,5	8,8	10,0	13,6	10,1	10,7	13,1	14,6	34,4
Paysandu	25,8	23,7	21,8	15,7	24,4	28,2	27,4	29,9	24,8	31,6	33,7	39,7
Río negro	28,7	22,4	31,5	29,3	33,1	37,4	29,6	19,3	17,1	31,9	29,0	28,2
Rivera	37,7	36,9	41,1	38,7	39,3	40,4	37,9	36,9	34,9	39,1	40,2	40,1
Rocha	15,7	12,0	14,4	18,6	26,4	22,4	26,0	19,2	22,4	16,0	27,7	25,1
Salto	35,9	28,6	33,4	30,0	29,5	30,1	29,2	35,1	28,0	32,3	36,2	42,1
San José	20,0	14,2	20,2	14,6	13,6	18,3	16,5	16,0	15,8	16,6	20,7	29,2
Soriano	34,8	13,5	26,7	17,6	19,3	22,6	23,7	27,7	25,5	33,0	36,9	36,2
Tacuarembó	33,1	35,0	32,9	26,0	27,1	28,2	30,0	33,8	25,3	30,8	36,2	39,4
Treinta y Tres	25,62327	20,282	23,27327	25,54645	29,1	30,1	25,0	23,9	30,8	24,9	24,6	36,1

Fuente: elaborado a base de ECH

Cuadro A-3.17

IPH2M-LP (2002) según departamentos. 1991-2002												
DEPARTAMENTO	1991	1992	1993	1994	1995	1996	1997	1998	1999	2000	2001	2002
Montevideo	15,6	14,4	14,3	12,8	13,8	12,7	12,7	13,1	12,8	13,8	14,5	16,9
Artigas	30,7	24,9	22,3	22,9	21,5	22,9	19,4	25,4	21,2	25,5	23,9	27,2
Canelones	12,8	10,5	11,0	10,6	10,6	11,8	12,4	12,1	10,9	11,8	12,2	15,1
Cerro largo	22,6	16,8	16,6	15,9	18,5	15,4	17,9	17,6	12,9	15,1	16,8	19,4
Colonia	12,1	13,0	10,7	10,0	10,9	10,8	11,2	9,7	12,4	15,9	15,6	17,5
Durazno	23,3	16,9	19,6	17,7	16,0	16,1	18,1	12,4	19,4	20,1	21,0	18,6
Flores	15,0	12,0	10,8	9,5	12,1	12,1	11,8	11,2	13,9	14,1	11,9	15,0
Florida	12,9	12,2	11,8	11,3	12,0	12,7	12,6	11,0	10,0	12,1	14,2	16,4
Lavalleja	14,1	13,1	11,0	10,3	11,2	13,0	11,5	9,5	11,5	9,8	12,5	13,6
Maldonado	10,9	10,2	9,8	9,8	10,9	10,8	11,2	9,5	10,0	12,7	14,0	20,5
Paysandu	17,3	15,6	13,4	11,0	15,1	16,2	13,8	16,2	12,8	16,6	15,8	21,2
Rio negro	20,0	14,1	20,1	16,8	19,6	21,6	17,2	12,9	11,2	16,4	15,4	12,2
Rivera	24,6	23,1	24,2	23,4	23,0	21,7	19,7	19,1	18,3	21,1	20,7	19,0
Rocha	12,6	11,2	11,2	12,4	15,9	13,2	14,0	11,0	13,1	12,3	14,8	15,6
Salto	23,4	17,8	20,1	16,8	16,9	16,1	14,6	18,0	13,3	14,8	17,6	21,7
San jose	15,2	11,0	12,5	11,5	11,1	11,9	10,5	10,7	10,2	10,5	11,4	15,7
Soriano	22,9	11,3	16,6	11,4	12,4	13,0	13,7	15,8	14,5	18,2	20,2	20,0
Tacuarembó	21,8	20,9	20,0	14,5	16,0	17,1	16,5	17,2	12,6	15,0	19,6	18,1
Treinta y Tres	17,13935972	13,63717825	15,50984312	16,15402481	18,9	17,4	13,5	12,6	16,5	12,8	15,5	21,2

Fuente: elaborado a base de ECH y CPV 1996

Cuadro A-3.18

Incidencia de la pobreza (LP 2002) según departamentos. 1991-2002												
DEPARTAMENTO	1991	1992	1993	1994	1995	1996	1997	1998	1999	2000	2001	2002
Montevideo	25,0	24,5	22,3	20,1	21,9	22,4	23,6	23,2	24,0	26,2	27,7	32,5
Artigas	47,8	40,2	36,4	36,1	36,7	40,0	37,3	48,6	40,0	47,3	42,5	52,9
Canelones	16,7	10,9	13,0	12,6	13,4	15,3	17,5	17,7	15,9	16,6	18,4	24,7
Cerro largo	35,4	27,5	25,9	29,9	31,8	30,1	33,7	34,1	26,6	29,5	32,3	39,4
Colonia	15,1	17,0	12,5	10,3	16,6	15,1	17,5	11,5	16,4	28,0	22,5	29,8
Durazno	34,4	25,7	32,1	30,7	27,1	31,8	29,2	25,7	36,6	31,3	38,6	27,2
Flores	21,3	17,7	12,6	9,7	17,5	21,2	14,5	16,0	18,9	13,7	10,8	20,0
Florida	16,1	17,8	16,8	16,8	21,2	21,5	19,7	16,0	9,1	14,2	11,0	22,9
Lavalleja	17,9	19,1	12,4	10,5	15,3	23,3	19,8	10,4	21,3	7,8	21,9	17,1
Maldonado	11,3	8,4	8,1	7,5	8,8	10,0	13,6	10,1	10,7	13,1	14,6	34,4
Paysandu	25,8	23,7	21,8	15,7	24,4	28,2	27,4	29,9	24,8	31,6	33,7	39,7
Rio negro	28,7	22,4	31,5	29,3	33,1	37,4	29,6	19,3	17,1	31,9	29,0	28,2
Rivera	37,7	36,9	41,1	38,7	39,3	40,4	37,9	36,9	34,9	39,1	40,2	40,1
Rocha	15,7	12,0	14,4	18,6	26,4	22,4	26,0	19,2	22,4	16,0	27,7	25,1
Salto	35,9	28,6	33,4	30,0	29,5	30,1	29,2	35,1	28,0	32,3	36,2	42,1
San jose	20,0	14,2	20,2	14,6	13,6	18,3	16,5	16,0	15,8	16,6	20,7	29,2
Soriano	34,8	13,5	26,7	17,6	19,3	22,6	23,7	27,7	25,5	33,0	36,9	36,2
Tacuarembó	33,1	35,0	32,9	26,0	27,1	28,2	30,0	33,8	25,3	30,8	36,2	39,4
Treinta y Tres	25,62327	20,282	23,27327	25,54645	29,1	30,1	25,0	23,9	30,8	24,9	24,6	36,1

Fuente: elaborado a base de ECH

Cuadro A-3.19

IPH2M según zonal. 1999 a 2002				
ZONALES	1999	2000	2001	2002
ccz 1	9,2	9,9	9,4	10,4
ccz 2	9,6	9,9	9,8	11,2
ccz 3	9,8	10,3	10,5	11,4
ccz 4	9,7	9,9	9,8	10,0
ccz 5	9,1	9,4	9,8	9,9
ccz 6	9,9	10,5	12,6	12,9
ccz 7	8,8	9,4	10,5	9,5
ccz 8	9,0	10,0	11,0	10,6
ccz 9	10,9	12,3	18,1	18,4
ccz 10	11,2	11,6	16,7	18,9
ccz 11	11,5	13,1	20,3	21,1
ccz 12	10,8	10,0	16,6	16,8
ccz 13	9,9	11,4	13,2	13,9
ccz 14	12,4	12,0	15,7	17,4
ccz 15	10,0	10,0	13,1	14,4
ccz 16	9,7	9,2	10,7	11,9
ccz 17	12,2	12,7	21,9	23,3
ccz 18	10,9	12,5	22,1	23,5

Fuente: elaborado en base a la ECH

Cuadro A-3.20

Proporción de la población de 15 años y más sin instrucción según zonal. 1999 a 2002				
ZONALES	1999	2000	2001	2002
ccz 1	1,2	1,2	0,5	1,1
ccz 2	1,4	1,4	0,3	0,4
ccz 3	1,4	1,4	0,8	0,5
ccz 4	1,1	1,1	0,2	0,0
ccz 5	0,7	0,7	0,2	0,2
ccz 6	0,7	0,7	0,2	0,2
ccz 7	0,9	0,9	0,3	0,3
ccz 8	0,8	0,8	0,4	0,8
ccz 9	2,8	2,8	1,6	1,3
ccz 10	3,0	3,0	2,0	2,4
ccz 11	2,3	2,3	1,5	1,3
ccz 12	2,3	2,3	0,0	0,0
ccz 13	1,6	1,6	1,5	1,7
ccz 14	2,4	2,4	1,1	1,6
ccz 15	1,3	1,3	1,5	1,0
ccz 16	1,3	1,3	0,6	0,9
ccz 17	2,2	2,2	1,5	1,0
ccz 18	1,9	1,9	1,5	2,8

Fuente: elaborado en base a la ECH

Cuadro A-3.21

Incidencia de la pobreza relativa según zonal. 1999 a 2002				
ZONALES	1999	2000	2001	2002
ccz 1	4,4	8,1	5,9	6,8
ccz 2	3,2	3,1	3,6	3,4
ccz 3	7,2	4,8	3,0	5,5
ccz 4	1,8	3,5	2,1	1,9
ccz 5	1,1	0,7	1,0	1,1
ccz 6	7,9	11,1	12,3	10,8
ccz 7	1,0	1,8	0,4	1,1
ccz 8	6,5	8,0	7,3	7,5
ccz 9	25,6	22,7	24,6	24,3
ccz 10	27,5	24,9	19,5	26,2
ccz 11	29,8	27,5	29,6	29,3
ccz 12	18,7	21,4	23,4	19,4
ccz 13	19,8	16,4	14,4	13,7
ccz 14	20,2	20,4	18,7	22,0
ccz 15	9,3	10,8	11,7	15,5
ccz 16	8,1	2,7	5,4	5,3
ccz 17	26,5	36,4	30,5	33,4
ccz 18	26,8	29,8	32,3	35,1

Fuente: elaborado en base a la ECH

Cuadro A-3.22

Tasa de desempleo abierta según zonal. 1999 a 2002				
ZONALES	1999	2000	2001	2002
ccz 1	9,0	11,6	9,5	12,8
ccz 2	10,3	11,8	11,3	15,1
ccz 3	10,9	12,7	13,3	15,4
ccz 4	10,6	11,7	11,5	12,1
ccz 5	8,4	10,0	11,4	11,9
ccz 6	11,3	13,2	15,6	17,3
ccz 7	6,9	10,1	13,3	10,8
ccz 8	7,7	12,0	13,8	12,9
ccz 9	13,9	17,3	18,8	20,5
ccz 10	14,6	15,7	20,7	19,1
ccz 11	15,5	18,8	17,4	21,8
ccz 12	13,8	12,1	14,7	21,1
ccz 13	11,2	15,4	15,9	18,2
ccz 14	17,4	16,7	18,9	20,3
ccz 15	11,5	11,9	17,1	18,2
ccz 16	10,8	9,4	13,5	16,5
ccz 17	17,0	18,2	22,6	22,2
ccz 18	14,0	17,8	19,1	18,7

Fuente: elaborado en base a la ECH

Cuadro A-3.23

IPH2M –LP (1996) según zonal. 1999 a 2002				
ZONALES	1999	2000	2001	2002
ccz 1	9,2	9,9	11,5	14,4
ccz 2	9,6	9,9	11,0	12,3
ccz 3	9,8	10,3	12,0	16,5
ccz 4	9,7	9,9	10,4	10,4
ccz 5	9,1	9,4	9,8	9,9
ccz 6	9,9	10,5	16,3	19,8
ccz 7	8,8	9,4	10,6	9,7
ccz 8	9,0	10,0	14,0	14,3
ccz 9	10,9	12,3	29,5	32,0
ccz 10	11,2	11,6	29,1	36,3
ccz 11	11,5	13,1	33,5	35,4
ccz 12	10,8	10,0	26,8	32,2
ccz 13	9,9	11,4	20,3	22,8
ccz 14	12,4	12,0	23,4	29,2
ccz 15	10,0	10,0	18,9	21,2
ccz 16	9,7	9,2	12,9	13,5
ccz 17	12,2	12,7	33,9	40,6
ccz 18	10,9	12,5	35,9	37,3

Fuente: elaborado en base a la ECH

Cuadro A-3.24

Incidencia de la pobreza (LP 1996) según zonal. 1999 a 2002				
ZONALES	1999	2000	2001	2002
ccz 1	13,5	13,6	14,4	19,7
ccz 2	8,6	8,8	11,5	12,1
ccz 3	16,3	11,2	13,3	23,1
ccz 4	6,6	7,6	8,7	8,0
ccz 5	3,1	2,4	2,6	3,7
ccz 6	18,0	22,0	22,4	28,7
ccz 7	2,8	4,5	3,8	6,1
ccz 8	10,1	15,6	18,3	19,4
ccz 9	38,0	42,1	45,4	49,4
ccz 10	42,1	50,6	44,4	56,7
ccz 11	44,0	46,4	52,2	54,8
ccz 12	31,0	37,6	41,6	49,6
ccz 13	33,4	32,3	30,1	34,0
ccz 14	31,5	36,4	34,7	44,7
ccz 15	18,6	20,3	27,0	31,0
ccz 16	13,2	12,1	15,6	14,8
ccz 17	47,5	54,0	52,2	56,7
ccz 18	52,1	42,2	56,0	58,3

Fuente: elaborado en base a la ECH

Cuadro A-3.25

IPH2M-LP (2002) según zonal. 1999 a 2002				
ZONALES	1999	2000	2001	2002
ccz 1	9,2	9,9	9,7	11,4
ccz 2	9,6	9,9	10,0	11,4
ccz 3	9,8	10,3	10,8	12,3
ccz 4	9,7	9,9	9,9	10,1
ccz 5	9,1	9,4	9,8	9,9
ccz 6	9,9	10,5	13,7	14,6
ccz 7	8,8	9,4	10,5	9,5
ccz 8	9,0	10,0	11,1	11,5
ccz 9	10,9	12,3	22,0	24,9
ccz 10	11,2	11,6	20,1	27,2
ccz 11	11,5	13,1	25,5	28,2
ccz 12	10,8	10,0	18,9	22,4
ccz 13	9,9	11,4	14,3	17,3
ccz 14	12,4	12,0	17,8	22,1
ccz 15	10,0	10,0	14,0	16,5
ccz 16	9,7	9,2	10,9	12,2
ccz 17	12,2	12,7	26,3	33,2
ccz 18	10,9	12,5	27,1	29,2

Fuente: elaborado en base a la ECH

Cuadro A-3.26

Incidencia de la pobreza (LP 1996) según zonal. 1999 a 2002				
ZONALES	1999	2000	2001	2002
ccz 1	13,5	13,6	14,4	19,7
ccz 2	8,6	8,8	11,5	12,1
ccz 3	16,3	11,2	13,3	23,1
ccz 4	6,6	7,6	8,7	8,0
ccz 5	3,1	2,4	2,6	3,7
ccz 6	18,0	22,0	22,4	28,7
ccz 7	2,8	4,5	3,8	6,1
ccz 8	10,1	15,6	18,3	19,4
ccz 9	38,0	42,1	45,4	49,4
ccz 10	42,1	50,6	44,4	56,7
ccz 11	44,0	46,4	52,2	54,8
ccz 12	31,0	37,6	41,6	49,6
ccz 13	33,4	32,3	30,1	34,0
ccz 14	31,5	36,4	34,7	44,7
ccz 15	18,6	20,3	27,0	31,0
ccz 16	13,2	12,1	15,6	14,8
ccz 17	47,5	54,0	52,2	56,7
ccz 18	52,1	42,2	56,0	58,3

Fuente: elaborado en base a la ECH

Cuadro A-3.27

<b>Grado de asociación entre distintas dimensiones de la pobreza. País urbano. 1991 y 2002 (excluyendo población de 65 y más).</b>				
<b>1991</b>	<b>RIQUEZA</b>	<b>EDUCACIÓN</b>	<b>HACINAMIENTO</b>	<b>INGRESOS</b>
Riqueza	1			
Educación	0,2486	1		
Hacinamiento	0,2382	0,0998	1	
Ingresos	0,3531	0,1556	0,4055	1
<b>2002</b>	<b>POB RIQUEZA</b>	<b>POB EDUC</b>	<b>POB HAC</b>	<b>POB97</b>
Riqueza	1			
Educación	0,2303	1		
Hacinamiento	0,2633	0,0852	1	
Ingresos	0,4178	0,1387	0,3588	1

Fuente: elaborado en base a la ECH