

ESTADÍSTICAS AGROPECUARIAS (DIEA)

COMUNICADO DE PRENSA EVOLUCIÓN DEL SECTOR LÁCTEO

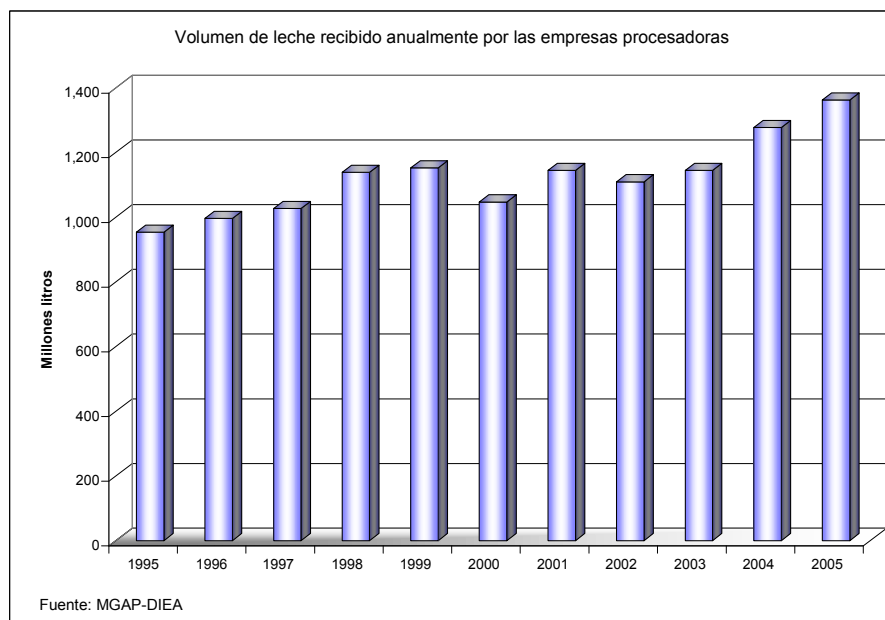
7 de diciembre de 2005

La información que aquí se presenta surge de la encuesta que DIEA y OPYPA realizan anualmente a las empresas procesadoras de leche instaladas dentro del territorio nacional. El período de referencia es el año calendario 2004, excepto para el recibo de leche que se extiende hasta abril de 2005.

1. Estimación para el año 2005 y recibo de leche durante el año 2004

En base a los datos proporcionados por las industrias¹ y por la Junta Nacional de la Leche se estima que para el período enero - setiembre de 2005 el incremento de remisión será de 6.6% respecto al año anterior. Sobre tal base esto arrojará **una remisión del orden de 1.360 millones de litros de leche**, 85 millones más que el año 2004, pudiendo sostenerse **que el año 2005 registrará un nuevo e importante aumento de al menos 6%**.

Quedaría así determinado un nuevo récord dentro de los volúmenes remitidos en un sector que, aún dentro de su reconocido dinamismo, mostró un relativo estancamiento en el período 1999-2002 (ver gráfica).

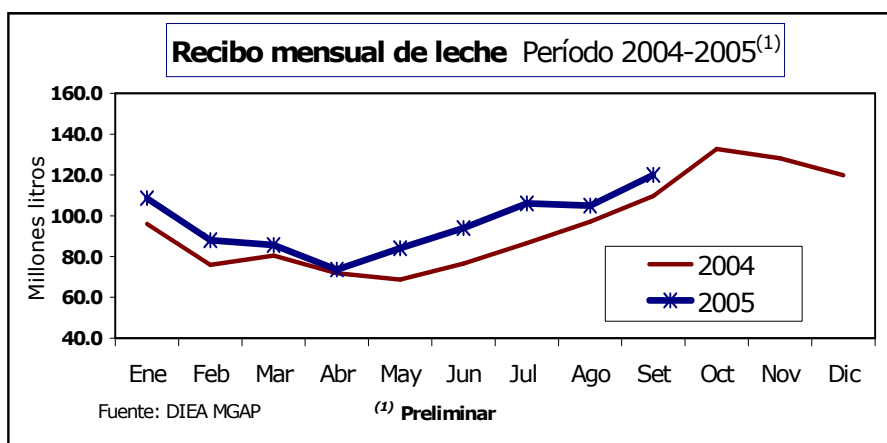


Por su parte en el año 2004 las industrias lácteas recibieron **1.277 millones de litros de leche**, **11.6% por encima de 2003**, convirtiéndose dicha cifra en un nuevo máximo histórico.

¹ Para el período enero/abril y Junta Nacional de la Leche para mayo/septiembre.

La oferta de leche durante el 2004 provino de 3.450 productores, estando dicha cifra 4% por debajo del año anterior, continuando así la tendencia descendente de los últimos años. Al mismo tiempo queda determinado un nuevo aumento del tamaño medio –en términos de volumen enviado diariamente – que se ubica en 1.014 litros por remitente. La información permite agrupar a los productores según cantidad de leche remitida: el 46% (1.600) envía menos de 500 litros diarios, aportando el 11% del volumen total y el 30% (1.000) remite por encima de mil litros que constituye el 75% del envío total.

Por su parte la distribución mensual de la remisión sigue teniendo un perfil marcadamente estacional, como lo muestra la máxima remisión de primavera, en correspondencia con la mayor disponibilidad de pasturas (ver gráfica).



2. Productos elaborados

En el año 2004 el consumo de *leche fluida* (pasterizada y media vida) fue de 216 millones de litros, determinando un aumento moderado (3%) respecto a 2003. El segmento de *leche industria* –destinada a elaborar productos de libre comercialización– recibió 1.061 millones de litros y en ella se recoge la mayor parte de las variaciones de la remisión. Dicho volumen representa 83% del total de leche remitida.

Los *quesos* y las *leches en polvo* son los productos de más relevancia dentro del sistema de *leche industria* y ambos tienen como destino principal la exportación (ver cuadro).

Principales productos (en millones de litros equivalentes).
Año 2004

Productos	Cantidades leche equivalente (millones litros)		
	Producción	Mercado interno ¹	Exportación ¹
TOTAL	1.277	444	810
Manteca	36.4	9.6	20.6
Quesos:	364.4	101	259.3
<i>pasta dura</i>	70.4	4.2	74.5
<i>pasta semi-dura</i>	166.8	18.7	137.9
<i>pasta blanda</i>	118.6	72.8	46.8
<i>Otros</i>	8.6	6.0	0.1
Leches en polvo	405.2	27.7	324.3
Leche pasterizada y media vida (régimen cuota)	217.5	216	-
Leches ultrapasterizadas larga vida	50.0	6.5	41.8
Leche fluida exportación	41.5	-	41.1
Preparación alimenticia	106.8	0	119.0
Yoghurt (natural, frutado, dietético)	25.5	30.2	0.2
Varios	29.8	53.0	37

Fuente: D.I.E.A. - M.G.A.P

¹ Cuando lo comercializado supera lo producido, hay utilización de stock anterior

2. Comercialización

El volumen exportado de productos lácteos durante el año 2004 significó 810 millones de litros equivalentes –80 millones más que el 2003- constituyendo el 63% del recibo total de leche y generando el ingreso por tal concepto de 189 millones de dólares².

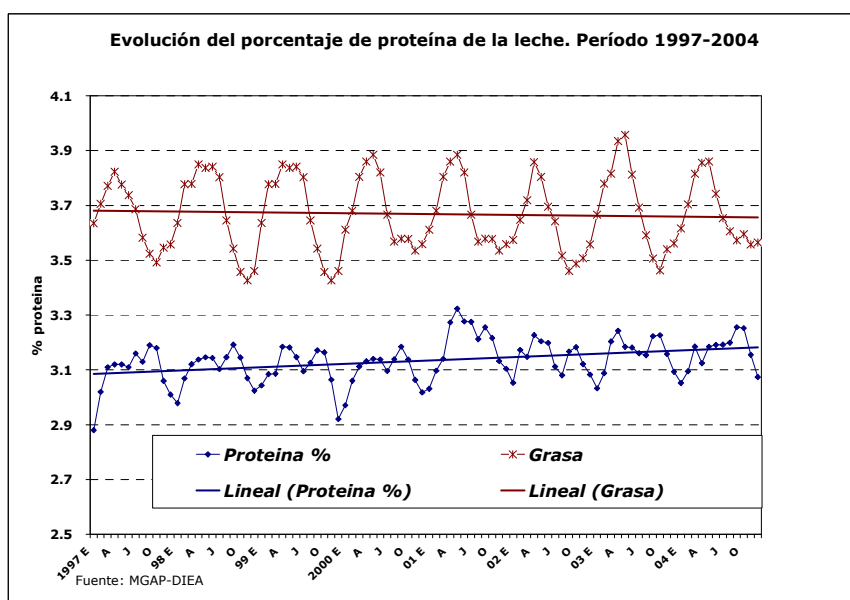
Dentro del volumen mencionado se mantiene el característico predominio de *leches en polvo* (40%) y *quesos* (32%), mientras de estos últimos sobresalen los de pasta semi dura. Las ventas al exterior también presentan aumentos en dos productos de características contrastantes: la *leche de exportación* que sólo es sometida a un pasterizado y se vende para industrializar fuera del territorio y los *preparados alimenticios* con mayor valor agregado. Se vendieron al exterior 41 millones de litros de *leche de exportación* (5% del total de leche exportada y 50% de aumento) y 119 millones de litros de *preparados alimenticios* con una variación del 35% en comparación al 2003.

Respecto a las **ventas internas, se realizaron por unos 444 millones de litros** (35% del recibo total), teniendo las *leches fluidas* el producto más importante (216 millones bajo régimen de cuota). Dentro de ellas volvió a registrarse una sustitución de *pasterizada* por *media vida* determinando que esta última aumentara en unos 16 millones de litros.

3. Calidad

En cuanto a la composición de la leche la industria mide mayoritariamente *grasa* y *proteína*, habiendo **ingresado durante el año 2004 un total de 47 mil toneladas y 40 mil toneladas** respectivamente, determinando que en el período se registrara un promedio de **3.66 kilogramos de grasa** y **3.7 kilogramos de proteína por cada 100 litros de leche**.

Ambos componentes, como parámetros de calidad para la industria, han venido evidenciando tendencias disímiles moderadas: disminución en grasas y aumento en proteínas (ver gráfica).



La información que se presenta a través de este comunicado constituye un adelanto de la que estará contenida en una publicación que se dará a conocer en el correr de las próximas semanas.

² Fuente: OPYPA en base a BCU.