



República Oriental del Uruguay
Instituto Nacional de Estadística

Montevideo, 30 de agosto 2006

**COMUNICADO DE PRENSA
ENCUESTA NACIONAL DE HOGARES AMPLIADA
ABRIL - JUNIO 2006
Actividad, Empleo y Desempleo**

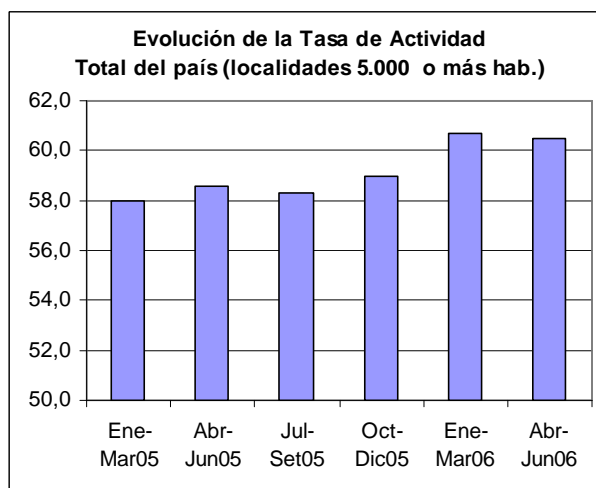
El Instituto Nacional de Estadística (INE) da a conocer a través de este informe los principales indicadores de **Actividad, Empleo y Desempleo** del país que resultan de la Encuesta Nacional de Hogares Ampliada (ENHA) realizada durante el mes de junio del presente año.

Como resultado de incorporar esta última medición la encuesta completa el segundo trimestre del año. De este modo el presente informe se concentra particularmente en las tendencias que surgen de comparar el trimestre abril – junio de 2006 con los trimestres anteriores.

1. Tasa de actividad

- La estimación puntual de la Tasa de Actividad para el total del país se ubica en el trimestre abril – junio en 60,3 por ciento, valor 5 décimas de punto porcentual inferior al trimestre anterior.
- La leve reducción en el último trimestre responde particularmente a la menor oferta laboral existente en el interior del país, en donde el porcentaje de personas mayores de 14 años que se encuentra participando en el mercado de trabajo se redujo en 6 décimas de punto porcentual. Este hecho además se explica por la importante reducción de la tasa de actividad en las localidades pequeñas y zonas rurales. En tanto, en la capital del país el indicador se ha mantenido estable, descendiendo dos décimas.
- El registro del último trimestre se encuentra asociado a la estimación puntual verificada en el mes de junio, en donde la tasa de actividad desciende en todas las áreas geográficas. Asimismo, como se comentó en informes anteriores, la estimación promedial de los tres primeros meses del año estaba muy influenciada por lo registrado en enero, en donde la oferta laboral alcanzó valores muy altos.
- Las tasas específicas por sexo entre abril y junio fueron estimadas en 71,7 y 50,4 por ciento para hombres y mujeres respectivamente. La leve reducción en el último trimestre, ya comentada a nivel general, responde a la menor participación tanto en hombres como en mujeres. Sin embargo, mientras que la población femenina a partir de febrero del presente año no ha experimentado variaciones en su participación laboral, la población masculina registra oscilaciones que evidencian ingresos y salidas en el mercado de trabajo.

- El análisis de mediano plazo que surge de comparar el trimestre abril – junio de 2006 respecto al mismo trimestre del año anterior en las localidades de 5.000 ó más habitantes, indica un incremento significativo de la participación laboral pasando en el período de 58,6 a 60,5 por ciento. Esta tendencia se observa tanto en Montevideo como en el Interior urbano de 5.000 o más habitantes (2,2 y 1,4 puntos porcentuales respectivamente), y para hombres y mujeres (1,9 y 1,8 puntos).

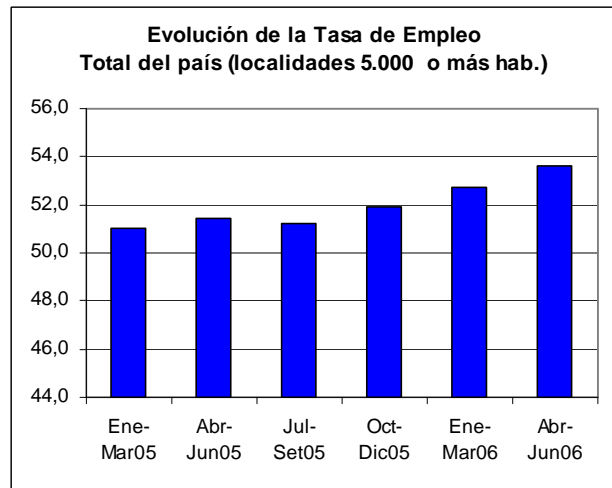


- Dadas las estimaciones que surgen del trimestre abril-junio, la población económicamente activa para el total del país es de 1 millón 563 mil personas, habiéndose reducido respecto al trimestre anterior en aproximadamente 11 mil personas.

2. Tasa de empleo

- La estimación puntual de la Tasa de Empleo para el total del país muestra en el trimestre abril – junio de 2006 un aumento de 7 décimas de punto porcentual respecto al trimestre anterior, ubicándose en 53,8 por ciento. El aumento del empleo se mantiene en el último trimestre a pesar de verificarse un descenso en el último mes.
- El incremento de los puestos de trabajo en abril – junio de 2006 es resultado del mayor empleo tanto en Montevideo como en el interior del país, cuyos indicadores registran un aumento de 9 y 5 décimas de punto porcentual respectivamente.
- Al analizar la evolución reciente de las tasas específicas de empleo por sexo se encuentra que el aumento de los puestos de trabajo en el último trimestre se produjo tanto en hombres como en mujeres. La tasa específica de empleo entre abril y junio de 2006 para hombres se estima en 65,7 y para las mujeres en 43,5 por ciento.
- En Montevideo, donde el indicador ha experimentado el mayor crecimiento y por tanto explica en mayor medida su evolución reciente, se registra una incorporación más importante de hombres, cuya tasa de empleo aumenta 1,2 puntos porcentuales. En contraposición, en el interior del país el mayor número de puestos de trabajo se verifica en las mujeres (aumenta 9 décimas en el último trimestre).
- La distribución de la población ocupada por sectores económicos indica un aumento entre trimestres del año 2006 en la participación del sector “Comercio, Hoteles y Restaurantes” y en “Industrias Manufactureras – Suministro de Electricidad, Gas y Agua” en detrimento de “Agricultura, Ganadería – Pesca y Minas y Canteras”. El aumento del primer sector mencionado se explica mayoritariamente por lo que ocurre en Montevideo, en tanto el interior del país explica lo ocurrido en el segundo sector.

- La tendencia de más largo plazo observada a partir del análisis del trimestre abril – junio de 2006 respecto a igual trimestre del año anterior, muestra un aumento significativo de la población ocupada en todas las áreas geográficas consideradas. La tasa de empleo del último trimestre para el país urbano de 5.000 o más habitantes, respecto al año anterior, se ha incrementado en 2,2 puntos porcentuales, pasando de 51,4 a 53,6 por ciento. Este aumento en términos comparados es más importante en la capital del país que en el interior urbano de 5.000 o más habitantes (2,9 y 1,7 puntos porcentuales de aumento respectivamente).



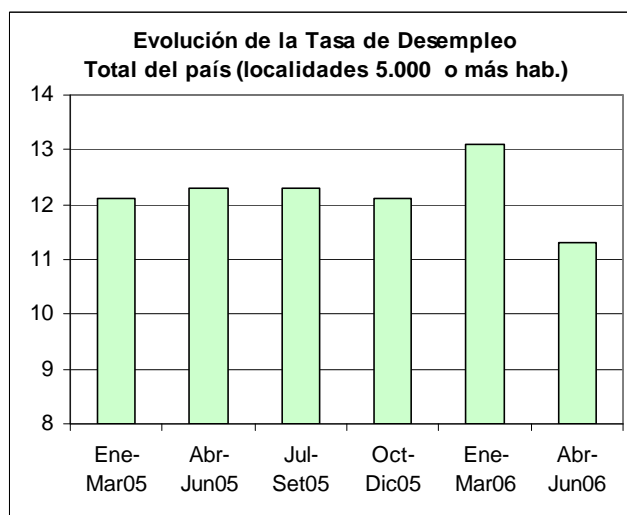
- Adicionalmente, el mayor empleo registrado en el último trimestre respecto al mismo período del año anterior responde al aumento de los puestos de trabajo de la población adulta. La tasa de empleo adulta de abril – junio de 2006 en el país urbano de localidades de 5.000 o más habitantes se estimó en 59,0, es decir 2,7 puntos porcentuales superior a igual trimestre del año anterior, en tanto en la población joven fue de 33,6 por ciento descendiendo 6 décimas de punto porcentual. Esta tendencia de aumento del empleo de las personas adultas se registra en todas las áreas geográficas consideradas.
- En función de los registros que surgen del trimestre abril-junio, se estima que el número de ocupados en el total del país asciende a 1 millón 395 mil personas, lo que equivale a 18 mil puestos de trabajo más que el trimestre anterior.
- Otra de las dimensiones analizadas para observar cómo evoluciona el mercado laboral es el de las condiciones de empleo de los ocupados. Durante los últimos informes se ha establecido que existe una tendencia sistemática al aumento de las personas ocupadas que manifiestan no presentar restricciones a su empleo. En el último trimestre continúa observándose una mejora en las condiciones laborales, en la medida que la estimación del porcentaje de personas empleadas que indican no presentar restricciones ha vuelto a incrementarse, pasando entre abril – junio de 2006 respecto al trimestre anterior del 60,4 al 61,2 por ciento. A pesar de esto una tercera parte de la población ocupada no está registrada a la seguridad social (34,8 por ciento) y un 13,0 por ciento indica estar subempleado. A su vez, un elemento interesante para destacar es que el aumento en la formalización del empleo en el último trimestre se asocia exclusivamente a lo ocurrido en el interior del país.
- Esta tendencia de mejora en las condiciones de trabajo se hace más visible en el análisis de más largo plazo: en las localidades de 5.000 o más habitantes se verifica un crecimiento de 6,5 puntos porcentuales de las personas sin restricciones en su empleo entre abril-junio de 2005 y abril – junio de 2006. La mejora es más significativa en el interior del país de localidades de 5.000 o más habitantes, área que precisamente mostraba el mayor nivel de no registro a la seguridad social: el empleo sin restricciones pasó de 46,8 por ciento a 57,2 por ciento. De esta forma las disparidades existentes en la calidad del empleo entre Montevideo y el interior han tendido a reducirse en el último año.

3. Tasa de desempleo

- La estimación puntual de la Tasa de Desempleo a nivel nacional registra entre los dos primeros trimestres del año un descenso de 1,8 puntos porcentuales, pasando de 12,6 a 10,8 por ciento. Asimismo, a pesar de la reducción del empleo en la estimación puntual del mes de junio, la tasa de desempleo se ha mantenido estable entre mayo y junio, situación vinculada a la menor oferta laboral del último mes.

- El descenso del índice del desempleo entre trimestres del año ha sido homogéneo entre las diferentes áreas geográficas consideradas, con un máximo de 1,9 puntos porcentuales en las localidades de 5.000 o más habitantes del interior del país y un mínimo de 1,5 en las localidades pequeñas y zonas rurales. del interior. Ésta continúa siendo el área geográfica con menor nivel de desocupación del país, siendo en el trimestre de 7,5 por ciento. Sin embargo, su disminución se asocia al importante descenso de la oferta laboral y no a un aumento del empleo.
- Por el contrario, el mercado de empleo de Montevideo, el cual experimentó en el último trimestre una estabilidad de la tasa de actividad, ha absorbido parte importante de la oferta laboral descendiendo su tasa de desempleo en 1,7 puntos porcentuales, para ubicarse en el trimestre abril – junio de 2006 en 10,6 por ciento. También en el interior del país de 5.000 o más habitantes, ocurre un fenómeno similar en donde la tasa de actividad permanece estable (desciende 3 décimas) y el desempleo lo hace en 1,9 puntos porcentuales para ubicarse en 12,0 por ciento.
- Asimismo, la reducción del desempleo en el último trimestre se verifica tanto entre hombres como en mujeres, descendiendo el índice en 1,3 y 2,4 puntos porcentuales respectivamente.
- Al analizar para el total del país los componentes que más inciden en la reducción del desempleo se destaca la incidencia de los desocupados propiamente dichos, cuya contribución al total del desempleo desciende entre los dos primeros trimestres del año del 9,8 al 8,6 por ciento. Este elemento es coincidente con el aumento del empleo de la población mayor de 24 años la que lógicamente presenta una mayor probabilidad de poseer experiencias laborales previas.

- Como resultado de la evolución reciente en los indicadores de desempleo, el análisis de mediano plazo, que surge de comparar la estimación del trimestre abril – junio de 2006 con igual período del año 2005, evidencia para el total del país en localidades de 5.000 o más habitantes una reducción de la tasa de desempleo de 1 punto porcentual. Esta disminución se registra tanto para hombres como para mujeres y para Montevideo y el interior del país en localidades de 5.000 o más habitantes.



- Dada esta tendencia y los niveles estimados de desempleo en el último mes, resulta interesante destacar que en el país urbano de 5.000 o más habitantes la tasa de desempleo es similar a la estimada para el promedio del año 1999, situación que además se enmarca en un incremento significativo de la participación laboral.
- Por último, en función de los registros que surgen del trimestre abril-junio, se estima que el número de desempleados en el total del país asciende a 168 mil personas, lo que equivale a 29 mil desempleados menos que en el trimestre anterior.

Resumen General

- Las estimaciones del trimestre abril – junio de 2006 para los tres indicadores de seguimiento del mercado laboral dan cuenta, en comparación con el trimestre anterior, de una leve reducción de la tasa de actividad y un descenso pronunciado del desempleo. En tanto se incrementa el porcentaje de personas ocupadas entre ambos trimestres.
- El aumento del empleo en el último trimestre se registra tanto en Montevideo como en el interior y entre hombres y mujeres. Sin embargo, el registro puntual del mes de junio evidencia un descenso en el porcentaje de personas ocupadas. Para verificar si esta estimación representa una nueva tendencia será necesario esperar nuevas mediciones. Mientras tanto, la comparación entre trimestres da cuenta del dinamismo del mercado laboral, en donde se estima que en el total del país se han creado 18 mil puestos de trabajo entre el primer y segundo trimestre de 2006.
- En definitiva los registros de empleo observados durante el año 2006 son sistemáticamente más altos que los del año anterior y evidencian un incremento del nivel de actividad económica en el presente año. De hecho, para encontrar un registro de la tasa de empleo en las localidades de 5.000 o más habitantes que se encuentre próximo al 54 por ciento es necesario retrotraerse casi 6 años cuando en el trimestre diciembre 1999 – febrero 2000 el indicador era del 54,1 por ciento.
- Por su parte la tasa de desempleo continúa su tendencia descendente para ubicarse en el trimestre abril – junio de 2006 en 10,8 por ciento. Asimismo, cuando se realiza un análisis de más largo plazo en las localidades de 5.000 o más habitantes, se encuentra que las estimaciones realizadas para el último trimestre presentan un nivel similar al del promedio del año 1999. De esta forma se estima que el número de desempleados para el total del país es de aproximadamente de 168 mil personas, lo que significan 29 mil desempleados menos que en el trimestre anterior.

TASA DE ACTIVIDAD POR ÁREA GEOGRÁFICA

Período: 2006 -

Año, Trimestre y Mes	Total País	Montevideo	Interior		
			Total	Localidades de 5.000 o más hab.	Localidades Pequeñas y Zonas rurales
2006					
Enero	61,8	63,2	60,9	60,6	61,6
Febrero	60,1	59,9	60,2	60,2	60,5
Marzo	60,3	60,6	60,1	59,8	61,1
Enero - Marzo/06	60,8	61,2	60,4	60,2	61,1
Abril (1)	60,3	60,6	60,1	60,1	60,1
Mayo	61,0	62,1	60,1	60,5	58,7
Junio	59,6	60,4	59,1	59,1	59,2
Abril - Junio/06	60,3	61,0	59,8	59,9	59,3
Julio					
Agosto					
Setiembre					
Julio - Setiembre/06					
Octubre					
Noviembre					
Diciembre					
Octubre - Diciembre/06					

FUENTE : Instituto Nacional de Estadística.

(1) : Cifras revisadas

TASA DE EMPLEO POR ÁREA GEOGRÁFICA

Período: 2006 -

Año, Trimestre y Mes	Total País	Montevideo	Interior		
			Total	Localidades de 5.000 o más hab.	Localidades Pequeñas y Zonas rurales
2006					
Enero	53,6	55,3	52,3	51,5	55,3
Febrero	52,6	52,9	52,4	51,5	55,8
Marzo	53,0	52,8	53,2	52,4	55,8
Enero - Marzo/06	53,1	53,7	52,7	51,8	55,6
Abril (1)	53,7	54,0	53,4	52,9	55,1
Mayo	54,5	55,5	53,7	53,4	54,7
Junio	53,3	54,2	52,6	52,0	55,0
Abril - Junio/06	53,8	54,6	53,2	52,8	54,9
Julio					
Agosto					
Setiembre					
Julio - Setiembre/06					
Octubre					
Noviembre					
Diciembre					
Octubre - Diciembre/06					

FUENTE : Instituto Nacional de Estadística.

(1) : Cifras revisadas

TASA DE DESEMPLEO POR ÁREA GEOGRÁFICA

Período: 2006 -

Año, Trimestre y Mes	Total País	Montevideo	Interior		
			Total	Localidades de 5.000 o más hab.	Localidades Pequeñas y Zonas rurales
2006					
Enero	13,4	12,4	14,0	15,1	10,2
Febrero	12,4	11,7	13,0	14,4	7,9
Marzo	12,0	12,8	11,5	12,3	8,7
Enero - Marzo/06	12,6	12,3	12,8	13,9	9,0
Abril (1)	11,0	10,8	11,2	12,0	8,3
Mayo	10,7	10,6	10,7	11,8	6,7
Junio	10,7	10,2	11,0	12,1	7,1
Abril - Junio/06	10,8	10,6	11,0	12,0	7,5
Julio					
Agosto					
Setiembre					
Julio - Setiembre/06					
Octubre					
Noviembre					
Diciembre					
Octubre - Diciembre/06					

FUENTE : Instituto Nacional de Estadística.

(1) : Cifras revisadas

TASA DE ACTIVIDAD POR ÁREA GEOGRÁFICA

Período: 1999 -

Promedio Anual	Total País Localidades 5.000 o más hab.	Montevideo	Interior Localidades 5.000 o más hab.	Area Metropolitana (1)	Resto País
1999	59,3	61,4	57,2	61,4	56,0
2000	59,6	61,3	57,8	61,3	56,9
2001	60,6	62,6	58,5	62,6	57,3
2002	59,1	61,2	56,9	61,2	55,8
2003	58,1	59,6	56,5	59,8	55,5
2004	58,5	59,8	57,1	59,9	56,3
2005	58,5	59,1	57,9	59,0	57,7
Promedios Trimestrales					
Enero/05 - Marzo/05	58,0	58,5	57,4	58,2	57,7
Febrero/05 - Abril/05	58,6	58,8	58,5	58,7	58,6
Marzo/05 - Mayo/05	58,0	58,2	57,9	58,6	57,2
Abril/05 - Junio/05	58,6	58,8	58,5	59,2	57,8
Mayo/05 - Julio/05	57,8	58,2	57,3	58,7	56,5
Junio/05 - Agosto/05	58,4	59,2	57,4	59,3	56,9
Julio/05 - Setiembre/05	58,3	59,4	57,1	59,4	56,5
Agosto/05 - Octubre/05	58,6	59,9	57,1	59,9	56,5
Setiembre/05 - Noviembre/05	58,7	59,5	57,7	59,4	57,6
Octubre/05 - Diciembre/05	59,0	59,6	58,4	59,2	58,8
Noviembre/05 - Enero/06	60,5	61,1	59,8	60,7	60,3
2006					
Mes y Trimestre					
Enero	61,9	63,2	60,6	63,4	59,6
Febrero	60,0	59,9	60,2	60,9	58,7
Marzo	60,2	60,6	59,8	61,1	58,7
Enero - Marzo/06	60,7	61,2	60,2	61,8	59,0
Abril (2)	60,3	60,6	60,1	60,9	59,5
Mayo	61,3	62,1	60,5	62,5	59,4
Junio	59,7	60,4	59,1	60,5	58,6
Abril - Junio/06	60,5	61,0	59,9	61,3	59,2
Julio					
Agosto					
Setiembre					
Julio - Setiembre/06					
Octubre					
Noviembre					
Diciembre					
Octubre - Diciembre/06					

FUENTE : Instituto Nacional de Estadística.

(1) : Se corresponde con Gran Montevideo hasta Diciembre de 2005. Por más información visualizar el mapa de Area Metropolitana en: www.ine.gub.uy/actividad/Formato a3h_Area Metropolitana.pdf

(2) : Cifras revisadas

TASA DE EMPLEO POR ÁREA GEOGRÁFICA

Período: 1999 -

Promedio Anual	Total País Localidades 5.000 o más hab.	Montevideo	Interior Localidades 5.000 o más hab.	Area Metropolitana (1)	Resto País
1999	52,6	54,1	51,1	54,1	50,3
2000	51,5	52,8	50,1	52,7	49,6
2001	51,4	53,0	49,7	52,9	48,7
2002	49,1	50,8	47,3	50,6	46,6
2003	48,3	49,7	46,9	49,4	46,7
2004	50,8	52,0	49,6	51,9	49,2
2005	51,4	52,1	50,6	51,8	50,7
Promedios Trimestrales					
Enero/05 - Marzo/05	51,0	51,3	50,6	50,9	51,1
Febrero/05 - Abril/05	51,3	51,2	51,4	50,9	51,9
Marzo/05 - Mayo/05	50,9	51,0	50,9	50,9	50,9
Abril/05 - Junio/05	51,4	51,7	51,1	51,6	51,2
Mayo/05 - Julio/05	51,0	51,7	50,3	51,7	50,0
Junio/05 - Agosto/05	51,2	52,3	49,9	52,2	49,6
Julio/05 - Setiembre/05	51,2	52,3	49,9	52,2	49,5
Agosto/05 - Octubre/05	51,3	52,6	49,8	52,4	49,4
Setiembre/05 - Noviembre/05	51,7	52,8	50,5	52,5	50,5
Octubre/05 - Diciembre/05	51,9	53,1	50,6	52,4	51,1
Noviembre/05 - Enero/06	52,7	54,2	51,1	53,5	51,8
2006					
Mes y Trimestre					
Enero	53,3	55,3	51,5	55,3	50,3
Febrero	52,2	52,9	51,5	52,4	51,8
Marzo	52,6	52,8	52,4	53,5	51,4
Enero - Marzo/06	52,7	53,7	51,8	53,7	51,2
Abril (2)	53,4	54,0	52,9	54,2	52,3
Mayo	54,4	55,5	53,4	55,8	52,3
Junio	53,0	54,2	52,0	54,1	51,48
Abril - Junio/06	53,6	54,6	52,8	54,7	52,1
Julio					
Agosto					
Setiembre					
Julio - Setiembre/06					
Octubre					
Noviembre					
Diciembre					
Octubre - Diciembre/06					

FUENTE : Instituto Nacional de Estadística.

(1) : Se corresponde con Gran Montevideo hasta Diciembre de 2005. Por más información visualizar el mapa de Area Metropolitana en: www.ine.gub.uy/actividad/Formato a3h_Area Metropolitana.pdf

(2) : Cifras revisadas

TASA DE DESEMPLEO POR ÁREA GEOGRÁFICA

Período: 1999 -

Promedio Anual	Total País Localidades 5.000 o más hab.	Montevideo	Interior Localidades 5.000 o más hab.	Area Metropolitana (1)	Resto País
1999	11,3	11,8	10,7	11,9	10,2
2000	13,6	13,9	13,3	14,0	12,9
2001	15,3	15,5	15,0	15,4	15,0
2002	17,0	17,0	16,9	17,2	16,5
2003	16,9	16,7	17,0	17,4	15,9
2004	13,1	12,9	13,2	13,4	12,5
2005	12,2	11,8	12,6	12,3	12,1
Promedios Trimestrales					
Enero/05 - Marzo/05	12,1	12,3	11,9	12,5	11,4
Febrero/05 - Abril/05	12,6	12,9	12,2	13,3	11,5
Marzo/05 - Mayo/05	12,3	12,3	12,2	13,1	11,0
Abril/05 - Junio/05	12,3	12,0	12,6	12,9	11,3
Mayo/05 - Julio/05	11,8	11,2	12,3	11,9	11,5
Junio/05 - Agosto/05	12,3	11,7	13,0	12,0	12,9
Julio/05 - Setiembre/05	12,3	12,0	12,6	12,1	12,4
Agosto/05 - Octubre/05	12,5	12,1	12,9	12,4	12,6
Setiembre/05 - Noviembre/05	11,9	11,3	12,5	11,6	12,3
Octubre/05 - Diciembre/05	12,1	10,9	13,4	11,4	13,2
Noviembre/05 - Enero/06	12,9	11,4	14,5	11,9	14,1
2006					
Mes y Trimestre					
Enero	13,8	12,4	15,1	12,7	15,6
Febrero	13,1	11,7	14,4	13,9	11,8
Marzo	12,5	12,8	12,3	12,6	12,5
Enero - Marzo/06	13,1	12,3	13,9	13,1	13,3
Abril (2)	11,4	10,8	12,0	11,1	12,0
Mayo	11,2	10,6	11,8	10,7	12,1
Junio	11,2	10,2	12,1	10,6	12,1
Abril - Junio/06	11,3	10,6	12,0	10,8	12,0
Julio					
Agosto					
Setiembre					
Julio - Setiembre/06					
Octubre					
Noviembre					
Diciembre					
Octubre - Diciembre/06					

FUENTE : Instituto Nacional de Estadística.

(1) : Se corresponde con Gran Montevideo hasta Diciembre de 2005. Por más información visualizar el mapa de Area Metropolitana en: [www.ine.gub.uy/actividad/Formato a3h_Area Metropolitana.pdf](http://www.ine.gub.uy/actividad/Formato%20a3h_Area%20Metropolitana.pdf)

(2) : Cifras revisadas

Estimación de la población por área geográfica y sexo según condición de actividad (miles de personas).

Abril - Junio 2006

CONDICION DE ACTIVIDAD	TOTAL DEL PAIS			MONTEVIDEO			TOTAL INTERIOR			INTERIOR LOCALIDADES 5.000 O MAS HABITANTES			LOCALIDADES PEQUEÑAS Y ZONAS RURALES		
	Total	Hombres	Mujeres	Total	Hombres	Mujeres	Total	Hombres	Mujeres	Total	Hombres	Mujeres	Total	Hombres	Mujeres
TOTAL	3.314	1.601	1.713	1.345	628	718	1.968	973	995	1.526	738	788	442	235	207
ACTIVOS	1.563	879	684	664	350	314	899	529	370	695	394	302	206	135	68
Ocupado	1.395	806	589	594	320	274	801	486	315	611	357	256	191	129	59
Desocupados	168	74	95	70	30	40	98	45	52	84	39	45	14	7	8
BT1a. Vez (1)	35	16	19	13	5	8	23	11	12	19	9	10	4	2	2
DPD + S de P (2)	134	58	76	57	25	32	75	34	40	64	30	34	10	5	6
INACTIVOS	1.019	347	671	422	145	276	606	213	393	473	167	303	133	46	89
Quien realiza los quehaceres del hogar	248	14	234	90	8	83	162	8	154	122	6	113	40	2	40
Estudiante	228	107	121	100	48	52	132	65	67	108	53	54	25	11	13
Rentista	8	3	6	5	1	4	2	0	2	2	0	1	1	0	1
Pensionista	129	20	109	54	6	48	73	16	58	61	13	48	12	3	10
Jubilado	363	177	186	156	73	83	212	108	104	162	82	80	50	26	24
Otro inactivo	43	26	17	17	10	7	24	16	8	18	12	6	6	4	2
MENORES DE 14 AÑOS	732	374	358	259	132	127	473	242	231	369	189	180	104	54	51

Fuente: Instituto Nacional de Estadística

Nota : Proyecciones de población a partir de los datos del Censo Fase I relevado en 2004, lo que implica que no son estrictamente comparables con las correspondientes para el año 2005.

La adición de subtotaes puede no reproducir exactamente el total debido a los procesos computacionales de redondeo.

Para la elaboración del presente cuadro se utilizan las proyecciones de población (1996-2025) (<http://www.ine.gub.uy/socio-demograficos/proyecciones.htm>) por sexo tanto para el total como para los menores de 14 años.

Sobre estas cifras se aplica la condición de actividad obtenida por la encuesta. Es por este motivo que las tasas específicas publicadas pueden no coincidir exactamente con las obtenidas del presente cuadro.

(1) : Buscan Trabajo por Primera Vez.

(2) : Desocupado Propiamente Dicho más Seguro de Paro

Estimación de la población por área geográfica y sexo según condición de actividad.

Localidades de 5.000 o más habitantes (miles de personas)

Abril - Junio 2005

CONDICION DE ACTIVIDAD	TOTAL DEL PAIS 5.000 O MAS HABITANTES			MONTEVIDEO			INTERIOR DEL PAIS 5.000 O MAS HABITANTES		
	Total	Hombres	Mujeres	Total	Hombres	Mujeres	Total	Hombres	Mujeres
TOTAL	2.784	1.322	1.462	1.348	629	719	1.436	693	743
ACTIVOS	1.274	698	576	640	340	300	634	359	275
Ocupado	1.118	630	487	563	308	255	554	322	232
Desocupados	156	68	88	77	32	45	80	37	43
BT1a. Vez (1)	26	10	15	14	5	8	12	5	7
DPD + S de P (2)	131	58	73	63	26	37	68	32	36
INACTIVOS	896	310	586	447	156	291	449	154	295
Quien realiza los quehaceres del hogar	202	10	192	93	7	86	109	3	106
Estudiante	204	97	107	101	46	55	103	51	53
Rentista	6	1	5	5	1	4	1	0	1
Pensionista	126	20	106	57	7	50	69	13	56
Jubilado	335	166	169	180	89	92	154	77	77
Otro inactivo	23	16	7	10	6	4	13	10	3
MENORES DE 14 AÑOS	614	313	301	262	133	128	353	180	173

Fuente: Instituto Nacional de Estadística

Nota : En base a cifras revisadas de la población proyectada a partir del Censo Fase I relevado en 2004, corregido por omisión censal, en localidades de 5.000 o más habitantes según el Censo General del año 1996, Lo que implica que no son estrictamente comparables con las publicadas para el año 2006.

(1) : Buscan Trabajo por Primera Vez.

(2) : Desocupado Propiamente Dicho más Seguro de Paro