



República Oriental del Uruguay

INE

Instituto Nacional de Estadística



Montevideo, 8 de setiembre 2006

ENCUESTA NACIONAL DE HOGARES AMPLIADA MAYO DE 2006 Ingreso de los hogares y de las personas

El Instituto Nacional de Estadística (INE) da a conocer a través de este informe los principales indicadores de la situación del **Ingreso de los hogares y de las personas** que resultan de la Encuesta Nacional de Hogares Ampliada (ENHA). El período de referencia sobre el cual se está brindando información corresponde al mes de Mayo de 2006.

Como se ha establecido en anteriores informes, en el 2006 el INE ha efectuado actualizaciones en la encuesta que procuran conocer con mayor profundidad la realidad social, económica y demográfica del país. Como resultado, la encuesta amplió su cobertura geográfica representando a la totalidad del país. Adicionalmente brinda estimaciones mensuales de sus indicadores en procura de monitorear en el corto plazo la evolución reciente de las principales variables. Sin embargo, es preciso señalar que en las estimaciones del ingreso se han verificado oscilaciones propias de una encuesta por muestreo y de un análisis de carácter mensual, que constituyen un elemento a tomar en cuenta al momento de extraer conclusiones sobre la evolución mes a mes de estas variables. Estas conclusiones tenderán a ser más robustas cuando los reportes incluyan las estimaciones trimestrales.

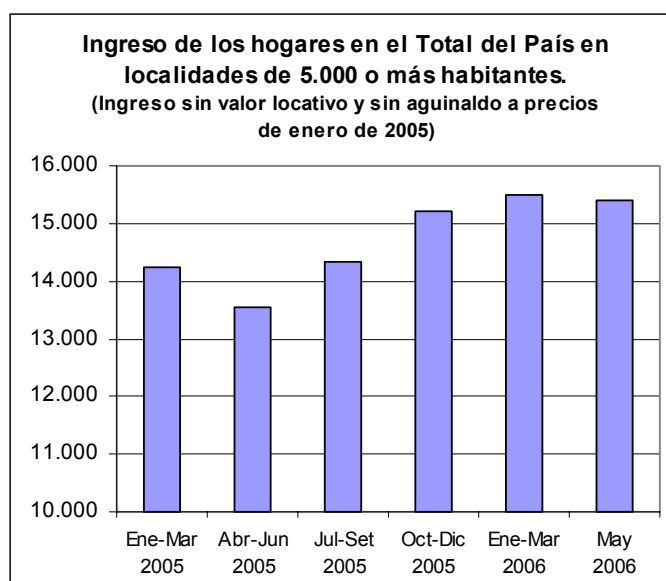
Ingreso del hogar

- El ingreso promedio de los hogares para el total del país se ubicó a valores corrientes en mayo de 2006 en \$16.061 (ingreso sin aguinaldo y sin valor locativo). Montevideo representa el área geográfica del país con mayores niveles de ingreso, alcanzando los \$19.836. El ingreso del interior del país¹, estimado en \$13.255, es un 33,2 por ciento inferior al de Montevideo.
- Esta disparidad de ingreso entre las diferentes zonas geográficas se hace más significativa cuando el indicador que se analiza es el ingreso medio per cápita, situación asociada al mayor tamaño medio de los hogares verificado en el interior del país. En esta área el ingreso medio per cápita (\$5.097) es un 40,5 por ciento inferior al de Montevideo (\$8.569).
- La evolución temporal del indicador marca una leve disminución del ingreso medio de los hogares entre abril y mayo de 2006. Entre estos meses el ingreso (sin aguinaldo y sin valor locativo) disminuye en el total del país un 1,4 por ciento, lo que equivale a precios de enero de 2005 a un descenso en promedio de \$216.

¹ Comprende todos los departamentos del país exceptuando Montevideo.

- El componente que explica esta reducción se encuentra en la evolución de Montevideo, en donde el poder adquisitivo de los hogares descendió un 3,0 por ciento, luego de haber presentado en los últimos dos meses una recuperación sistemática. De esta forma el ingreso de mayo en Montevideo se ubica en valores próximos a los estimados para enero de 2006. El descenso del último mes ha significado que los hogares perdieron en la capital unos \$563 en promedio (a precios de enero de 2005).
- En tanto, los hogares del interior país han mantenido entre abril y mayo el nivel de ingreso promedio, situación que se refleja en su pequeña variación (0,3 por ciento). La misma es el resultado de un ingreso similar para las localidades de 5.000 o más habitantes y un leve aumento en las localidades pequeñas y zonas rurales (1,4 por ciento de incremento).
- La descripción de mediano plazo continúa indicando que el ingreso de los hogares en el año 2006 es significativamente superior al de igual período del 2005. Del resultado de comparar los datos de mayo de 2006 respecto a abril – junio de 2005 se pueden destacar los siguientes aspectos:

- El ingreso medio (sin valor locativo y sin aguinaldo) para las localidades de 5.000 o más habitantes del país, se incrementó en términos reales en 13,9 por ciento, lo que equivale en valores absolutos a una mejora promedial del poder adquisitivo de los hogares de aproximadamente \$1.900 (a precios de enero de 2005).



- La mejora del ingreso es una situación que se verifica tanto en Montevideo como en el interior de 5.000 o más habitantes del país, pero encuentra el mayor factor de incidencia en la importante recuperación de los ingresos de esta área geográfica, en donde se verifica un incremento del 18,7 por ciento (en Montevideo fue de 12,6 por ciento).

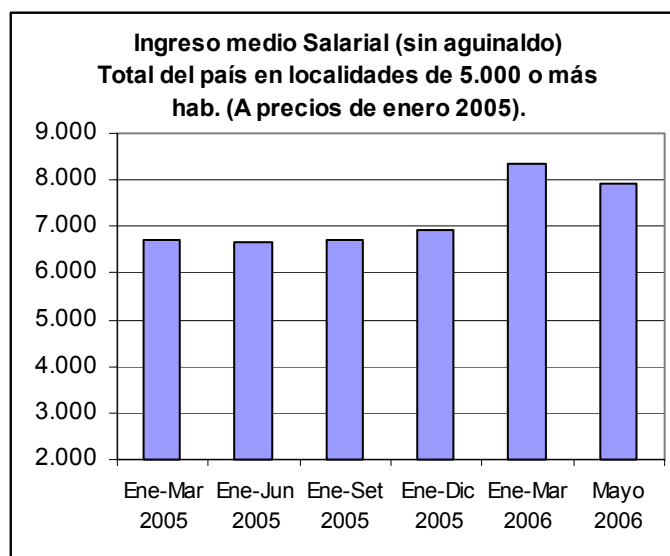
- Por último, a pesar de la positiva evolución del ingreso particularmente desde el segundo semestre del año 2005, las estimaciones del año 2006 se encuentran aún distantes de sobrepasar los ingresos que percibían los hogares en el período previo a la crisis del 2002. En el total del país urbano de localidades de 5.000 o más habitantes el ingreso de mayo de 2006 es un 16,8 por ciento inferior al estimado para el año 2001.

Fuente de ingresos

- Las estimaciones puntuales de mayo respecto a abril para las diferentes fuentes de ingreso muestran una reducción en el ingreso salarial y de los patronos, y un incremento de los ingresos de los trabajadores por cuenta propia y de las pasividades.
- En el caso de los ingresos salariales sin aguinaldo se verifica una reducción en términos reales del 3,0 por ciento, equivalente a \$239 en promedio menos (a precios de enero de 2005). Este registro significa el segundo mes consecutivo en donde se reduce la remuneración salarial. Por su parte, el ingreso de los patronos experimenta también una reducción estimada en 2,1 por ciento.

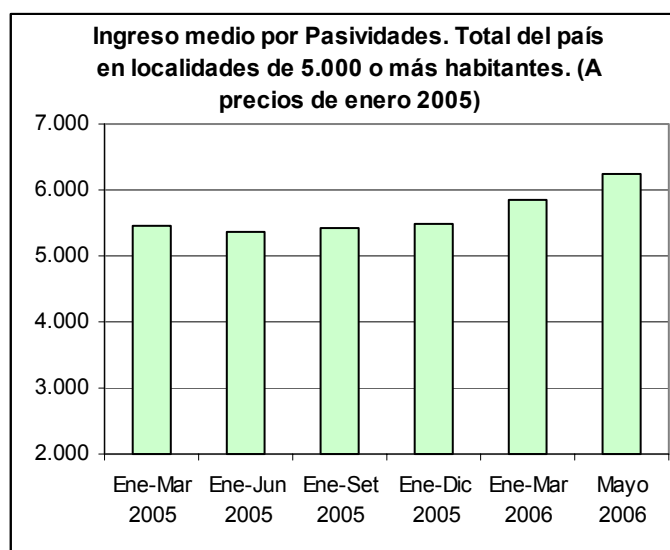
- Al igual que lo ocurrido con el ingreso de los hogares, la evolución mensual de las remuneraciones muestra que Montevideo es el área geográfica con mayor incidencia en la reducción de estas dos fuentes. En la capital el ingreso salarial sin aguinaldo se reduce un 4,3 por ciento, en tanto el de los patrones lo hace en 23,1 por ciento. Sin embargo - al igual que se comentó en el anterior informe cuando por el contrario los ingresos patronales habían aumentado significativamente -, para extraer conclusiones es necesario ampliar las mediciones dada la variabilidad que presenta esta categoría ocupacional.
- Las fuentes de ingresos que entre abril y mayo del 2006 han experimentado crecimiento han sido los ingresos por pasividades y los ingresos de los trabajadores por cuenta propia. Las pasividades en todo el país aumentaron en términos reales durante el último mes un 2,9 por ciento, situación que se explica exclusivamente por lo ocurrido en Montevideo. En tanto, el ingreso de los trabajadores por cuenta propia, que aumentó un 15,2 por ciento, debe su evolución positiva tanto a Montevideo como al interior del país.

- La tendencia de mediano plazo que surge de comparar los datos de mayo de 2006 con enero-junio de 2005 continua mostrando que el ingreso salarial constituye el concepto que más incremento ha tenido en términos reales. En las localidades de 5.000 o más habitantes, los ingresos salariales sin aguinaldo experimentaron un aumento de 18,2 por ciento.



- Esta tendencia positiva del ingreso salarial es más importante en el interior urbano que en Montevideo. Además se destaca que la estimación de la primera supera al promedio observado para el año 2002. A pesar de esta recuperación el ingreso del interior urbano del país continúa siendo un 30,0 inferior al de Montevideo.

- Por su parte, el ingreso por pasividades representa la otra fuente de ingresos que ha experimentado en el período una recuperación significativa que alcanza el 16,5 por ciento y se verifica tanto en Montevideo como en el Interior urbano del país.



- Por último, en el caso de los trabajadores no dependientes, se registra también una mejora respecto al año anterior, la que es más significativa en el caso de los trabajadores por cuenta propia, cuyo ingreso aumenta un 14,4 por ciento, en tanto entre los patrones la mejora es del 2,0.

Resumen

- Los resultados del mes de mayo de 2006 respecto al mes anterior muestran, a nivel total del país, una leve reducción de los ingresos de los hogares, la que se suma a la estabilidad registrada en el bimestre anterior. El ingreso medio de los hogares sin aguinaldo y sin valor locativo presentó una reducción (a precios de enero de 2005) del 1,4 por ciento, para ubicarse en el mes de mayo en \$16.061 (precios corrientes). La reducción del poder adquisitivo de los hogares es producto de una disminución del ingreso en Montevideo y una estabilidad en el interior del país.
- Las estimaciones observadas en los últimos dos meses plantean la incógnita acerca de si se ha producido una desaceleración en el ritmo de crecimiento del ingreso de los hogares. La encuesta del próximo mes permitirá consolidar el segundo trimestre del año, brindando así estimaciones más robustas para concluir acerca de la tendencia reciente.
- Por su parte, las fuentes de ingreso que se evalúan mes a mes han presentado tendencias dispares: la remuneración salarial y de los patronos han descendido en el último mes, en tanto, los ingresos de los trabajadores por cuenta propia, así como las pasividades se han incrementado.
- Cuando se analizan las tendencias de mediano plazo se verifica que el ingreso promedio del año 2006, así como sus componentes más importantes, son significativamente mayores a los del año 2005. Como se ha mencionado en anteriores informes este mejoramiento del ingreso concuerda con el crecimiento de la economía, con la mayor tasa de empleo y con algunas políticas orientadas al mejoramiento del ingreso de los trabajadores. Evidencia de esto último se encuentra en que la fuente de ingresos que más crecimiento ha tenido en el período ha sido el de ingresos salariales.

**INGRESO DE LOS HOGARES, SIN VALOR LOCATIVO, POR AREA GEOGRAFICA,
A PRECIOS DE ENERO 2005.**

Período: 1999 -

Promedio Anual	Total Localidades 5.000 o más hab.		Montevideo		Interior del País (3) Localidades 5.000 o más hab.		Area Metropolitana (1)		Resto Interior Urbano	
	Sin Aguinaldo	Con Aguinaldo	Sin Aguinaldo	Con Aguinaldo	Sin Aguinaldo	Con Aguinaldo	Sin Aguinaldo	Con Aguinaldo	Sin Aguinaldo	Con Aguinaldo
	1999	20.638	21.048	25.567	26.132	15.534	15.783	24.393	24.928	14.747
2000	19.674	20.154	24.319	24.959	14.763	15.074	23.154	23.768	14.047	14.310
2001	18.525	19.039	22.812	23.488	13.889	14.227	21.725	22.360	13.223	13.535
2002	16.073	16.456	19.908	20.413	11.978	12.232	18.695	19.159	11.739	11.990
2003	13.857	14.193	16.917	17.347	10.588	10.822	15.883	16.280	10.525	10.758
2004	14.150	14.514	17.173	17.644	10.872	11.118	16.075	16.507	10.963	11.212
2005	14.344	14.772	17.276	17.802	11.213	11.537	16.085	16.579	11.501	11.821
Promedios Trimestrales										
Enero/05 - Marzo/05	14.239	14.252	17.470	17.491	10.680	10.682	16.221	16.239	10.912	10.915
Febrero/05 - Abril/05	13.891	13.892	16.872	16.873	10.635	10.635	15.700	15.701	10.912	10.912
Marzo/05 - Mayo/05	13.517	13.519	16.352	16.353	10.449	10.450	15.219	15.220	10.728	10.727
Abril/05 - Junio/05	13.538	14.228	16.277	17.132	10.621	11.136	15.169	15.970	10.894	11.406
Mayo/05 - Julio/05	13.931	14.625	16.824	17.685	10.845	11.360	15.651	16.454	11.118	11.632
Junio/05 - Agosto/05	14.111	14.805	16.996	17.859	11.042	11.555	15.827	16.632	11.312	11.824
Julio/05 - Setiembre/05	14.345	14.350	17.332	17.341	11.158	11.158	16.109	16.117	11.461	11.461
Agosto/05 - Octubre/05	14.276	14.276	17.106	17.107	11.238	11.238	15.924	15.923	11.571	11.571
Setiembre/05 - Noviembre/05	14.460	14.461	17.206	17.206	11.501	11.503	15.981	15.981	11.950	11.952
Octubre/05 - Diciembre/05	15.199	16.174	17.987	19.185	12.302	13.046	16.796	17.923	12.641	13.373
2006										
Mes y Trimestre										
Enero (2)	15.702	15.737	18.360	18.404	13.142	13.170	17.582	17.622	12.546	12.575
Febrero	15.257	15.257	18.159	18.159	12.463	12.463	17.208	17.208	12.137	12.138
Marzo	15.732	15.734	18.553	18.556	13.015	13.017	17.826	17.828	12.223	12.225
Enero - Marzo/06	15.488	15.500	18.267	18.283	12.810	12.820	17.450	17.464	12.256	12.266
Abril	15.685	15.691	18.892	18.893	12.598	12.608	17.999	18.004	11.818	11.823
Mayo	15.415	15.450	18.329	18.392	12.608	12.617	17.313	17.367	12.136	12.144
Junio	Abril - Junio/06									
Julio	Julio - Setiembre/06									
Agosto										
Setiembre										
Octubre										
Noviembre										
Diciembre										
Octubre - Diciembre/06										

FUENTE : Instituto Nacional de Estadística.

NOTA : De acuerdo a la metodología de captura de la información, los datos de ingresos se refieren al mes anterior al que se efectúa la entrevista. En función de esta aclaración, a partir del año 2004 la información sobre ingresos se hará coincidir con los trimestres a que efectivamente corresponden.

(1) : Se corresponde con Gran Montevideo hasta Diciembre de 2005. Por más información visualizar el mapa de Area Metropolitana en: www.ine.gub.uy/actividad/Formato_a3h_Area_Metropolitana.pdf

(2) : Cifras revisadas

(3) : Interior del país comprende todos los departamentos excepto Montevideo

INGRESO MEDIO DE LOS HOGARES, SIN VALOR LOCATIVO, POR AREA GEOGRAFICA A PRECIOS DE ENERO 2005, SIN AGUINALDO

Período: 2006 -

Año, Trimestre y Mes	Total País	Montevideo	Interior (2)		
			Total	Localidades de 5.000 o más hab.	Localidades Pequeñas y Zonas rurales
2006					
Enero (1)	15.186	18.360	12.825	13.142	11.753
Febrero	14.795	18.159	12.294	12.463	11.723
Marzo	15.160	18.553	12.637	13.015	11.355
Enero - Marzo/06	14.979	18.267	12.533	12.810	11.590
Abril	15.057	18.892	12.207	12.598	10.884
Mayo	14.841	18.329	12.249	12.608	11.033
Junio					
Abril - Junio/06					
Julio					
Agosto					
Setiembre					
Julio - Setiembre/06					
Octubre					
Noviembre					
Diciembre					
Octubre - Diciembre/06					

FUENTE : Instituto Nacional de Estadística.

(1) : Cifras revisadas

(2) : Interior del país comprende todos los departamentos excepto Montevideo

INGRESO MEDIO PER CAPITA (1), SIN VALOR LOCATIVO, POR AREA GEOGRAFICA A PRECIOS DE ENERO 2005, SIN AGUINALDO

Período: 2006 -

Año, Trimestre y Mes	Total País	Montevideo	Interior (3)		
			Total	Localidades de 5.000 o más hab.	Localidades Pequeñas y Zonas rurales
2006					
Enero (2)	6.164	7.819	4.936	5.023	4.639
Febrero	5.941	7.520	4.768	4.786	4.706
Marzo	6.082	7.776	4.822	4.967	4.330
Enero - Marzo/06	6.035	7.665	4.822	4.901	4.554
Abril	6.143	7.922	4.822	4.923	4.481
Mayo	6.078	7.918	4.710	4.793	4.430
Junio					
Abril - Junio/06					
Julio					
Agosto					
Setiembre					
Julio - Setiembre/06					
Octubre					
Noviembre					
Diciembre					
Octubre - Diciembre/06					

FUENTE : Instituto Nacional de Estadística.

(1) : Incluye ingresos del hogar

(2) : Cifras revisadas

(3) : Interior del país comprende todos los departamentos excepto Montevideo

**INGRESO MEDIO POR FUENTES DE INGRESOS
A PRECIOS DE ENERO 2005.
TOTAL PAIS.**

Período: 2006 -

Año, Trimestre y Mes	Ingresos Salariales		Ingresos Cuenta Propia	Ingresos Pasividades	Ingresos Patrones
	Con Aguinaldo	Sin Aguinaldo			
2006					
Enero	8.173	8.133	5.857	5.589	20.813
Febrero	7.952	7.951	5.067	5.593	18.669
Marzo	8.115	8.112	5.367	5.508	19.297
Enero - Marzo/06	8.078	8.064	5.432	5.599	19.617
Abril	7.894	7.888	5.052	5.765	19.113
Mayo	7.685	7.649	5.818	5.935	18.716
Junio					
Abril - Junio/06					
Julio					
Agosto					
Setiembre					
Julio - Setiembre/06					
Octubre					
Noviembre					
Diciembre					
Octubre - Diciembre/06					

FUENTE : Instituto Nacional de Estadística.

**INGRESO MEDIO POR FUENTES DE INGRESOS
A PRECIOS DE ENERO 2005.
TOTAL DEL PAIS (LOCALIDADES 5.000 O MAS HABITANTES).**

Período: 1999 -

Año, Trimestre y Mes	Ingresos Salariales		Ingresos Cuenta Propia	Ingresos Pasividades	Ingresos Patrones
	Con Aguinaldo	Sin Aguinaldo			
1999	11.487	10.453	8.891	7.450	28.424
2002	8.480	8.029	6.155	6.267	21.948
2004					
Enero/04 - Marzo/04	7.116	6.705	5.381	5.327	22.116
Enero/04 - Junio/04	7.111	6.700	5.341	5.289	21.487
Enero/04 - Setiembre/04	7.110	6.700	5.291	5.298	20.459
Total 2004	7.107	6.697	5.244	5.322	20.972
2005					
Enero/05 - Marzo/05	7.101	6.705	5.149	5.440	19.352
Enero/05 - Junio/05	7.084	6.687	5.069	5.365	18.587
Enero/05 - Setiembre/05	6.965	6.700	5.205	5.416	19.010
Total 2005	7.414	6.931	5.282	5.488	19.221
2006					
Enero (1)	8.481	8.441	5.824	5.838	21.616
Febrero	8.230	8.230	5.001	5.836	18.717
Marzo	8.421	8.418	5.329	5.752	20.380
Enero - Marzo/06	8.375	8.361	5.387	5.849	20.279
Abril	8.156	8.149	4.997	6.059	19.853
Mayo	7.946	7.906	5.800	6.248	18.960
Junio					
Abril - Junio/06					
Julio					
Agosto					
Setiembre					
Julio - Setiembre/06					
Octubre					
Noviembre					
Diciembre					
Octubre - Diciembre/06					

FUENTE : Instituto Nacional de Estadística.

(1) : Cifras revisadas

**INGRESO MEDIO POR FUENTES DE INGRESOS
A PRECIOS DE ENERO 2005.
MONTEVIDEO.**

Período: 1999 -

Año, Trimestre y Mes	Ingresos Salariales		Ingresos Cuenta Propia	Ingresos Pasividades	Ingresos Patrones
	Con Aguinaldo	Sin Aguinaldo			
1999	13.699	12.411	11.455	9.080	33.240
2002	10.160	9.601	7.662	7.379	24.910
2004					
Enero/04 - Marzo/04	8.457	7.947	6.387	6.303	26.088
Enero/04 - Junio/04	8.445	7.936	6.324	6.251	24.172
Enero/04 - Setiembre/04	8.442	7.936	6.235	6.237	22.950
Total 2004	8.438	7.930	6.131	6.226	23.713
2005					
Enero/05 - Marzo/05	8.593	8.113	6.343	6.586	22.361
Enero/05 - Junio/05	8.572	8.089	6.207	6.514	21.410
Enero/05 - Setiembre/05	8.362	8.041	6.494	6.520	21.265
Total 2005	8.850	8.274	6.476	6.602	21.835
2006					
Enero (1)	9.687	9.638	6.316	6.950	25.520
Febrero	9.504	9.504	5.510	7.122	23.379
Marzo	9.927	9.923	6.374	6.788	24.035
Enero - Marzo/06	9.706	9.689	6.068	7.005	24.377
Abril	9.735	9.734	5.997	7.268	28.074
Mayo	9.385	9.316	6.997	7.812	21.582
Junio					
Abril - Junio/06					
Julio					
Agosto					
Setiembre					
Julio - Setiembre/06					
Octubre					
Noviembre					
Diciembre					
Octubre - Diciembre/06					

FUENTE : Instituto Nacional de Estadística.

(1) : Cifras revisadas

**INGRESO MEDIO POR FUENTES DE INGRESOS
A PRECIOS DE ENERO 2005.
INTERIOR DEL PAÍS (1).**

Período: 2006 -

Año, Trimestre y Mes	Ingresos Salariales		Ingresos Cuenta Propia	Ingresos Pasividades	Ingresos Patrones
	Con Aguinaldo	Sin Aguinaldo			
2006					
Enero	6.975	6.942	5.554	4.462	17.611
Febrero	6.715	6.714	4.762	4.386	15.759
Marzo	6.646	6.644	4.671	4.510	17.006
Enero - Marzo/06	6.776	6.764	5.000	4.477	16.808
Abril	6.393	6.384	4.273	4.691	14.911
Mayo	6.355	6.345	5.005	4.541	16.909
Junio					
Abril - Junio/06					
Julio					
Agosto					
Setiembre					
Julio - Setiembre/06					
Octubre					
Noviembre					
Diciembre					
Octubre - Diciembre/06					

FUENTE : Instituto Nacional de Estadística.

(1) : Interior del país comprende todos los departamentos excepto Montevideo

**INGRESO MEDIO POR FUENTES DE INGRESOS
A PRECIOS DE ENERO 2005.
INTERIOR DEL PAÍS (2) (LOCALIDADES DE 5.000 O MAS HABITANTES).**

Período: 1999 -

Año, Trimestre y Mes	Ingresos Salariales		Ingresos Cuenta Propia	Ingresos Pasividades	Ingresos Patrones
	Con Aguinaldo	Sin Aguinaldo			
1999	8.907	8.169	6.838	5.851	21.721
2002	6.444	6.126	4.642	5.081	17.477
2004					
Enero/04 - Marzo/04	5.532	5.238	4.466	4.269	14.595
Enero/04 - Junio/04	5.529	5.235	4.435	4.245	16.460
Enero/04 - Setiembre/04	5.527	5.234	4.401	4.259	15.640
Total 2004	5.522	5.229	4.398	4.325	16.185
2005					
Enero/05 - Marzo/05	5.428	5.127	4.032	4.139	14.982
Enero/05 - Junio/05	5.411	5.111	3.998	4.120	14.677
Enero/05 - Setiembre/05	5.363	5.161	3.965	4.253	15.993
Total 2005	5.790	5.413	4.131	4.320	15.913
2006					
Enero (1)	7.277	7.245	5.401	4.667	17.452
Febrero	6.954	6.953	4.535	4.545	14.134
Marzo	6.892	6.889	4.369	4.729	17.725
Enero - Marzo/06	7.037	7.025	4.776	4.676	16.526
Abril	6.546	6.535	3.910	4.959	14.553
Mayo	6.532	6.522	4.719	4.784	16.428
Junio					
Abril - Junio/06					
Julio					
Agosto					
Setiembre					
Julio - Setiembre/06					
Octubre					
Noviembre					
Diciembre					
Octubre - Diciembre/06					

FUENTE : Instituto Nacional de Estadística.

(1) : Cifras revisadas

**INGRESO MEDIO POR FUENTES DE INGRESOS
A PRECIOS DE ENERO 2005.
LOCALIDADES PEQUEÑAS Y ZONAS RURALES**

Período: 2006 -

Año, Trimestre y Mes	Ingresos Salariales		Ingresos Cuenta Propia	Ingresos Pasividades	Ingresos Patrones
	Con Aguinaldo	Sin Aguinaldo			
2006					
Enero	5.824	5.788	6.054	3.706	17.891
Febrero	5.787	5.784	5.452	3.801	18.506
Marzo	5.674	5.672	5.589	3.691	15.574
Enero - Marzo/06	5.761	5.748	5.695	3.742	17.319
Abril	5.779	5.779	5.421	3.714	15.865
Mayo	5.666	5.658	5.932	3.605	17.816
Junio					
Abril - Junio/06					
Julio					
Agosto					
Setiembre					
Julio - Setiembre/06					
Octubre					
Noviembre					
Diciembre					
Octubre - Diciembre/06					

FUENTE : Instituto Nacional de Estadística.