



República Oriental del Uruguay

Montevideo, 27 de Febrero de 2007

ENCUESTA NACIONAL DE HOGARES AMPLIADA DICIEMBRE 2006 Actividad, Empleo y Desempleo

El Instituto Nacional de Estadística (INE) da a conocer a través de este informe los principales indicadores de Actividad, Empleo y Desempleo del país que resultan de la Encuesta Nacional de Hogares Ampliada (ENHA) realizada durante el mes de diciembre de 2006.

Como resultado de incorporar esta medición se completa el trimestre octubre – diciembre de 2006, así como las cifras anuales. De este modo, el presente informe se concentra particularmente en las tendencias que surgen de comparar este período con los trimestres anteriores y realiza algunos análisis con los datos anuales¹.

1. Tasa de actividad

1.1 Tendencias trimestrales

- La estimación puntual de la Tasa de Actividad para el total del país se ubica entre octubre y diciembre de 2006 en 61,2 por ciento, valor 4 décimas de punto porcentual superior al trimestre anterior. El leve incremento del indicador responde a una mayor oferta laboral existente en Montevideo y el interior del país, en donde el porcentaje de personas mayores de 14 años que participa en el mercado de trabajo aumentó en la misma magnitud.
- La tasa de actividad masculina y femenina en el total del país se estima para octubre – diciembre de 2006 en 72,6 y 51,5 por ciento respectivamente, representando en el caso de las mujeres un aumento de la estimación puntual de 8 décimas de punto porcentual respecto al trimestre anterior y una estimación similar para los hombres.

¹ Cuando en el informe se realizan comparaciones entre años se utiliza el mismo ámbito geográfico de estimación, es decir, las localidades de 5.000 o más habitantes del país. En estos casos, la referencia a país urbano o interior urbano abarca exclusivamente esta población. A su vez, cuando se hace referencia al total del país se incluye además a las localidades de menos de 5.000 habitantes y las zonas rurales. Este análisis se realiza exclusivamente entre meses o trimestres del año 2006, dado que en este año la encuesta es representativa de todo el Uruguay.

1.2 Estimaciones anuales y tendencias de mediano plazo

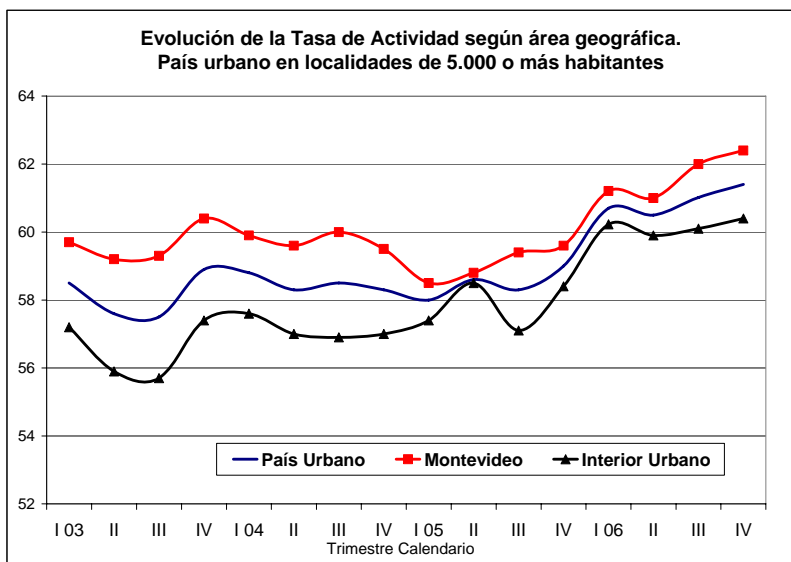
- Como resultado de la ampliación de la cobertura geográfica de la encuesta en 2006 es posible obtener estimaciones anuales para el total del país, incluyendo además de las localidades mayores, a aquellas de menos de 5.000 habitantes y las zonas rurales. La estimación de la tasa de actividad anual promedio de 2006 se ubica en 60,8 por ciento. En Montevideo el porcentaje de población económicamente activa es de 61,7 por ciento, cifra superior al interior del país (60,1 por ciento). En esta región no se encuentran diferencias en el indicador entre las localidades de 5.000 o más habitantes y las “localidades pequeñas y zonas rurales”.

Estimación de la Tasa de Actividad promedio anual de 2006 para el Total del país (*) según regiones.

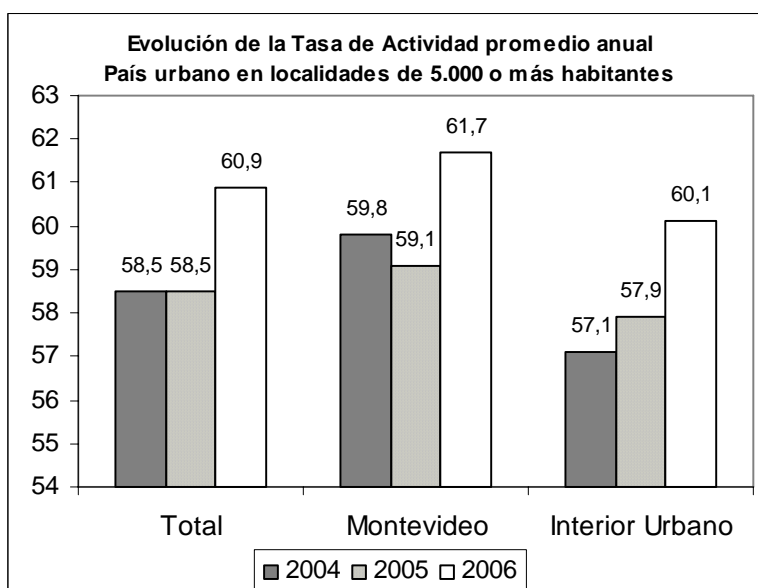
	Total	Montevideo	Interior de país		
			Total	Localidades de 5.000 o más habitantes	Localidades pequeñas o Zonas rurales
Tasa de Actividad	60,8	61,7	60,1	60,1	60,1

(*) Incluye localidades de 5.000 o más habitantes, localidades pequeñas y zonas rurales.

- Cuando se analizan las tendencias de la participación laboral en el mediano plazo se observa como rasgo principal del año 2006 un significativo incremento de la oferta de empleo. Las distintas mediciones realizadas para este año dan cuenta, tanto para Montevideo como para el interior urbano en localidades de 5.000 o más habitantes, de la mayor participación de personas en el mercado de trabajo. Si se toma como referencia el último trimestre, la tasa de actividad estimada en 61,4 por ciento en las localidades de 5.000 o más habitantes, es 2,4 puntos porcentuales superior al mismo período del año anterior.



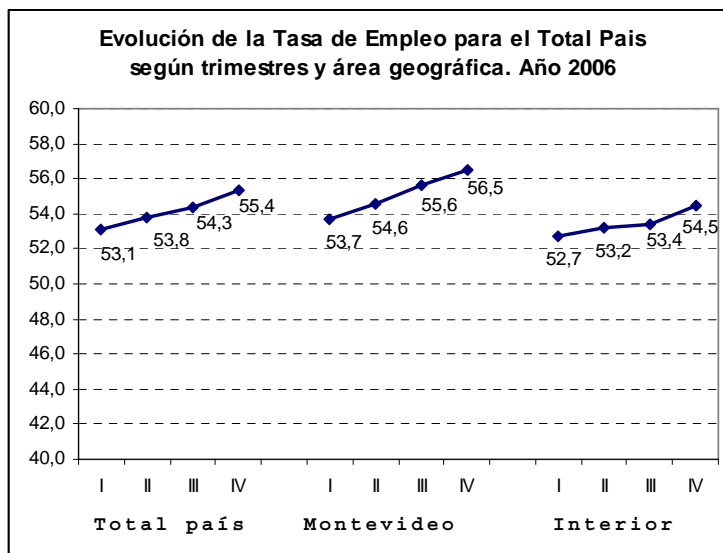
- La tasa de actividad promedio del año 2006 es estimada para el total del país urbano de 5.000 o más habitantes en 60,9 por ciento, valor 2,4 puntos porcentuales superior al año anterior. Como se observa en el gráfico, luego de una oferta laboral estable entre 2004-05, el último año muestra un crecimiento significativo del porcentaje de personas mayores de 14 años que se encuentra participando en el mercado de trabajo. Esta tendencia se verifica en Montevideo y el interior urbano (2,6 y 2,2 puntos porcentuales respectivamente) y para hombres y mujeres (ambos 2,3 puntos).



2. Tasa de empleo

2.1 Tendencias trimestrales

- La estimación puntual de la Tasa de Empleo para el total del país se ubica entre octubre y diciembre de 2006 en 55,4 por ciento, lo que representa un incremento de 1,1 puntos porcentuales respecto al trimestre anterior y la estimación trimestral más alta del año 2006. A su vez, las tres últimas estimaciones mensuales registran un constante aumento de la población empleada, siendo la medición de diciembre la más importante del año (56,0 por ciento). De esta forma la tendencia en el corto plazo indica que el porcentaje de personas ocupadas en el total del país ha crecido en forma sistemática en los cuatro trimestres del pasado año.



- El aumento de los puestos de trabajo en octubre – diciembre de 2006 resulta de la tendencia registrada tanto en Montevideo como en el interior del país, cuyos indicadores aumentan 0,9 y 1,1 puntos porcentuales respectivamente. La estimación en la capital se sitúa en 56,5 por ciento y en el interior del país en 54,5 por ciento. La tendencia en los diferentes trimestres del pasado año da cuenta de un crecimiento constante de la tasa de empleo en ambas regiones.
- La evolución de la tasa específica de empleo por sexo presenta un crecimiento de mayor magnitud para las mujeres en el último trimestre. La tasa de empleo masculina es estimada 67,5 por ciento y la femenina en 45,0 por ciento, lo que representa un aumento de 6 décimas de punto porcentual para los hombres y de 1,4 puntos porcentuales para las mujeres. De esta forma se acentúa el rasgo observado durante los trimestres del pasado año en cuanto al crecimiento del empleo en hombres y en mujeres.
- La tasa específica de empleo por grupos de edades señala que el crecimiento del número de ocupados se registra tanto en la población joven como en la adulta. Pero mientras que entre los menores de 25 años los ocupados aumentaron 2,1 puntos porcentuales, en la población adulta lo hace en 8 décimas. Esta evolución, como se verá más adelante, solo se verifica en el último trimestre.

2.2 Estimaciones anuales y tendencias de mediano plazo

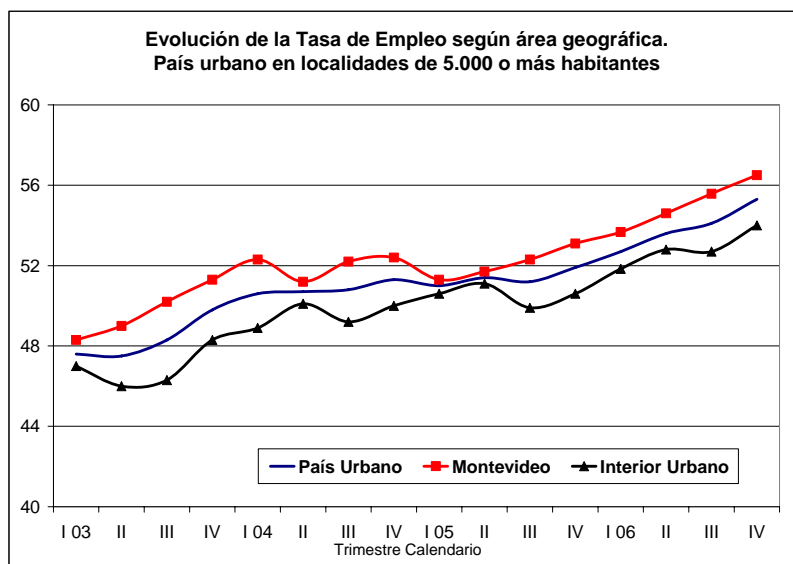
- Como resultado de completar el año la tasa de empleo promedio de 2006 para todo el país se estima en 54,1 por ciento. En Montevideo el porcentaje de población empleada es de 55,1, cifra superior al interior del país (53,4 por ciento). Asimismo, la comparación en esta región muestra la mayor proporción de personas empleadas en las “localidades pequeñas y zonas rurales” que se sitúa en 55,6 por ciento, respecto al 52,8 por ciento en las localidades de 5.000 o más habitantes.

Estimación de la Tasa de Empleo promedio anual de 2006 para el Total del país (*) según regiones.

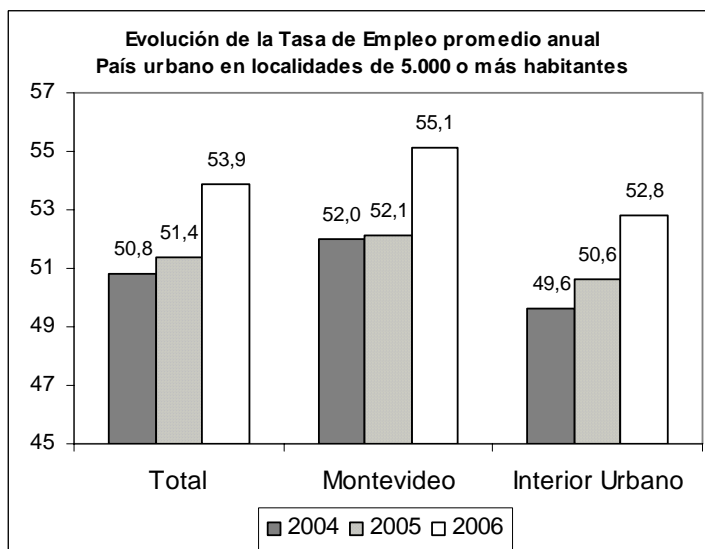
	Total	Montevideo	Interior de país		
			Total	Localidades de 5.000 o más habitantes	Localidades pequeñas o Zonas rurales
Tasa de Empleo	54,1	55,1	53,4	52,8	55,6

(*) Incluye localidades de 5.000 o más habitantes, localidades pequeñas y zonas rurales.

- La comparación de mediano plazo a partir de las estimaciones realizadas en el año 2006 para las localidades de 5.000 o más habitantes permiten observar tendencias marcadas que evidencian el mayor dinamismo de la economía. A partir del análisis del trimestre octubre - diciembre de 2006 respecto al mismo período del año anterior, se observa un aumento significativo de la población ocupada en todas las áreas geográficas consideradas, pasando la tasa de empleo de 51,9 a 55,3 por ciento. Aunque el aumento es de similar magnitud en Montevideo y el interior urbano, en términos comparados la tendencia para la capital muestra un ascenso ininterrumpido de aproximadamente 1 punto porcentual en los diferentes trimestres del año 2006. En tanto, en el interior del país de 5.000 o más habitantes el significativo aumento en octubre - diciembre de 2006 se da luego de permanecer estable entre julio y setiembre.



- La tasa de empleo promedio de 2006 es estimada para el país urbano de localidades de 5.000 o más habitantes en 53,9 por ciento, valor 2,5 puntos porcentuales superior al 2005. Como se observa en el gráfico, en 2006 se produce una aceleración en la creación de puestos de trabajo respecto a los años anteriores. Este período se caracterizó por un crecimiento leve del empleo, explicado en su mayoría por la tendencia del interior urbano. En contrapartida, en el 2006 el crecimiento de la ocupación se registra en ambas regiones, siendo en la capital de mayor magnitud (aumenta 3 puntos, en comparación con los 2,2 puntos porcentuales del interior urbano).

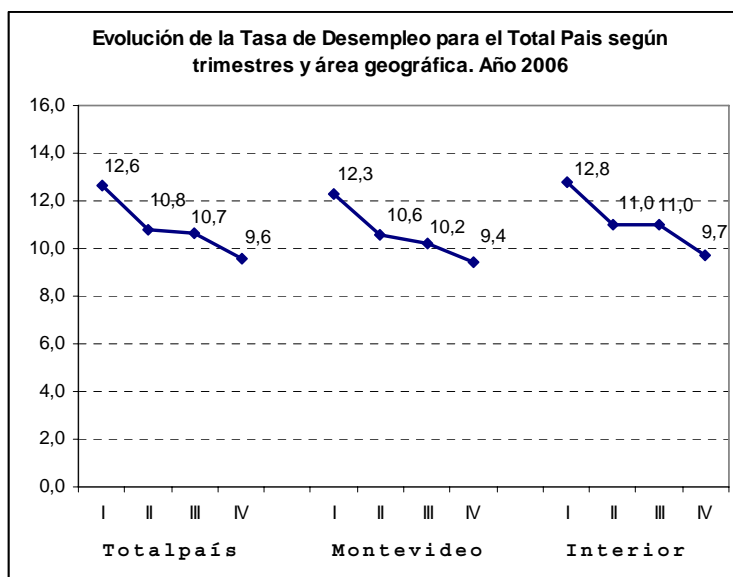


- Al igual que la tasa de actividad, la generación de puestos de trabajo en las localidades de 5.000 o más habitantes alcanzó por igual a hombres y mujeres, incrementándose la tasa de empleo en el año 2006 unos 2,8 y 2,5 puntos porcentuales respectivamente. Una situación diferente se identifica por grupo de edades, en donde la totalidad del incremento de la ocupación se produce en la población adulta (25 o más años), cuya tasa aumenta 3,5 puntos porcentuales para ubicarse promedialmente en el país urbano en 59,3 por ciento. En tanto, el indicador permanece estable entre la población joven (34,3 por ciento).
- Con relación a los sectores económicos que más contribuyen al aumento del empleo los datos del año 2006 para las localidades de 5.000 o más habitantes muestran un aumento de la participación de los dos sectores más importantes en lo que hacen a ocupación. El sector “Industrias Manufactureras – Suministro de Electricidad, Gas y Agua” y el de “Comercio, Hoteles y Restaurantes” presentan un mayor peso relativo en el total del empleo, acumulando entre ambos el 39,4 por ciento (15,7 y 23,7 por ciento respectivamente), cifra que en el año 2005 era del 38,3 por ciento. Es preciso señalar que el mayor peso relativo se enmarca además en un creciente número de ocupados. Adicionalmente, otro de los sectores que más aumenta su participación en el total es “Hogares Privados con Servicio Doméstico” que contribuyen con el 9,5 por ciento. En contraposición, los sectores que han descendido su peso relativo son “Intermediación financiera – Actividades inmobiliarias, Empresariales y de Alquiler” y “Agricultura, Ganadería – Pesca y Minas y Canteras”.
- Otra de las dimensiones analizadas para observar cómo evoluciona el mercado laboral es el de las condiciones de empleo de los ocupados. Los datos del pasado año indican que ha aumentado significativamente el porcentaje de personas empleadas que manifiestan no presentar restricciones en su trabajo. La estimación del “empleo sin restricciones” en el promedio del año 2006 para las localidades de 5.000 o más habitantes se ubica en 61,0 por ciento, valor 4,4 puntos porcentuales superior al año 2005 (56,6 por ciento). De esta forma el subempleo y el no registro a la seguridad social en el pasado año es de 13,6 y 34,9 por ciento respectivamente, situación que en el año 2005 representaba al 17,1 y 38,7 por ciento respectivamente.
- A pesar de la tendencia positiva es preciso señalar que en el total del país (incluyendo localidades pequeñas y zonas rurales) existen aproximadamente 1 de cada 3 trabajadores no registrados en la seguridad social (35,0 por ciento) y un 12,8 por ciento de subempleados.

3. Tasa de desempleo

3.1 Tendencias trimestrales

- La estimación puntual de la Tasa de Desempleo para el total del país entre octubre – diciembre de 2006 es de 9,6 por ciento, lo que representa un descenso de 1,1 puntos porcentuales respecto a julio – setiembre del mismo año y la estimación trimestral más baja de 2006. Cabe destacar que por primera vez en el año la estimación de un trimestre se ubica por debajo del 10 por ciento. De esta forma, la tendencia en el corto plazo indica que el porcentaje de personas desempleadas en el total del país ha descendido en los diferentes períodos del año, situación que se enmarca además en la creciente oferta laboral.



- A su vez, el registro del desempleo en diciembre resulta el más bajo de 2006, ubicando al porcentaje de personas sin empleo en 9,1 por ciento (8,8 por ciento en Montevideo y 9,3 en el interior del país).
- La reducción en el índice del desempleo en el último trimestre es resultado del menor número de desempleados tanto en Montevideo como en el interior del país. En la capital el indicador disminuye 8 décimas de punto porcentual (pasa de 10,2 a 9,4 por ciento) acentuando la tendencia positiva que se ha verificado en todos los trimestres. Por su parte, en el interior del país la tasa de desempleo se estima en 9,7 por ciento, representando una reducción de 1,3 puntos porcentuales. La misma es producto exclusivamente de lo ocurrido en las localidades de 5.000 o más habitantes, en donde el indicador desciende 1,7 puntos porcentuales.
- Las tasas específicas de desempleo para hombres y mujeres se estimaron en 7,1 y 12,6 por ciento respectivamente. En el caso de los hombres significa un descenso de 8 décimas de punto porcentual respecto al trimestre anterior, el que se enmarca además en una participación laboral estable y en un aumento de los puestos de trabajo. En tanto, el índice de desempleo femenino presenta un descenso de 1,5 puntos porcentuales producto del importante crecimiento del empleo que absorbió parte importante de las nuevas personas que se encuentran activas.
- Las tasas específicas por grupo de edad muestran un descenso tanto en el desempleo juvenil como en el adulto, aunque en los primeros es de mayor magnitud. El índice de desocupación de los jóvenes menores de 25 años (25,5 por ciento) descendió en el último trimestre del pasado año en 2,4 puntos porcentuales. Por su parte, el desempleo de los mayores de 24 años se estima 6,2 por ciento, descendiendo 1 punto porcentual.

3.2 Estimaciones anuales y tendencias de mediano plazo

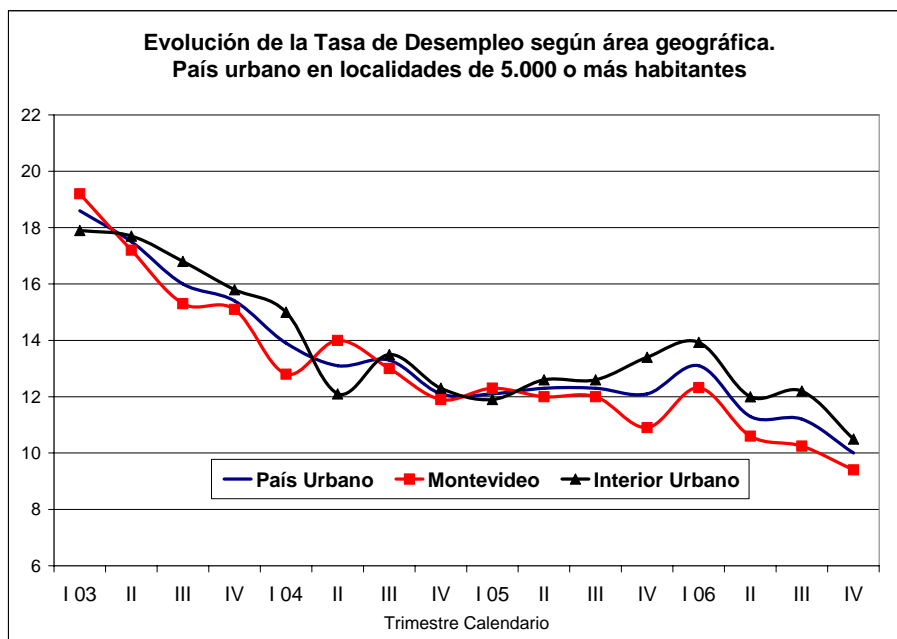
- La estimación para todo el país de la tasa de desempleo promedio de 2006 se ubica en 10,9 por ciento, siendo levemente superior en el interior del país que en Montevideo (11,1 y 10,6 por ciento respectivamente). El desempleo más alto en el interior del país es resultado especialmente de lo que ocurre en las localidades de 5.000 o más habitantes, cuyo índice de 12,2 por ciento supera ampliamente al bajo desempleo que caracteriza a las “localidades pequeñas y zonas rurales” (7,5 por ciento).

Estimación de la Tasa de Desempleo promedio anual de 2006 para el Total del país (*) según regiones.

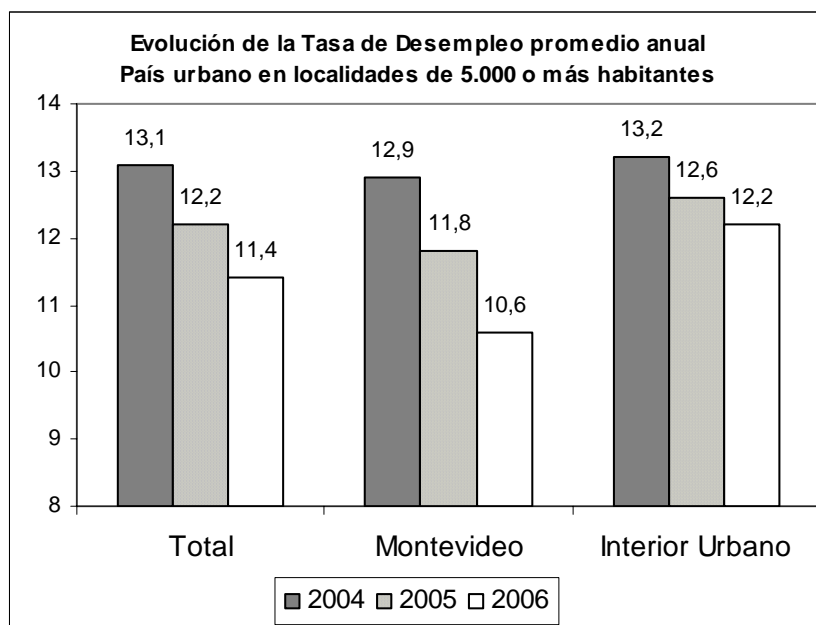
	Total	Montevideo	Interior de país		
			Total	Localidades de 5.000 o más habitantes	Localidades pequeñas o Zonas rurales
Tasa de Desempleo	10,9	10,6	11,1	12,2	7,5

(*) Incluye localidades de 5.000 o más habitantes, localidades pequeñas y zonas rurales.

- El análisis de mediano plazo que surge de comparar la estimación de octubre – diciembre de 2006 con el mismo trimestre de 2005 para el país urbano en localidades de 5.000 o más habitantes, evidencia una reducción de la tasa de desempleo de 2,1 puntos porcentuales, estimada en 10,0 por ciento. Cabe destacar que un registro de desempleo de esta magnitud se verifica 8 años atrás en el trimestre agosto - octubre de 1998. Por su parte, en esta comparación entre trimestres de uno y otro año se constata una reducción superior en el interior urbano, en donde el desempleo desciende 2,9 puntos porcentuales, mientras que Montevideo lo hace 1,5 puntos. Sin embargo, el mayor descenso en el interior urbano es producto especialmente de la evolución reciente, ya que en el resto de los meses del año fue la capital del país quien lideró el descenso.



- La tasa de desempleo promedio de 2006 es estimada para el país urbano en localidades de 5.000 o más habitantes en 11,4 por ciento, valor 8 décimas de punto porcentual inferior al promedio de 2005. En el último año continúa la tendencia observada entre el 2004 y 2005 cuando el desempleo descendió 9 décimas. Asimismo, como lo muestra el gráfico, la disminución del desempleo en los últimos dos años ha sido superior en la capital que en el interior urbano. En el primer caso el porcentaje de desempleados desciende aproximadamente 1 punto porcentual por año, en tanto, en el interior de 5.000 o más habitantes lo hace en aproximadamente medio punto. Como resultado, se amplía la diferencia entre la tasa de desempleo de Montevideo y del interior urbano, siendo para el 2006 de 1,6 puntos porcentuales, cuando en el 2004 era de 3 décimas. Esta situación se asocia al crecimiento más importante del empleo en la capital que ha logrado, en el marco de una mayor participación laboral, absorber en mayor medida la oferta existente.



- Al igual que lo ocurrido con la tasa de actividad y de empleo, la reducción del desempleo anual entre 2005-2006 es producto de un menor número de desempleados tanto en la población masculina como en la femenina. Una situación diferente se verifica por grupo de edades, en donde la totalidad de la reducción del desempleo se explica por lo ocurrido con la población adulta, cuya tasa estimada en 7,7 por ciento desciende 9 décimas de punto porcentual. En tanto, entre la población joven (menores de 25 años) el indicador permanece alto y estable en 29,4 por ciento.
- Paralelamente, el mayor dinamismo del mercado de trabajo, con el consiguiente aumento de la demanda de empleo, ha ido asociado a una reducción de la duración media del desempleo, la que en promedio durante el 2006 en las localidades de 5.000 o más habitantes, se ubica en 12 semanas, cifra inferior a las 14 semanas del año 2005.

Resumen General

Tendencias recientes

- Las estimaciones del trimestre octubre – diciembre de 2006 para los tres indicadores de seguimiento del mercado laboral dan cuenta, respecto al trimestre anterior, de un leve incremento de la tasa de actividad, de un significativo aumento del empleo y de una reducción también significativa del desempleo.
- La última medición trimestral refleja una leve incorporación de personas en el mercado laboral, que fue acompañada por un crecimiento importante de los puestos de trabajo y que derivó en una disminución en los índices de desempleo. Como resultado, la tasa de desempleo para todo el país se estimó entre octubre – diciembre de 2006 en 9,6 por ciento, valor 1,1 puntos porcentuales inferior al trimestre anterior.
- De esta forma, por primera vez en el año la estimación de los desocupados para un trimestre se ubica por debajo del 10 por ciento, situación que se constata tanto en Montevideo como en el interior del país. Adicionalmente, la estimación puntual del desempleo en diciembre resulta la más baja de 2006, ubicando al porcentaje de personas que buscan trabajo en 9,1 por ciento.
- Por otra parte, en el último trimestre del año se registra el mayor porcentaje de población ocupada de 2006. La tasa de empleo para octubre – diciembre de 2006 en el total del país es estimada en 55,4 por ciento, aumentando respecto al trimestre anterior en 1,1 puntos porcentuales. Esta evolución reciente se suma a la tendencia de los diferentes trimestres del pasado año que muestra una tasa de empleo en constante ascenso, tanto en Montevideo como en el interior del país.

Tendencias de mediano plazo y estimaciones anuales

- El análisis de mediano plazo que surge de comparar la estimación de octubre – diciembre de 2006 respecto al mismo período del año 2005 muestra tendencias sistemáticas que indican un significativo incremento de la tasa de actividad y de la tasa de empleo, y una reducción también significativa del desempleo. Estas comparaciones que se realizan en ambos períodos para los mismos ámbitos geográficos (país urbano en localidades de 5.000 o más habitantes), indican que el porcentaje de personas que se encuentra participando en el mercado laboral aumentó en 2,4 puntos porcentuales y que la proporción de personas con empleo lo hizo en 3,4 puntos. Como resultado, a pesar de la creciente oferta laboral, el incremento de los puestos de trabajo determinó una significativa reducción del índice de desempleo en 2,1 puntos porcentuales. Un registro de similar magnitud es posible encontrarlo 8 años atrás, en el trimestre agosto – octubre de 1998.
- La comparación de datos anuales para el país urbano en localidades de 5.000 o más habitantes muestra rasgos similares a los anotados hasta el momento. Las tasas de actividad, empleo y desempleo para el país urbano en localidades de 5.000 o más habitantes son estimadas para el promedio del año 2006 en 60,9, 53,9 y 11,4 por ciento. Esto representa respecto al 2005 un aumento 2,4 puntos porcentuales de la población activa, tendencia que se verifica en Montevideo y el interior.
- Por su parte, la población ocupada aumenta 2,5 puntos, lo que indica que se ha producido una aceleración en la creación de puestos de trabajo respecto a los años anteriores. El 2004-2005 se caracterizó por un crecimiento leve del empleo, explicado en su mayoría por la tendencia del interior urbano. En contrapartida, en el 2006 el crecimiento de la ocupación se registra en ambas regiones, siendo en la capital de mayor magnitud (aumenta 3 puntos, en comparación con los 2,2 puntos porcentuales del interior urbano).

- En cuanto al desempleo, la estimación promedio de 11,4 por ciento para el país urbano en localidades de 5.000 o más habitantes, indica una reducción respecto al 2005 de 8 décimas de punto porcentual. En el último año continúa la tendencia observada entre el 2004 y 2005 cuando el desempleo había disminuido 9 décimas.
- Por último, como resultado de la ampliación de la cobertura geográfica de la encuesta en 2006 es posible obtener estimaciones anuales para el total del país, incluyendo además de las localidades mayores, a aquellas de menos de 5.000 habitantes y las zonas rurales. La estimación de la tasa de actividad, de empleo y de desempleo anual promedio de 2006 se ubica en 60,8, 54,1 y 10,9 por ciento respectivamente.

TASA DE ACTIVIDAD POR ÁREA GEOGRÁFICA

Período: 2006 -

Año, Trimestre y Mes	Total País	Montevideo	Interior		
			Total	Localidades de 5.000 o más hab.	Localidades Pequeñas y Zonas rurales
2006					
Enero	61,8	63,2	60,9	60,6	61,6
Febrero	60,1	59,9	60,2	60,2	60,5
Marzo	60,3	60,6	60,1	59,8	61,1
Enero - Marzo/06	60,8	61,2	60,4	60,2	61,1
Abril (1)	60,3	60,6	60,1	60,1	60,1
Mayo	61,0	62,1	60,1	60,5	58,7
Junio	59,6	60,4	59,1	59,1	59,2
Abril - Junio/06	60,3	61,0	59,8	59,9	59,3
Julio	60,2	60,7	59,9	59,8	60,2
Agosto	61,4	62,5	60,5	60,9	58,9
Setiembre	60,8	62,6	59,5	59,4	59,9
Julio - Setiembre/06	60,8	62,0	60,0	60,1	59,7
Octubre	60,6	62,1	59,5	59,6	59,1
Noviembre	61,6	62,6	60,8	60,8	60,9
Diciembre	61,6	62,7	60,8	60,9	60,7
Octubre - Diciembre/06	61,2	62,4	60,4	60,4	60,3

FUENTE : Instituto Nacional de Estadística.

(1) : Cifras revisadas

TASA DE EMPLEO POR ÁREA GEOGRÁFICA

Período: 2006 -

Año, Trimestre y Mes	Total País	Montevideo	Interior		
			Total	Localidades de 5.000 o más hab.	Localidades Pequeñas y Zonas rurales
2006					
Enero	53,6	55,3	52,3	51,5	55,3
Febrero	52,6	52,9	52,4	51,5	55,8
Marzo	53,0	52,8	53,2	52,4	55,8
Enero - Marzo/06	53,1	53,7	52,7	51,8	55,6
Abril (1)	53,7	54,0	53,4	52,9	55,1
Mayo	54,5	55,5	53,7	53,4	54,7
Junio	53,3	54,2	52,6	52,0	54,9
Abril - Junio/06	53,8	54,6	53,2	52,8	54,9
Julio	53,9	54,8	53,3	52,5	56,2
Agosto	54,7	56,0	53,7	53,5	54,7
Setiembre	54,4	56,2	53,1	52,3	56,2
Julio - Setiembre/06	54,3	55,6	53,4	52,7	55,7
Octubre	54,7	56,1	53,7	53,3	54,9
Noviembre	55,4	56,5	54,7	54,1	56,7
Diciembre	56,0	57,1	55,2	54,7	56,6
Octubre - Diciembre/06	55,4	56,5	54,5	54,0	56,1

FUENTE : Instituto Nacional de Estadística.

(1) : Cifras revisadas

TASA DE DESEMPLEO POR ÁREA GEOGRÁFICA

Período: 2006 -

Año, Trimestre y Mes	Total País	Montevideo	Interior		
			Total	Localidades de 5.000 o más hab.	Localidades Pequeñas y Zonas rurales
2006					
Enero	13,4	12,4	14,0	15,1	10,2
Febrero	12,4	11,7	13,0	14,4	7,9
Marzo	12,0	12,8	11,5	12,3	8,7
Enero - Marzo/06	12,6	12,3	12,8	13,9	9,0
Abril (1)	11,0	10,8	11,2	12,0	8,3
Mayo	10,7	10,6	10,7	11,8	6,7
Junio	10,7	10,2	11,0	12,1	7,1
Abril - Junio/06	10,8	10,6	11,0	12,0	7,5
Julio	10,5	9,8	11,1	12,3	6,7
Agosto	10,9	10,5	11,1	12,2	7,2
Setiembre	10,5	10,3	10,7	12,0	6,2
Julio - Setiembre/06	10,7	10,2	11,0	12,2	6,7
Octubre	9,7	9,7	9,7	10,5	7,1
Noviembre	10,0	9,8	10,1	11,0	6,9
Diciembre	9,1	8,8	9,3	10,0	6,7
Octubre - Diciembre/06	9,6	9,4	9,7	10,5	6,9

FUENTE : Instituto Nacional de Estadística.

(1) : Cifras revisadas

TASA DE ACTIVIDAD POR ÁREA GEOGRÁFICA

Período: 1999 -

Promedio Anual	Total País Localidades 5.000 o más hab.	Montevideo	Interior Localidades 5.000 o más hab.	Area Metropolitana (1)	Resto País
1999	59,3	61,4	57,2	61,4	56,0
2000	59,6	61,3	57,8	61,3	56,9
2001	60,6	62,6	58,5	62,6	57,3
2002	59,1	61,2	56,9	61,2	55,8
2003	58,1	59,6	56,5	59,8	55,5
2004	58,5	59,8	57,1	59,9	56,3
2005	58,5	59,1	57,9	59,0	57,7
Promedios Trimestrales					
Enero/05 - Marzo/05	58,0	58,5	57,4	58,2	57,7
Febrero/05 - Abril/05	58,6	58,8	58,5	58,7	58,6
Marzo/05 - Mayo/05	58,0	58,2	57,9	58,6	57,2
Abril/05 - Junio/05	58,6	58,8	58,5	59,2	57,8
Mayo/05 - Julio/05	57,8	58,2	57,3	58,7	56,5
Junio/05 - Agosto/05	58,4	59,2	57,4	59,3	56,9
Julio/05 - Setiembre/05	58,3	59,4	57,1	59,4	56,5
Agosto/05 - Octubre/05	58,6	59,9	57,1	59,9	56,5
Setiembre/05 - Noviembre/05	58,7	59,5	57,7	59,4	57,6
Octubre/05 - Diciembre/05	59,0	59,6	58,4	59,2	58,8
Noviembre/05 - Enero/06	60,5	61,1	59,8	60,7	60,3
2006					
Mes y Trimestre					
Enero	61,9	63,2	60,6	63,4	59,6
Febrero	60,0	59,9	60,2	60,9	58,7
Marzo	60,2	60,6	59,8	61,1	58,7
Enero - Marzo/06	60,7	61,2	60,2	61,8	59,0
Abril (2)	60,3	60,6	60,1	60,9	59,5
Mayo	61,3	62,1	60,5	62,5	59,4
Junio	59,7	60,4	59,1	60,5	58,6
Abril - Junio/06	60,5	61,0	59,9	61,3	59,2
Julio	60,2	60,7	59,8	60,4	60,1
Agosto	61,7	62,5	60,9	63,3	59,3
Setiembre	61,0	62,6	59,4	63,2	57,6
Julio - Setiembre/06	61,0	62,0	60,1	62,3	59,0
Octubre	60,8	62,1	59,6	62,1	58,7
Noviembre	61,7	62,6	60,8	62,8	60,0
Diciembre	61,7	62,7	60,9	62,8	60,2
Octubre - Diciembre/06	61,4	62,4	60,4	62,6	59,6

FUENTE : Instituto Nacional de Estadística.

(1) : Se corresponde con Gran Montevideo hasta Diciembre de 2005. Por más información visualizar el mapa de Area Metropolitana en: www.ine.gub.uy/actividad/Formato a3h_Area Metropolitana.pdf

(2) : Cifras revisadas

TASA DE EMPLEO POR ÁREA GEOGRÁFICA

Período: 1999 -

Promedio Anual	Total País Localidades 5.000 o más hab.	Montevideo	Interior Localidades 5.000 o más hab.	Area Metropolitana (1)	Resto País
1999	52,6	54,1	51,1	54,1	50,3
2000	51,5	52,8	50,1	52,7	49,6
2001	51,4	53,0	49,7	52,9	48,7
2002	49,1	50,8	47,3	50,6	46,6
2003	48,3	49,7	46,9	49,4	46,7
2004	50,8	52,0	49,6	51,9	49,2
2005	51,4	52,1	50,6	51,8	50,7
Promedios Trimestrales					
Enero/05 - Marzo/05	51,0	51,3	50,6	50,9	51,1
Febrero/05 - Abril/05	51,3	51,2	51,4	50,9	51,9
Marzo/05 - Mayo/05	50,9	51,0	50,9	50,9	50,9
Abril/05 - Junio/05	51,4	51,7	51,1	51,6	51,2
Mayo/05 - Julio/05	51,0	51,7	50,3	51,7	50,0
Junio/05 - Agosto/05	51,2	52,3	49,9	52,2	49,6
Julio/05 - Setiembre/05	51,2	52,3	49,9	52,2	49,5
Agosto/05 - Octubre/05	51,3	52,6	49,8	52,4	49,4
Setiembre/05 - Noviembre/05	51,7	52,8	50,5	52,5	50,5
Octubre/05 - Diciembre/05	51,9	53,1	50,6	52,4	51,1
Noviembre/05 - Enero/06	52,7	54,2	51,1	53,5	51,8
2006					
Mes y Trimestre					
Enero	53,3	55,3	51,5	55,3	50,3
Febrero	52,2	52,9	51,5	52,4	51,8
Marzo	52,6	52,8	52,4	53,5	51,4
Enero - Marzo/06	52,7	53,7	51,8	53,7	51,2
Abril (2)	53,4	54,0	52,9	54,2	52,3
Mayo	54,4	55,5	53,4	55,8	52,3
Junio	53,0	54,2	52,0	54,1	51,48
Abril - Junio/06	53,6	54,6	52,8	54,7	52,1
Julio	53,6	54,8	52,5	54,0	53,0
Agosto	54,7	56,0	53,5	56,0	52,6
Setiembre	54,2	56,2	52,3	55,8	51,7
Julio - Setiembre/06	54,1	55,6	52,7	55,3	52,4
Octubre	54,7	56,1	53,3	55,9	52,8
Noviembre	55,2	56,5	54,1	56,4	53,6
Diciembre	55,9	57,1	54,7	57,1	54,1
Octubre - Diciembre/06	55,3	56,5	54,0	56,4	53,5

FUENTE : Instituto Nacional de Estadística.

(1) : Se corresponde con Gran Montevideo hasta Diciembre de 2005. Por más información visualizar el mapa de Area Metropolitana en: www.ine.gub.uy/actividad/Formato a3h_Area Metropolitana.pdf

(2) : Cifras revisadas

TASA DE DESEMPLEO POR ÁREA GEOGRÁFICA

Período: 1999 -

Promedio Anual	Total País Localidades 5.000 o más hab.	Montevideo	Interior Localidades 5.000 o más hab.	Area Metropolitana (1)	Resto País
1999	11,3	11,8	10,7	11,9	10,2
2000	13,6	13,9	13,3	14,0	12,9
2001	15,3	15,5	15,0	15,4	15,0
2002	17,0	17,0	16,9	17,2	16,5
2003	16,9	16,7	17,0	17,4	15,9
2004	13,1	12,9	13,2	13,4	12,5
2005	12,2	11,8	12,6	12,3	12,1
Promedios Trimestrales					
Enero/05 - Marzo/05	12,1	12,3	11,9	12,5	11,4
Febrero/05 - Abril/05	12,6	12,9	12,2	13,3	11,5
Marzo/05 - Mayo/05	12,3	12,3	12,2	13,1	11,0
Abril/05 - Junio/05	12,3	12,0	12,6	12,9	11,3
Mayo/05 - Julio/05	11,8	11,2	12,3	11,9	11,5
Junio/05 - Agosto/05	12,3	11,7	13,0	12,0	12,9
Julio/05 - Setiembre/05	12,3	12,0	12,6	12,1	12,4
Agosto/05 - Octubre/05	12,5	12,1	12,9	12,4	12,6
Setiembre/05 - Noviembre/05	11,9	11,3	12,5	11,6	12,3
Octubre/05 - Diciembre/05	12,1	10,9	13,4	11,4	13,2
Noviembre/05 - Enero/06	12,9	11,4	14,5	11,9	14,1
2006					
Mes y Trimestre					
Enero	13,8	12,4	15,1	12,7	15,6
Febrero	13,1	11,7	14,4	13,9	11,8
Marzo	12,5	12,8	12,3	12,6	12,5
Enero - Marzo/06	13,1	12,3	13,9	13,1	13,3
Abril (2)	11,4	10,8	12,0	11,1	12,0
Mayo	11,2	10,6	11,8	10,7	12,1
Junio	11,2	10,2	12,1	10,6	12,1
Abril - Junio/06	11,3	10,6	12,0	10,8	12,0
Julio	11,1	9,8	12,3	10,6	11,8
Agosto	11,4	10,5	12,2	11,5	11,2
Setiembre	11,2	10,3	12,0	11,7	10,3
Julio - Setiembre/06	11,2	10,2	12,2	11,3	11,1
Octubre	10,1	9,7	10,5	10,1	10,1
Noviembre	10,4	9,8	11,0	10,3	10,7
Diciembre	9,5	8,8	10,0	9,1	10,1
Octubre - Diciembre/06	10,0	9,4	10,5	9,8	10,3

FUENTE : Instituto Nacional de Estadística.

(1) : Se corresponde con Gran Montevideo hasta Diciembre de 2005. Por más información visualizar el mapa de Area Metropolitana en: www.ine.gub.uy/actividad/Formato a3h_Area Metropolitana.pdf

(2) : Cifras revisadas