



República Oriental del Uruguay

INE

Instituto Nacional de Estadística



www.ine.gub.uy

Montevideo, 6 de Febrero de 2007.

ENCUESTA NACIONAL DE HOGARES AMPLIADA OCTUBRE 2006 Ingreso de los hogares y de las personas

El Instituto Nacional de Estadística (INE) da a conocer a través de este informe los principales indicadores de la situación del **Ingreso de los hogares y de las personas** que resultan de la Encuesta Nacional de Hogares Ampliada (ENHA). El período de referencia sobre el cual se está brindando información corresponde al mes de octubre de 2006.

Ingreso del hogar

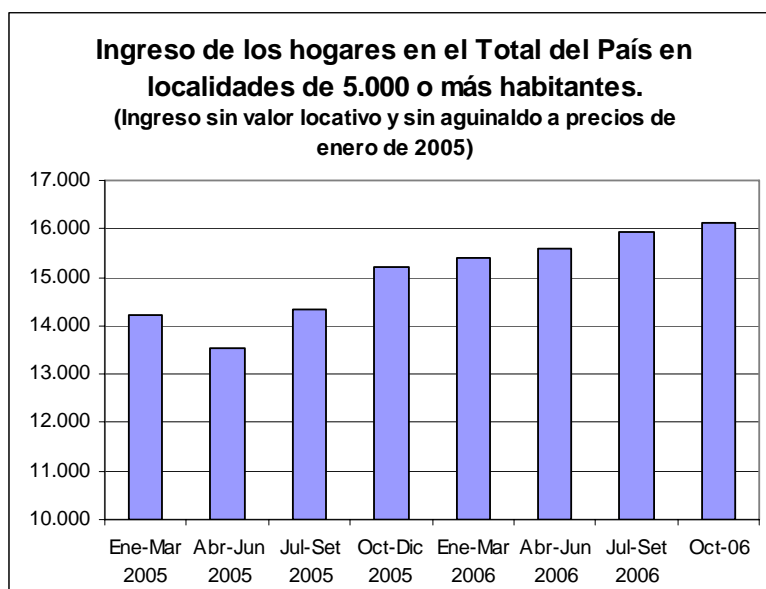
- El ingreso promedio de los hogares para el total del país se ubicó a valores corrientes en octubre de 2006 en \$17.165 (ingreso sin aguinaldo y sin valor locativo). Montevideo representa el área geográfica del país con mayores niveles de ingreso, alcanzando los \$20.848. El ingreso del interior del país¹, estimado en \$14.426, es un 31 por ciento inferior al de Montevideo.
- La evolución temporal del indicador marca un descenso en el poder adquisitivo de los hogares entre setiembre y octubre de 2006. En este período el ingreso en el total del país (sin aguinaldo y sin valor locativo) desciende 1,2 por ciento, lo que equivale a una pérdida \$194 en promedio (precios a enero de 2005). A pesar de la reducción en el último mes, si la comparación se realiza contra el trimestre anterior (julio-setiembre de 2006) el ingreso de los hogares experimenta un aumento real de 1,4 por ciento.
- La reducción del ingreso entre setiembre y octubre a nivel del total país, tiene sus rasgos diferenciales por área geográfica. Mientras que en Montevideo se verifica un descenso del 5,0 por ciento, en el interior del país el ingreso medio de los hogares aumenta un 3,2 por ciento. La evolución en esta región responde a la mejora del ingreso tanto en las localidades de 5.000 o más habitantes, como en las localidades pequeñas y zonas rurales, en donde se registra un incremento de 3,4 y 2,1 por ciento respectivamente.
- En el mismo sentido que el ingreso medio de los hogares, el ingreso per cápita (sin valor locativo y sin aguinaldo) experimenta respecto al mes anterior una leve reducción de 0,6 por ciento, estimándose a precios de enero de 2005 en \$5.275 para el total del país.

¹ Comprende todos los departamentos del país exceptuando Montevideo.

- La evolución en el mediano plazo continúa indicando que el ingreso de los hogares en el año 2006 es significativamente superior al de igual período del 2005 en las localidades de 5.000 o más habitantes. Como resultado de comparar los datos de octubre de 2006 respecto al trimestre setiembre – noviembre de 2005, se pueden destacar los siguientes aspectos:

- El ingreso medio (sin valor locativo y sin aguinaldo) para las localidades de 5.000 o más habitantes del país, se incrementó en términos reales en 11,5 por ciento, lo que equivale en valores absolutos a una mejora promedial del poder adquisitivo de los hogares de aproximadamente \$1.650 (a precios de enero de 2005).

- La mejora del ingreso es una situación que se verifica tanto en Montevideo como en el interior de 5.000 o más habitantes del país, siendo en esta última región en donde se registra la mejora más significativa (17,6 por ciento respecto al 9,4 por ciento de Montevideo).

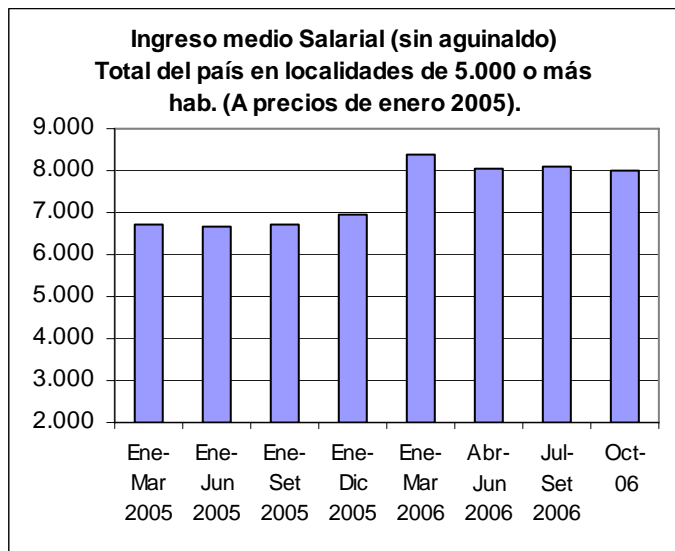


Fuente de ingresos

- Las estimaciones puntuales de octubre respecto a setiembre de 2006 para las diferentes fuentes de ingreso, muestran un descenso del ingreso salarial y de los trabajadores no dependientes (cuenta propias y patrones) y un aumento en los ingresos por pasividades.
- En el caso de los ingresos salariales sin aguinaldo se verifica un leve descenso en términos reales de 1,0 por ciento, equivalente en promedio a \$78 (a precios de enero de 2005). La disminución se registra exclusivamente en el interior del país en donde el ingreso salarial se reduce un 1,1 por ciento, producto a su vez, de lo sucedido en las localidades de 5.000 o más habitantes en donde la pérdida en términos reales es de 1,8 por ciento. En Montevideo no se registran cambios significativos en la remuneración que perciben los trabajadores asalariados, siendo la estimación de \$9.513 (precios de enero de 2005).
- Por su parte, el ingreso de los trabajadores no dependientes (cuenta propias y patrones) experimentó en octubre un descenso 2,8 y 10,7 por ciento respectivamente. En el caso de los trabajadores por cuenta propia, a pesar de la reducción del último mes, la estimación se ubica en valores similares al promedio del trimestre julio-setiembre. Por último, como ha ocurrido en la mayoría de las estimaciones mensuales, el ingreso de los patrones ha experimentado oscilaciones significativas derivadas del rango de variabilidad del ingreso de esta categoría ocupacional, con lo cual para extraer conclusiones resulta conveniente aguardar las estimaciones trimestrales.

- El ingreso por pasividades representa la única fuente de ingresos que en octubre experimentó un crecimiento, el cual fue estimado en 5,4 por ciento en términos reales. La evolución del último mes se produce exclusivamente por lo ocurrido en la capital del país.

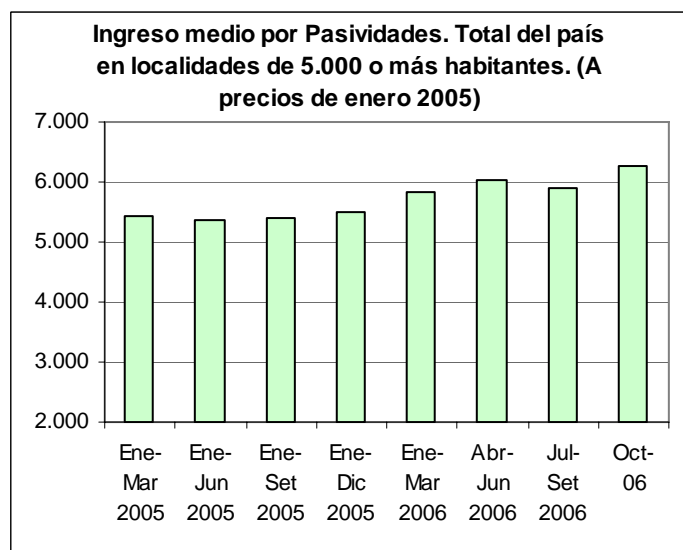
- La tendencia de mediano plazo que surge de comparar los datos de octubre de 2006 con el acumulado de enero – setiembre de 2005 continúa mostrando que el ingreso salarial constituye el concepto que más incremento ha tenido en términos reales. En las localidades de 5.000 o más habitantes, los ingresos salariales sin aguinaldo experimentaron un aumento de 19,3 por ciento, lo que equivale en términos absolutos a una mejora de casi \$1.300 pesos en promedio (a precios de enero de 2005).



- La evolución positiva del ingreso salarial se verifica tanto en Montevideo como en el interior urbano de 5.000 o más habitantes, aunque es más importante en esta última. En dicha área la recuperación de los ingresos salariales supera significativamente a la evolución de Montevideo, registrándose aumentos de 26,7 y 18,3 por ciento respectivamente, respecto al acumulado enero – setiembre de 2005 (precios a enero del 2005).

- No obstante, como se observa en el gráfico, las últimas mediciones realizadas dan cuenta de una estabilidad en los ingresos salariales, que luego de aumentar respecto al año 2005, no han presentado variaciones significativas.

- Por su parte, el ingreso por pasividades representa otra de las fuentes de ingresos que ha experimentado una recuperación significativa que alcanza el 15,9 por ciento respecto al período enero – setiembre de 2005 y se verifica tanto en Montevideo como en el Interior urbano del país.



Resumen

- Los resultados del mes de octubre de 2006 muestran, a nivel total del país, una reducción en el poder adquisitivo de los hogares respecto al mes anterior. El ingreso medio de los hogares sin aguinaldo y sin valor locativo se reduce en términos reales 1,2 por ciento, para ubicarse en el mes de octubre de 2006 en \$17.165 (precios corrientes). La reducción es producto de tendencias dispares entre Montevideo y el interior del país. Mientras que en la capital se produce una disminución del 5,0 por ciento, en el interior del país el ingreso medio de los hogares aumenta un 3,2 por ciento.
- Por su parte, las fuentes de ingreso que se evalúan muestran un descenso del ingreso salarial y de los trabajadores no dependientes (cuenta propias y patrones) y un aumento en los ingresos por pasividades.
- La descripción de mediano plazo en las localidades de 5.000 o más habitantes indica que el ingreso de los hogares en el año 2006, así como las principales fuentes de ingresos que lo componen, son significativamente mayores a los del año 2005. Así, el ingreso de los hogares ha experimentado un incremento en términos reales respecto al período setiembre – noviembre de 2005 de 11,5 por ciento (unos \$1.650 pesos más en promedio a precios constantes de enero de 2005). Tendencias similares se destacan en las fuentes de ingresos, en donde se destaca la mejora de los ingresos salariales.
- Es dable observar que, mientras el ingreso medio de los hogares ha seguido esta tendencia creciente durante las sucesivas mediciones trimestrales del año 2006 (especialmente en Montevideo), el ingreso salarial presenta oscilaciones que tienden a mostrar que ha permanecido relativamente estable durante el mismo período. Esta situación podría estar enmarcada en el significativo aumento del número de ocupados, que significa a nivel del hogar un mayor número de preceptores y de ingreso, pero no necesariamente redundan en una mejora del ingreso salarial promedio, en la medida que los nuevos ocupados se incorporan al empleo con una menor remuneración que los más antiguos.

Por mayor información visite el sitio web: <http://www.ine.gub.uy/enha2006/ingresos.asp>

INGRESO DE LOS HOGARES, SIN VALOR LOCATIVO, POR AREA GEOGRAFICA, A PRECIOS DE ENERO 2005.

Período: 1999 -

Promedio Anual	Total Localidades 5.000 o más hab.		Montevideo		Interior del País (3) Localidades 5.000 o más hab.		Area Metropolitana (1)		Resto Interior Urbano	
	Sin	Con	Sin	Con	Sin	Con	Sin	Con	Sin	Con
	Aguinaldo	Aguinaldo	Aguinaldo	Aguinaldo	Aguinaldo	Aguinaldo	Aguinaldo	Aguinaldo	Aguinaldo	Aguinaldo
1999	20.638	21.048	25.567	26.132	15.534	15.783	24.393	24.928	14.747	14.959
2000	19.674	20.154	24.319	24.959	14.763	15.074	23.154	23.768	14.047	14.310
2001	18.525	19.039	22.812	23.488	13.889	14.227	21.725	22.360	13.223	13.535
2002	16.073	16.456	19.908	20.413	11.978	12.232	18.695	19.159	11.739	11.990
2003	13.857	14.193	16.917	17.347	10.588	10.822	15.883	16.280	10.525	10.758
2004	14.150	14.514	17.173	17.644	10.872	11.118	16.075	16.507	10.963	11.212
2005	14.344	14.772	17.276	17.802	11.213	11.537	16.085	16.579	11.501	11.821
Promedios Trimestrales										
Enero/05 - Marzo/05	14.239	14.252	17.470	17.491	10.680	10.682	16.221	16.239	10.912	10.915
Febrero/05 - Abril/05	13.891	13.892	16.872	16.873	10.635	10.635	15.700	15.701	10.912	10.912
Marzo/05 - Mayo/05	13.517	13.519	16.352	16.353	10.449	10.450	15.219	15.220	10.728	10.727
Abril/05 - Junio/05	13.538	14.228	16.277	17.132	10.621	11.136	15.169	15.970	10.894	11.406
Mayo/05 - Julio/05	13.931	14.625	16.824	17.685	10.845	11.360	15.651	16.454	11.118	11.632
Junio/05 - Agosto/05	14.111	14.805	16.996	17.859	11.042	11.555	15.827	16.632	11.312	11.824
Julio/05 - Setiembre/05	14.345	14.350	17.332	17.341	11.158	11.158	16.109	16.117	11.461	11.461
Agosto/05 - Octubre/05	14.276	14.276	17.106	17.107	11.238	11.238	15.924	15.923	11.571	11.571
Setiembre/05 - Noviembre/05	14.460	14.461	17.206	17.206	11.501	11.503	15.981	15.981	11.950	11.952
Octubre/05 - Diciembre/05	15.199	16.174	17.987	19.185	12.302	13.046	16.796	17.923	12.641	13.373
2006										
Mes y Trimestre										
Enero (2)	15.507	15.543	18.162	18.206	12.951	12.979	17.380	17.420	12.370	12.398
Febrero (2)	15.050	15.050	17.949	17.949	12.258	12.259	16.990	16.990	11.957	11.958
Marzo (2)	15.646	15.649	18.480	18.482	12.918	12.920	17.751	17.753	12.113	12.115
Enero - Marzo/06 (2)	15.401	15.414	18.197	18.213	12.709	12.719	17.374	17.388	12.147	12.157
Abril (2)	15.604	15.610	18.834	18.835	12.493	12.504	17.935	17.941	11.706	11.711
Mayo (2)	15.364	15.400	18.270	18.333	12.566	12.576	17.258	17.311	12.088	12.095
Junio	15.753	18.292	18.627	21.663	12.986	15.046	17.876	20.904	12.127	13.747
Abril - Junio/06	15.575	16.435	18.577	19.610	12.685	13.378	17.690	18.721	11.977	12.520
Julio	15.745	15.759	18.651	18.660	12.947	12.965	17.680	17.690	12.315	12.339
Agosto	15.634	15.638	18.746	18.747	12.638	12.645	17.895	17.896	11.937	11.944
Setiembre	16.385	16.389	19.822	19.822	13.075	13.084	18.895	18.895	12.203	12.212
Julio - Setiembre/06	15.923	15.931	19.075	19.079	12.888	12.899	18.159	18.162	12.155	12.168
Octubre	16.125	16.126	18.829	18.830	13.521	13.523	17.807	17.808	12.964	12.966
Noviembre										
Diciembre										
Octubre - Diciembre/06										

FUENTE : Instituto Nacional de Estadística.

NOTA : De acuerdo a la metodología de captura de la información, los datos de ingresos se refieren al mes anterior al que se efectúa la entrevista. En función de esta aclaración, a partir del año 2004 la información sobre ingresos se hará coincidir con los trimestres a que efectivamente corresponden.

(1) : Se corresponde con Gran Montevideo hasta Diciembre de 2005. Por más información visualizar el mapa de Area Metropolitana en: [www.ine.gub.uy/actividad/Formato_a3h_Area Metropolitana.pdf](http://www.ine.gub.uy/actividad/Formato_a3h_Area_Metropolitana.pdf)

(2) : Cifras revisadas

(3) : Interior del país comprende todos los departamentos excepto Montevideo

INGRESO MEDIO DE LOS HOGARES, SIN VALOR LOCATIVO, POR AREA GEOGRAFICA A PRECIOS DE ENERO 2005, SIN AGUINALDO

Período: 2006 -

Año, Trimestre y Mes	Total País	Montevideo	Interior (2)		
			Total	Localidades de 5.000 o más hab.	Localidades Pequeñas y Zonas rurales
2006					
Enero (1)	14.996	18.162	12.642	12.951	11.592
Febrero (1)	14.595	17.949	12.102	12.258	11.571
Marzo (1)	15.069	18.480	12.532	12.918	11.224
Enero - Marzo/06 (1)	14.887	18.197	12.425	12.709	11.462
Abril (1)	14.971	18.834	12.100	12.493	10.767
Mayo (1)	14.789	18.270	12.202	12.566	10.969
Junio	15.142	18.627	12.552	12.986	11.080
Abril - Junio/06	14.969	18.577	12.287	12.685	10.939
Julio	15.121	18.651	12.498	12.947	10.978
Agosto	15.060	18.746	12.319	12.638	11.241
Setiembre	15.697	19.822	12.630	13.075	11.125
Julio - Setiembre/06	15.295	19.075	12.484	12.888	11.118
Octubre	15.503	18.829	13.029	13.521	11.363
Noviembre					
Diciembre					
Octubre - Diciembre/06					

FUENTE : Instituto Nacional de Estadística.

(1) : Cifras revisadas

(2) : Interior del país comprende todos los departamentos excepto Montevideo

INGRESO MEDIO PER CAPITA (1), SIN VALOR LOCATIVO, POR AREA GEOGRAFICA A PRECIOS DE ENERO 2005, SIN AGUINALDO

Período: 2006 -

Año, Trimestre y Mes	Total País	Montevideo	Interior (3)		
			Total	Localidades de 5.000 o más hab.	Localidades Pequeñas y Zonas rurales
2006					
Enero (2)	5.091	6.572	4.104	4.168	3.878
Febrero (2)	4.913	6.235	3.981	3.994	3.935
Marzo (2)	5.050	6.373	4.110	4.232	3.698
Enero - Marzo/06 (2)	5.018	6.391	4.065	4.131	3.836
Abril (2)	5.084	6.609	4.012	4.094	3.721
Mayo (2)	5.026	6.621	3.962	4.033	3.707
Junio	5.128	6.686	4.080	4.174	3.747
Abril - Junio/06	5.080	6.639	4.019	4.101	3.725
Julio	5.128	6.543	4.137	4.247	3.749
Agosto	5.106	6.668	4.035	4.070	3.905
Setiembre	5.307	7.045	4.116	4.211	3.779
Julio - Setiembre/06	5.181	6.752	4.097	4.176	3.812
Octubre	5.275	6.685	4.297	4.431	3.829
Noviembre					
Diciembre					
Octubre - Diciembre/06					

FUENTE : Instituto Nacional de Estadística.

(1) : Incluye ingresos del hogar

(2) : Cifras revisadas

(3) : Interior del país comprende todos los departamentos excepto Montevideo

INGRESO MEDIO POR FUENTES DE INGRESOS A PRECIOS DE ENERO 2005. TOTAL PAIS.

Período: 2006 -

Año, Trimestre y Mes	Ingresos Salariales		Ingresos Cuenta Propia	Ingresos Pasividades	Ingresos Patronos
	Con Aguinaldo	Sin Aguinaldo			
2006					
Enero (1)	8.169	8.129	5.856	5.634	20.811
Febrero (1)	7.950	7.949	5.066	5.652	18.668
Marzo (1)	8.113	8.111	5.367	5.507	19.297
Enero - Marzo/06 (1)	8.077	8.063	5.432	5.599	19.617
Abril (1)	7.894	7.888	5.053	5.767	19.133
Mayo (1)	7.682	7.646	5.817	5.932	18.713
Junio	10.487	7.827	5.562	5.543	22.859
Abril - Junio/06	8.688	7.788	5.473	5.748	20.266
Julio	8.021	8.003	5.327	5.618	21.408
Agosto	7.705	7.701	5.300	5.616	18.979
Setiembre	7.820	7.816	5.574	5.664	22.524
Julio - Setiembre/06	7.849	7.841	5.403	5.633	20.979
Octubre	7.740	7.738	5.419	5.970	20.120
Noviembre					
Diciembre					
Octubre - Diciembre/06					

FUENTE : Instituto Nacional de Estadística.

(1) : Cifras revisadas

INGRESO MEDIO POR FUENTES DE INGRESOS A PRECIOS DE ENERO 2005. TOTAL DEL PAIS (LOCALIDADES 5.000 O MAS HABITANTES).

Período: 1999 -

Año, Trimestre y Mes	Ingresos Salariales		Ingresos Cuenta Propia	Ingresos Pasividades	Ingresos Patrones
	Con Aguinaldo	Sin Aguinaldo			
1999	11.487	10.453	8.891	7.450	28.424
2002	8.480	8.029	6.155	6.267	21.948
2004					
Enero/04 - Marzo/04	7.116	6.705	5.381	5.327	22.116
Enero/04 - Junio/04	7.111	6.700	5.341	5.289	21.487
Enero/04 - Setiembre/04	7.110	6.700	5.291	5.298	20.459
Total 2004	7.107	6.697	5.244	5.322	20.972
2005					
Enero/05 - Marzo/05	7.101	6.705	5.149	5.440	19.352
Enero/05 - Junio/05	7.084	6.687	5.069	5.365	18.587
Enero/05 - Setiembre/05	6.965	6.700	5.205	5.416	19.010
Total 2005	7.414	6.931	5.282	5.488	19.221
2006					
Enero (1)	8.477	8.436	5.823	5.890	21.614
Febrero (1)	8.228	8.228	5.000	5.902	18.717
Marzo (1)	8.420	8.418	5.329	5.752	20.380
Enero - Marzo/06 (1)	8.375	8.361	5.387	5.849	20.279
Abril (1)	8.156	8.149	4.997	6.061	19.879
Mayo (1)	7.944	7.904	5.798	6.245	18.955
Junio	10.915	8.105	5.488	5.817	24.358
Abril - Junio/06	9.004	8.053	5.422	6.041	21.136
Julio	8.277	8.262	5.243	5.891	22.340
Agosto	7.965	7.961	5.280	5.877	19.474
Setiembre	8.089	8.084	5.639	5.960	23.828
Julio - Setiembre/06	8.111	8.103	5.391	5.910	21.926
Octubre	7.996	7.994	5.438	6.276	21.050
Noviembre					
Diciembre					
Octubre - Diciembre/06					

FUENTE : Instituto Nacional de Estadística.

(1) : Cifras revisadas

INGRESO MEDIO POR FUENTES DE INGRESOS A PRECIOS DE ENERO 2005. MONTEVIDEO.

Período: 1999 -

Año, Trimestre y Mes	Ingresos Salariales		Ingresos Cuenta Propia	Ingresos Pasividades	Ingresos Patrones
	Con Aguinaldo	Sin Aguinaldo			
1999	13.699	12.411	11.455	9.080	33.240
2002	10.160	9.601	7.662	7.379	24.910
2004					
Enero/04 - Marzo/04	8.457	7.947	6.387	6.303	26.088
Enero/04 - Junio/04	8.445	7.936	6.324	6.251	24.172
Enero/04 - Setiembre/04	8.442	7.936	6.235	6.237	22.950
Total 2004	8.438	7.930	6.131	6.226	23.713
2005					
Enero/05 - Marzo/05	8.593	8.113	6.343	6.586	22.361
Enero/05 - Junio/05	8.572	8.089	6.207	6.514	21.410
Enero/05 - Setiembre/05	8.362	8.041	6.494	6.520	21.265
Total 2005	8.850	8.274	6.476	6.602	21.835
2006					
Enero (1)	9.684	9.635	6.314	7.011	25.520
Febrero (1)	9.501	9.501	5.509	7.211	23.379
Marzo (1)	9.925	9.923	6.374	6.788	24.035
Enero - Marzo/06 (1)	9.706	9.689	6.068	7.005	24.377
Abril (1)	9.735	9.734	5.997	7.271	28.074
Mayo (1)	9.383	9.314	6.995	7.809	21.580
Junio	12.655	9.301	6.275	7.116	31.710
Abril - Junio/06	10.580	9.453	6.402	7.399	27.528
Julio	9.654	9.644	5.896	7.079	24.584
Agosto	9.257	9.256	5.745	7.358	23.544
Setiembre	9.494	9.493	6.531	7.177	29.579
Julio - Setiembre/06	9.469	9.466	6.056	7.205	26.059
Octubre	9.513	9.513	6.251	7.926	21.640
Noviembre					
Diciembre					
Octubre - Diciembre/06					

FUENTE : Instituto Nacional de Estadística.

(1) : Cifras revisadas

INGRESO MEDIO POR FUENTES DE INGRESOS A PRECIOS DE ENERO 2005. INTERIOR DEL PAIS (1).

Período: 2006 -

Año, Trimestre y Mes	Ingresos Salariales		Ingresos Cuenta Propia	Ingresos Pasividades	Ingresos Patrones
	Con Aguinaldo	Sin Aguinaldo			
2006					
Enero (2)	6.971	6.937	5.554	4.494	17.609
Febrero (2)	6.713	6.712	4.762	4.426	15.758
Marzo (2)	6.644	6.642	4.672	4.510	17.006
Enero - Marzo/06 (2)	6.775	6.763	5.000	4.477	16.807
Abril (2)	6.393	6.384	4.273	4.691	14.942
Mayo (2)	6.355	6.345	5.005	4.540	16.908
Junio	8.812	6.688	5.073	4.304	16.358
Abril - Junio/06	7.194	6.473	4.793	4.513	15.938
Julio	6.696	6.672	4.924	4.483	18.876
Agosto	6.478	6.472	4.941	4.295	15.788
Setiembre	6.463	6.456	4.889	4.521	16.730
Julio - Setiembre/06	6.546	6.534	4.919	4.434	17.065
Octubre	6.387	6.385	4.800	4.496	18.896
Noviembre					
Diciembre					
Octubre - Diciembre/06					

FUENTE : Instituto Nacional de Estadística.

(1) : Interior del país comprende todos los departamentos excepto Montevideo

(2) : Cifras revisadas

**INGRESO MEDIO POR FUENTES DE INGRESOS
A PRECIOS DE ENERO 2005.
INTERIOR DEL PAÍS (2) (LOCALIDADES DE 5.000 O MAS HABITANTES).**

Período: 1999 -

Año, Trimestre y Mes	Ingresos Salariales		Ingresos Cuenta Propia	Ingresos Pasividades	Ingresos Patrones
	Con Aguinaldo	Sin Aguinaldo			
1999	8.907	8.169	6.838	5.851	21.721
2002	6.444	6.126	4.642	5.081	17.477
2004					
Enero/04 - Marzo/04	5.532	5.238	4.466	4.269	14.595
Enero/04 - Junio/04	5.529	5.235	4.435	4.245	16.460
Enero/04 - Setiembre/04	5.527	5.234	4.401	4.259	15.640
Total 2004	5.522	5.229	4.398	4.325	16.185
2005					
Enero/05 - Marzo/05	5.428	5.127	4.032	4.139	14.982
Enero/05 - Junio/05	5.411	5.111	3.998	4.120	14.677
Enero/05 - Setiembre/05	5.363	5.161	3.965	4.253	15.993
Total 2005	5.790	5.413	4.131	4.320	15.913
2006					
Enero (1)	7.272	7.240	5.401	4.708	17.449
Febrero (1)	6.952	6.951	4.535	4.593	14.133
Marzo (1)	6.891	6.889	4.369	4.729	17.724
Enero - Marzo/06 (1)	7.037	7.025	4.776	4.676	16.526
Abril (1)	6.546	6.535	3.910	4.959	14.595
Mayo (1)	6.532	6.521	4.720	4.784	16.426
Junio	9.230	6.947	4.764	4.514	16.341
Abril - Junio/06	7.444	6.669	4.474	4.753	15.614
Julio	6.888	6.868	4.621	4.711	19.797
Agosto	6.681	6.674	4.791	4.450	15.105
Setiembre	6.664	6.655	4.798	4.775	16.877
Julio - Setiembre/06	6.745	6.733	4.739	4.645	17.220
Octubre	6.541	6.538	4.652	4.692	20.300
Noviembre					
Diciembre					
Octubre - Diciembre/06					

FUENTE : Instituto Nacional de Estadística.

(1) : Cifras revisadas

(2) : Interior del país comprende todos los departamentos excepto Montevideo

INGRESO MEDIO POR FUENTES DE INGRESOS A PRECIOS DE ENERO 2005. LOCALIDADES PEQUENAS Y ZONAS RURALES

Período: 2006 -

Año, Trimestre y Mes	Ingresos Salariales		Ingresos Cuenta Propia	Ingresos Pasividades	Ingresos Patrones
	Con Aguinaldo	Sin Aguinaldo			
2006					
Enero (1)	5.821	5.785	6.053	3.714	17.890
Febrero (1)	5.785	5.782	5.451	3.818	18.505
Marzo (1)	5.669	5.668	5.593	3.691	15.574
Enero - Marzo/06 (1)	5.759	5.745	5.696	3.742	17.318
Abril (1)	5.779	5.779	5.423	3.714	15.865
Mayo (1)	5.665	5.657	5.931	3.604	17.817
Junio	7.156	5.663	5.974	3.535	16.394
Abril - Junio/06	6.203	5.699	5.786	3.618	16.658
Julio	5.908	5.865	5.805	3.668	16.690
Agosto	5.682	5.682	5.434	3.725	17.062
Setiembre	5.666	5.666	5.178	3.642	16.418
Julio - Setiembre/06	5.751	5.737	5.480	3.677	16.740
Octubre	5.786	5.786	5.294	3.785	16.471
Noviembre					
Diciembre					
Octubre - Diciembre/06					

FUENTE : Instituto Nacional de Estadística.

(1) : Cifras revisadas