

IRSE 2008

Se incrementaron en 14,3% las acciones empresariales dirigidas a la comunidad

Con la participación del Vicepresidente de la República, Rodolfo Nin Novoa, se presentó hoy en el Edificio Libertad la 6ª edición del Índice Nacional de Responsabilidad Social Empresarial (IRSE 2008). Con una participación de 112 empresas, nacionales y multinacionales, privadas y ocho públicas, la 6ª edición del IRSE, elaborado por ACDE y DERES, con el apoyo del Departamento de Economía de la Facultad de Ciencias Sociales de la Udelar, indica que el mayor incremento de las acciones empresariales se destinan al exterior de la misma, es decir a “la comunidad, el Estado y el medio ambiente”, con un 14,3% superior al año 2003, cuando comenzaron las mediciones del IRSE, y 3,2% superior respecto al año 2007. Esto va en línea con lo que sostiene un líder en Responsabilidad Social Empresarial (RSE), el empresario brasileño Jorge Gerdau, que asegura que la RSE da sustentabilidad al desarrollo. El componente que registra el menor crecimiento es el que evalúa las acciones dirigidas a “clientes, consumidores y proveedores”, con sólo 0,7% por encima del valor registrado en el 2003. Si se observa la evolución del accionar de las empresas de acuerdo al período en que han participado en el IRSE, se constata que aquellas que participan desde 2003 se ubican por encima de los resultados globales del IRSE registrados en todos los años, lo que estaría indicando que existe un proceso de aprendizaje que se evidencia con el transcurso del tiempo.





En las 112 empresas participantes en la edición 2008 del IRSE trabajan 56.039 funcionarios, 23,88% más que en el año anterior. De ellas, 75 empresas pertenecen al sector servicios, 27 al industrial y 10 a comercio. La inmensa mayoría (97) son de Montevideo, mientras 15 del interior del país; 85 son nacionales y 27 son propiedad de extranjeros.

Si se analiza de manera continua los resultados de las seis ediciones del IRSE, se observa que el indicador sintético del IRSE se estabilizó en los últimos cuatro años, luego del crecimiento experimentado entre 2003 y 2004. De todas formas es de notar que ese indicador sintético se ubica 6,3% por encima del valor registrado en 2003. Las acciones dirigidas a los empleados se incrementan en 2008 en relación a 2007 (2,7%); el indicador de las empresas extranjeras no sólo supera el índice sintético de las empresas nacionales, sino que también supera el correspondiente a las 112 empresas y el índice general de RSE registra en 2008 un incremento de 1,8% respecto a 2007.



Cómo se mide el IRSE

El IRSE es una herramienta que permite que las empresas participantes analicen y midan las acciones de responsabilidad social que están desarrollando, les posibilita conocer su evolución en el tiempo, planificar nuevas políticas o mejorar las existentes, y conocer, a través de las publicaciones o talleres que se realizan, buenas prácticas que se están desarrollando.

El IRSE mide cuatro áreas o stake-holders: qué hizo la empresa en relación a los accionistas; en relación a los empleados; a los clientes, proveedores y consumidores (C.P.C.) y en relación a la comunidad, el Estado y el medio ambiente (C.E.MA.).

El IRSE se mide por intermedio de un formulario de autoevaluación, mediante una escala aditiva del tipo “likert”, con una puntuación de 0 a 5, que proporciona al encuestado opciones de respuestas ordenadas en forma creciente, que va desde:

- no hago nada sobre el tema: 0
- me parece que hago mucho: 5

RSE y sustentabilidad

Como señaló el empresario brasileño Jorge Gerdau, líder en RSE, en el foro “Tendiendo Puentes”, organizado por la Fundación Círculo de Montevideo, “históricamente el empresario veía su actuación desde una perspectiva eminentemente económica, pero con la evolución de la cuestión ambiental y el entorno económico que se vive en la realidad de nuestros países, no creo que sea posible mantener una sustentabilidad a largo plazo si no nos capacitamos para trabajar en el campo social y en el campo de la responsabilidad ambiental. La parte ambiental hoy en gran parte se hace por exigencias legales, pero creo que hay que pensar más allá de las exigencias ambientales actuales. Toda la política de responsabilidad social del empresario está vinculada a un concepto de la responsabilidad en relación a buscar una sustentabilidad a largo plazo”.

Para Jorge Gerdau, “la globalización económica se va extendiendo gradualmente también a una relación de globalización social. No puede haber una creciente globalización económica y tecnológica, sin que gradualmente haya una inclusión de todas las personas en el proceso de desarrollo social. Y los líderes empresariales deben tener la responsabilidad de participar en el proceso”.

Respecto a por qué es necesario practicar la responsabilidad social, enumeró distintas motivaciones: “uno lo hace por emoción, otro por religión, o por una visión humanista, o porque quiere experimentar el sentimiento de pertenencia, o por educación de ser voluntario. Pero también señaló la perspectiva más egoísta: al construir en beneficio de la sociedad, el mayor beneficiario soy yo”.

Según Gerdau, “el verdadero desarrollo del país se consigue cuando tanto los liderazgos empresariales, los liderazgos políticos, los liderazgos académicos o los liderazgos sindicales, comienzan a pensar un proyecto-país que implique buscar un máximo de empleo y que la estructura básica de la educación dé oportunidades iguales, lo que no significa que haya igualdad sin esfuerzo”.

Empresas participantes en el IRSE 2008

- **ABN AMRO BANK**
- **ACCOR SERVICES – LUNCHEON TICKETS S.A.**
- **ADVICE**
- **ADMINISTRACIÓN NACIONAL DE CORREOS**
- **AGRO EMPRESA FORESTAL S.A.**
- **ALFEX S.A.**
- **ALUMINIOS DEL URUGUAY S.A.**
- **ANCAP**
- **ANP**
- **ANTEL**
- **ASERRADERO EL PUNTAL**
- **ASOCIACIÓN CIVIL DON BOSCO**
- **ASOCIACIÓN CRISTIANA DE JÓVENES DE MONTEVIDEO**
- **ASOCIACIÓN NACIONAL DE AFILIADOS (ANDA)**
- **BANCO ITAU**
- **BANCO DE SEGUROS DEL ESTADO**
- **BILPA S.A.**
- **BOOKSHOP**
- **BROU**
- **BUXIS**
- **CÁMARA /TWBA**
- **CAMEC**
- **CAMOC**
- **CAMPIGLIA CONSTRUCCIONES**
- **CARLE & ANDRIOLI Contadores Públicos**
- **CEPA INTERNACIONAL**
- **CINES HOYTS**
- **CIRCULO CATOLICO DE OBREROS DEL URUGUAY -**
- **CITA S.A.**
- **CITIBANK N.A. SUCURSAL URUGUAY**
- **CITRÍCOLA SALTEÑA S.A.**
- **COLEGIO SAGRADO CORAZÓN(SEMINARIO)**
- **COMECA**
- **CONSULTORIO DR. SARTORI**
- **CREDIT URUGUAY BANCO**
- **CRISTALPET S.A.**
- **CUTCSA**
- **DA SILVA FERRAO Materiales Eléctricos**
- **DATALOGIC SOFTWARE**
- **DIAGEO URUGUAY S.A.**
- **DISCOUNT BANK LATIN AMERICA S.A.**
- **EDULAND – ENGLISH CENTER**
- **EFICE S.A.**
- **EFPZ**
- **EMAUS ASOCIACIÓN CIVIL**
- **ERNAL S.A.**

- **ERNST & YOUNG URUGUAY SRL**
- **ERTEC SA**
- **ESTABLECIMIENTO JUANICO S.A.**
- **ESTUDIO M**
- **FARMACIA LA FLORESTA**
- **FRIEDMAN**
- **FRIGORIFICO PUL**
- **FRIGORIFICO SCHNECK**
- **FUNDACIÓN RENAL DEL URUGUAY**
- **GERDAU LAISA S.A.**
- **GRAMON BAGÓ DE URUGUAY S.A.**
- **GRUPO TRANSAMERICAN**
- **GUSTAVO ORTEGA Y ASOCIADOS ARQUITECTOS**
- **HOTEL IBIS MONTEVIDEO**
- **HUGHES & HUGHES**
- **IBM DEL URUGUAY S.A.**
- **IMPERPLAST S.R.L.**
- **IMPRESA MATUTINA S.A.**
- **INGENER S.A.**
- **INSTITUTO TERCIARIO COMUNITARIO DE CERRO LARGO**
- **ISBEL TELECOMUNICACIONES**
- **KPMG URUGUAY**
- **LABORATORIO ATHENA S.A.**
- **LABORATORIO TECNÓLOGICO DEL URUGUAY**
- **LA LIGA SANITARIA S.A.**
- **LÓPEZ CASTILLA – FUTURO & SEGUROS**
- **MC DONALD’S URUGUAY**
- **MEDILAB**
- **MERCADO DE CARNES RÍO DE LA PLATA**
- **MICROSOFT URUGUAY S.A.**
- **MONRESA**
- **MOVISTAR**
- **MP MEDICINA PERSONALIZADA**
- **MR. BRICOLAGE**
- **NORTE CONSTRUCCIONES S.A.**
- **OROFINO S.A.**
- **OSE**
- **PADRE ALBERTO HURTADO ASOCIACIÓN CIVIL**
- **PEPSI COLA MANUFACTURING CO. Of Uruguay SRL**
- **PINTURAS INCA S.A.**
- **PRECODATA S.A.**
- **PRICE WATERHOUSE COOPERS**
- **REPÚBLICA AFAP S.A.**
- **RIOGAS S.A.**
- **ROEMMERS S.A.**
- **SACEEM**
- **SANATORIO SEMM – MAUTONE**
- **SCHANDY S.A.**

- **SEFOPAL**
- **SEMM**
- **SIEMBRASUR S.A.**
- **SKAPHIA**
- **SOHO PINTURAS**
- **STAVROS MOYAL & ASOCIADOS**
- **SUAT**
- **TEA DELOITTE & TOUCHE**
- **TERMINAL SHOPPING TRES CRUCES**
- **TEYMA S.A.**
- **TSYA URUGUAY S.A.**
- **UNILEVER URUGUAY S.R.L.**
- **UNIVERSIDAD CATÓLICA DEL URUGUAY**
- **UTE**
- **VARELA AUDIOVISUALES MULTIMEDIA**
- **VISIÓN ECHAGÜE**
- **YOUNG & RUBICAM**
- **ZENDA – CURTIEMBRE BRANAA S.A.**

Resultados del IRSE 2008

Los resultados de esta 6ª edición del Índice Nacional de Responsabilidad Social son los siguientes:

IRSE 2008	3.89
------------------	-------------

ÍNDICES POR ÁREA

ACCIONISTAS	4.04
--------------------	-------------

EMPLEADOS	3.78
------------------	-------------

CLIENTES, PROVEEDORES Y COMPETIDORES	4.15
---	-------------

COMUNIDAD, ESTADO Y MEDIOAMBIENTE	3.60
--	-------------

Las 112 empresas participantes se distribuyen de la siguiente manera:

CONCEPTO	N°	%	Cantidad de empleados
TOTAL DE EMPRESAS	112	100	56.039
ÁMBITO			
• Público	8	7.14	25.647
• Privado	104	92.86	30.392
SECTOR DE ACTIVIDAD			
• Comercio	10	8.93	353
• Industria	27	24.11	11.993
• Servicios	75	66.96	43.693
TAMAÑO DE LA EMPRESA			
• De 0 a 20 empleados	19	16.96	185
• De 21 a 50 empleados	22	19.64	709
• De 51 a 100 empleados	13	11.61	1.007
• De 101 a 200 empleados	11	9.82	1.548
• De 201 a 300 empleados	10	8.93	2.417
• De 301 a 500 empleados	11	9.82	4.293
• De 501 a 1.000 empleados	12	10.71	8.457
• Más de 1.000 empleados	14	12.51	37.423
ORIGEN DEL CAPITAL			
• Nacional	85	75.89	47.375
• Internacional	27	24.11	8.664
PROCEDENCIA			
• Montevideo	97	87.50	51.431
• Interior	15	12.50	4.608
SUB-SECTORES:			
• Servicios Financieros	7	6.25	5.926
• Servicios Profesionales	13	10.71	1.171
• Servicios de Salud	8	7.14	5.508
• Organización Sociedad Civil	5	4.46	96
• Empresas constructoras	6	5.36	4.503

Comparación de los resultados

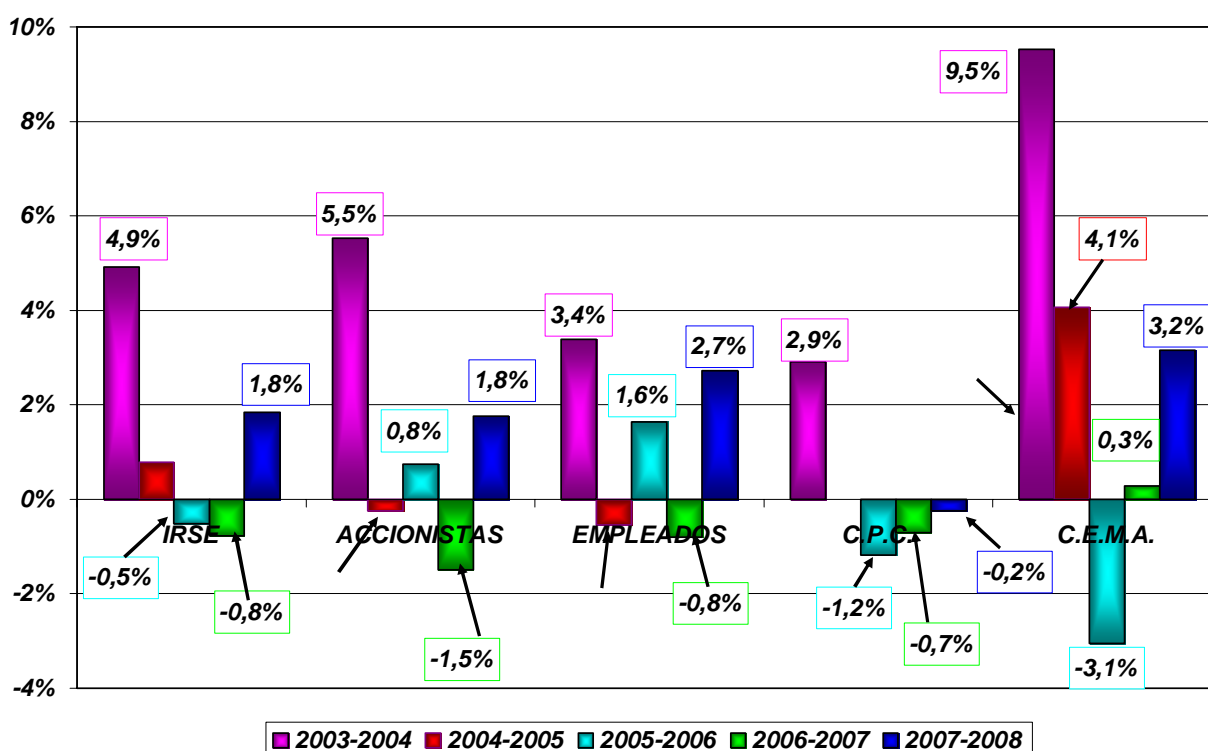
Si se analiza de manera continua los resultados de las seis ediciones del IRSE., como se presenta en el cuadro y en la gráfica siguiente, se observa que el indicador sintético del

IRSE se estabilizó en los últimos cuatro años, luego del crecimiento experimentado entre 2003 y 2004.

VARIACIÓN ANUAL DEL IRSE Y SUS COMPONENTES EN LAS SEIS EDICIONES

	2003	2004	2005	2006	2007	2008
IRSE	3,66	3,84	3,87	3,85	3,82	3,89
ACCIONISTA	3,8	4,01	4	4,03	3,97	4,04
EMPLEADOS	3,55	3,67	3,65	3,71	3,68	3,78
C. P. C.	4,12	4,24	4,24	4,19	4,16	4,15
C. E. MA.	3,15	3,45	3,59	3,48	3,49	3,6

TASAS DE VARIACIÓN ANUAL DEL IRSE Y SUS COMPONENTES EN LAS SEIS EDICIONES



Del análisis de la evolución surgen al menos tres aspectos relevantes a señalar. En primer lugar, la importante expansión del indicador de acciones dirigidas al exterior de la empresa, a “la comunidad, el Estado y el medio ambiente”, como se señaló anteriormente, las que se incrementan en 3,2% respecto a 2007 y se ubican 14,3% por encima de la registradas en 2003. El segundo aspecto relevante es la reducción en 2008, si bien pequeña (-0,2%), del indicador de las acciones dirigidas a “clientes, consumidores y proveedores”, las que continúan la tendencia decreciente que se inició en 2006 y que conducen a que el indicador se ubique en niveles similares a los de 2003. Por su parte, las acciones dirigidas a los empleados se incrementan en 2008 en relación a 2007 (2,7%), aunque el derrotero errático que ha seguido desde 2003 ubica el valor tan sólo 6,5% por encima del registrado en el año inicial.

De esa forma se registra en 2008 un incremento en el índice general de Responsabilidad Social de 1,8% respecto a 2007, ubicándolo 6,3% por encima del registrado en 2003. Este

resultado de 2008 resulta particularmente relevante dado que se quiebra la tendencia a la baja que se había iniciado en 2006, conduciendo a que en 2008 supere en 0,5% el registro máximo en la historia del IRSE de 2005.

A lo largo de estos seis años se verifica una importante variación de las empresas participantes en el IRSE, lo que contribuye a explicar ese estancamiento. Tan sólo 28 empresas han participado de manera interrumpida desde 2003 (empresas fundadoras). Si se observa el desarrollo de las empresas de acuerdo al período en que han participado en el IRSE, se constata que aquellas que lo hicieron desde 2003 se ubican por encima de los resultados globales del IRSE registrados en todos los años. Esto estaría indicando que existe un proceso de aprendizaje que se evidencia con el transcurso del tiempo.

RESULTADOS DE LAS EMPRESAS QUE ESTUVIERON EN EL IRSE DESDE 2003 COMPARADO CON EL ÍNDICE ANUAL

Categoría		2003	2004	2005	2006	2007	2008	Variación 2003-2008
IRSE	Fundadoras	3,69	3,86	3,96	3,93	4,07	4,02	8,9%
	Todas las emp.	3,66	3,84	3,87	3,85	3,82	3,89	6,3%
ACCIONISTAS	Fundadoras	3,82	4	4	4,14	4,27	4,24	11,0%
	Todas las emp.	3,8	4,01	4	4,03	3,97	4,04	6,3%
EMPLEADOS	Fundadoras	3,67	3,76	3,8	3,86	4	3,92	6,8%
	Todas las emp.	3,55	3,67	3,65	3,71	3,68	3,78	6,5%
C.P.C.	Fundadoras	4,14	4,25	4,32	4,24	4,38	4,24	2,4%
	Todas las emp.	4,12	4,24	4,24	4,19	4,16	4,15	0,7%
C.E.M.A.	Fundadoras	3,13	3,46	3,64	3,46	3,63	3,71	18,5%
	Todas las emp.	3,15	3,45	3,59	3,48	3,49	3,6	14,3%

Fundadoras = Sólo las 28 empresas que participaron en el IRSE todo el tiempo desde 2003.

Todas las emp.= Los resultados anuales de todas las empresas que participaron en cada año.

Si se evalúa el desarrollo anual del indicador sintético desde 2003 se observa que mientras éste se incrementaba en 6,3% hasta 2008, el correspondiente al de las empresas fundadoras lo hacía en 8,9%. Esto último resulta particularmente relevante si se considera que el de las empresas fundadoras decreció en 1,2% en 2008 respecto a 2007.

Al considerar las empresas fundadoras en relación al resultado del IRSE y sus componentes se observa que tanto el indicador sintético, como en casi todos los indicadores que lo constituyen, el de las empresas fundadoras se encuentra por encima del indicador anual respectivo. Esta conducta resulta en que en 2008 se ubiquen los indicadores entre 2,2% y 5% por encima del correspondiente que considera las 112 empresas.

Como se observa en el cuadro, en todos los casos, al comparar los resultados de 2008 con los iniciales, aquellos de las empresas fundadoras crecieron más aceleradamente que los correspondientes anuales. El caso extremo se registra en el indicador de acciones dirigidas a “la comunidad, el Estado y el medio ambiente”: mientras el índice anual se incrementa en 14,3% entre 2003 y 2008, lo hace en 18,5% en las empresas fundadoras. También es de notar que la diferencia mayor se registra en las acciones dirigidas a los “clientes, consumidores y proveedores”, puesto que mientras el indicador de las fundadoras se incrementa en 2,4% en relación a 2003, el que considera el conjunto de las empresas lo hace en tan sólo 0,7%.

TASAS DE VARIACIÓN ANUAL DEL IRSE Y SUS COMPONENTES DE LAS EMPRESAS QUE ESTUVIERON EN EL IRSE DESDE 2003 (Fundadoras)

	2003- 2004	2004- 2005	2005- 2006	2006- 2007	2007- 2008
IRSE	4,6%	2,6%	-0,8%	3,6%	-1,2%
ACCIONISTAS	4,7%	0,0%	3,5%	3,1%	-0,7%
EMPLEADOS	2,5%	1,1%	1,6%	3,6%	-2,0%
C.P.C.	2,7%	1,6%	-1,9%	3,3%	-3,2%
C.E.M.A.	10,5%	5,2%	-4,9%	4,9%	2,2%

Si bien la permanencia en el IRSE parece tener un efecto acumulativo positivo, también se registran buenos resultados al evaluar las empresas de más reciente incorporación. Efectivamente si se considera las 28 empresas que se unieron al proyecto en el año 2007 se observan desarrollos positivos, que si bien se ubican por debajo del índice anual, muestran una clara superación respecto a la situación inicial.

	2008	2007	variación
IRSE	3.55	3.43	3.50%
ACCIONISTAS	3.64	3.56	2.25%
EMPLEADOS	3.45	3.23	6.81%
C. P. C.	3.89	3.88	0.25%
C. E. MA.	3.23	3.05	5.90%

Análisis por sector de actividad

A continuación se presenta el comportamiento del IRSE y sus componentes para los distintos sectores de actividad y se evalúan las variaciones ocurridas entre 2008 y 2003.

Como se observa en la tabla siguiente, los indicadores correspondientes a la edición 2008 para el sector servicios se ubican muy cercanos a los resultados del conjunto de las empresas, tanto a nivel del IRSE sintético, como en cualquiera de sus componentes. Asimismo, en este sector se registra también un incremento respecto a los resultados del año anterior, en particular en el índice sintético, el que se incrementa en 3,2%, ubicándose 4% por encima del registrado en 2003. Si bien a lo largo de estos seis años se han registrado caídas en los índices, es de destacar que en 2008 se ubican entre 3,1% y 10,9% por encima de los valores de 2003, con excepción del correspondiente al de acciones dirigidas a “clientes, consumidores y proveedores”, que se ubica 2,4% por debajo del valor del indicador respectivo en 2003. Por su parte, el mayor incremento en 2008 lo registra el indicador de acciones dirigidas a “la comunidad, el Estado y el medio ambiente” con 4,7%.

INDICADORES SECTOR SERVICIOS

	2008	2007	2006	2005	2004	2003
IRSE	3.87	3.75	3.82	3.86	3.90	3.72
ACCIONISTAS	4.04	3.89	4.02	3.99	4.06	3.92
EMPLEADOS	3.78	3.62	3.66	3.66	3.73	3.58

C. P. C.	4.09	4.09	4.13	4.23	4.28	4.19
C. E. MA.	3.56	3.40	3.45	3.55	3.52	3.21

INDICADORES SECTOR COMERCIO

Por su parte, los indicadores de las empresas del sector comercio contrastan con los resultados generales en tanto muestran un decrecimiento significativo en todos sus componentes en 2008 respecto a 2007, ubicándose por debajo de los niveles alcanzados para el conjunto de las empresas.

	2008	2007	2006	2005	2004	2003
IRSE	3.74	3.95	3.76	3.91	3.74	3.06
ACCIONISTAS	3.80	3.97	3.96	4.07	4.00	3.20
EMPLEADOS	3.59	3.81	3.74	3.70	3.60	3.17
C. P. C.	4.26	4.52	4.40	4.16	4.20	3.65
C. E. MA.	3.31	3.50	2.94	3.72	3.16	2.22

Efectivamente, el indicador sintético cae en 5,3%, aunque aún se ubica 22,2% por encima del valor registrado en 2003. Las reducciones más significativas se verifican en las acciones dirigidas a “clientes, consumidores y proveedores” y a “empleados”, ambas con 5,8%. Sin embargo, a pesar de estas importantes reducciones, estos dos ítems se ubican aún por encima de los registrados en 2003 en 16,7% y 13,2%, respectivamente. Asimismo, es de señalar que en el caso del indicador de acciones dirigidas a “la comunidad, el Estado y el medio ambiente”, a pesar de su caída de 5,4% en 2008, aún se ubica 49% por encima del registrado en 2003.

INDICADORES SECTOR INDUSTRIA

Los indicadores del sector industrial se ubican, tanto en el IRSE sintético como en sus componentes, por encima de los valores del conjunto de las empresas para 2008, a pesar de que el índice sintético de estas empresas se mantuvo incambiado en 2007 y 2006. De todas formas resulta de interés señalar que este resultado registra comportamientos dispares en los componentes del IRSE. Mientras se incrementa en 1,3% y en 0,5% en el caso de las acciones dirigidas a “empleados” y a “clientes, consumidores y proveedores”, respectivamente, se reduce en 1,2% en las dirigidas a “accionistas”. A pesar de ello se observa que todos los indicadores resultan superiores a los de 2003. En particular es el caso del indicador de acciones dirigidas a los “accionistas”, que a pesar de haberse reducido en 2008 se ubica 12,1% por encima del registrado en 2003. Asimismo, el índice sintético (IRSE) se ubica 10,1% por encima del registrado en 2003.

	2008	2007	2006	2005	2004	2003
IRSE	4.02	4.01	4.01	3.90	3.73	3.65
ACCIONISTAS	4.16	4.21	4.09	4.01	3.89	3.71
EMPLEADOS	3.84	3.79	3.86	3.63	3.53	3.59
C. P. C.	4.28	4.26	4.33	4.30	4.13	4.10
C. E. MA.	3.79	3.79	3.76	3.66	3.37	3.22

Nuevamente, si se analiza el resultado de aquellas empresas que permanecieron desde 2007 se observa que los resultados son marcadamente mejores, registrándose en todos los casos un incremento de los indicadores respecto a 2007, a la vez de un incremento en el empleo.

AÑO	2008	2007	VARIACIÓN
EMPRESAS	22	22	0.00%
IRSE	4.07	3.98	2.26%
ACCIONISTA	4.21	4.13	1.94%
EMPLEADOS	3.89	3.74	4.01%
C. P. C.	4.31	4.27	0.94%
C. E. MA.	3.86	3.79	1.85%
EMPLEADOS	10.371	9.608	7.94%

Análisis comparativo por tamaño

Si se agrupan las empresas de acuerdo a la cantidad de empleados, se obtiene otra visión del desarrollo de los indicadores de acciones de responsabilidad social de las empresas. Como se observa en el cuadro siguiente, en la columna de la derecha el indicador sintético del 71,9% de las empresas con entre 100 y 500 empleados se ubicaba por encima de los obtenidos para el conjunto de las 112 empresas en 2008, mientras era el 50% de la empresas de mayor tamaño (más de 500 empleados) y se reducía al 46,3% en el caso de las más pequeñas (menos de 100 empleados). Algo similar ocurre con los componentes del IRSE, siendo en todos los casos que el porcentaje de empresas que se ubican por encima del indicador de cada componente de 2008 para el conjunto de las 112 empresas es significativamente mayor en las empresas medianas (entre 100 y 500 empleados), seguidos por la de mayor tamaño (más de 500 empleados) y por último se ubican las empresas de menos de 100 empleados.

Porcentaje de empresas que superaban los indicadores de 2008 por número de empleados.

Tramo de empresas por empleo	Accionistas	Empleados	Competidores y proveedores	C., Estado y medio ambiente	IRSE
Menos de 100 empleados	44.4%	42.6%	55.6%	13.0%	46.3%
Entre 100 y 500 empleados	75.0%	68.8%	75.0%	65.6%	71.9%
Más de 500 empleados	46.2%	53.8%	53.8%	57.7%	50.0%

Empresas de hasta 100 empleados

Si se evalúan las empresas con menos de 100 empleados se observa que los valores del IRSE y sus componentes son inferiores a los resultados agregados para 2008. Esa

diferencia, contrariamente a lo que sucedió en 2007, es mayor en las empresas con más de 50 empleados, como se observa en los cuadros siguientes.

Empresas de hasta 50 empleados

	2008	2007	2006	2005	2004	2003
IRSE	3.71	3.62	3.67	3.69	3.70	3.43
ACCIONISTA	3.87	3.72	3.91	3.92	3.92	3.52
EMPLEADOS	3.64	3.51	3.60	3.58	3.59	3.36
C. P. C.	4.02	4.04	4.05	4.11	4.17	4.03
C. E. MA.	3.29	3.22	3.13	3.15	3.12	2.80

Empresas de 51 hasta 100 empleados

	2008	2007	2006	2005	2004	2003
IRSE	3.69	3.66	3.74	3.44	3.59	3.69
ACCIONISTA	3.80	3.84	3.98	3.52	3.92	3.94
EMPLEADOS	3.57	3.53	3.44	3.16	3.37	3.25
C. P. C.	4.07	4.10	4.33	4.08	4.12	4.38
C. E. MA.	3.31	3.16	3.22	3.00	2.96	3.15

Asimismo, las empresas de menor tamaño (hasta 50 empleados) superaban los valores iniciales que ellas mismas mostraban en 2003, tanto en el IRSE sintético como en todos sus componentes, excepto para el caso de “clientes, consumidores y proveedores”, lo que está indicando una mejora en estos seis años.

Por el contrario, las empresas con entre 50 y 100 empleados, a pesar de obtener un mejor valor en el índice sintético en 2008 es igual al de 2003, y muestra valores inferiores a los registrados en 2003 en dos de los cuatro componentes del IRSE (“clientes, competidores y proveedores” y “accionistas”).

Empresas con más de 100 empleados

Al evaluar las empresas con más de 100 empleados se observa, como se ve en los cuadros siguientes, que en todos los casos los valores del IRSE sintético por categoría de tamaño superan el correspondiente al conjunto de empresas en 2008. Asimismo, se evidencia que en todos los casos dicho indicador se incrementa en relación a 2007, excepto en el caso de empresas con entre 200 y 300 empleados que permanece incambiado. A pesar de este estancamiento dicho indicador sintético supera el del conjunto de las empresas para 2008 en casi 12%, aún cuando se redujo en dos de los cuatro componentes del IRSE, en las acciones dirigidas a los “accionistas” y a los “empleados”.

Empresas de 101 a 200 empleados

	2008	2007	2006	2005	2004	2003
IRSE	3.94	3.85	3.88	4.08	3.98	3.92
ACCIONISTA	4.20	3.95	4.09	4.06	4.03	4.09
EMPLEADOS	3.67	3.59	3.71	3.80	3.69	3.82
C. P. C.	4.17	4.28	4.27	4.40	4.32	4.28

C. E. MA.	3.71	3.69	3.43	4.06	3.87	3.49
------------------	-------------	-------------	-------------	-------------	-------------	-------------

Asimismo, si se comparan los valores de los indicadores obtenidos por las empresas con entre 200 y 300 empleados con los de aquellas más pequeñas, se observa que en el IRSE sintético, esas empresas superaban a las con menos de 50 empleados en 21% y en 22% a las con entre 50 y 100 empleados. Si bien las empresas con entre 200 y 300 empleados superaban en todos los ítems del IRSE a las empresas de menor tamaño, el caso extremo se registraba en las acciones dirigidas a “la comunidad, el Estado y el medio ambiente”, en cuyo caso superaban a las de menor empleo (menos de 50 empleados) y a las con empleo entre 50 y 100 en 25%.

De 201 a 300 empleados

	2008	2007	2006	2005	2004	2003
I.R.S.E	4.49	4.49	4.51	4.38	4.17	4.23
ACCIONISTA	4.75	4.79	4.82	4.53	4.40	4.50
EMPLEADOS	4.37	4.40	4.47	4.14	3.99	4.00
C, P, C	4.71	4.64	4.69	4.65	4.54	4.50
C, E, MA	4.14	4.13	4.07	4.21	3.77	3.90

De 301 a 1.000 empleados

	2008	2007	2006	2005	2004	2003
I.R.S.E	4.11	3.99	4.02	4.09	3.98	3.83
ACCIONISTA	3.40	4.14	4.01	4.21	3.88	4.05
EMPLEADOS	4.29	3.78	3.79	3.90	3.80	3.83
C. P. C.	3.97	4.20	4.30	4.41	4.13	3.97
C. E. MA.	4.07	3.86	3.99	3.86	4.11	3.45

De más de 1.000 empleados

	2008	2007	2006	2005	2004
IRSE	4.05	3.91	3.68	3.96	4.31
ACCIONISTA	3.81	4.05	3.76	4.15	4.47
EMPLEADOS	3.96	3.79	3.64	3.59	4.20
C. P. C.	3.68	4.07	3.77	4.01	4.44
C. E. MA.	3.87	3.74	3.55	4.08	4.12

Por su parte, las restantes empresas con más de 300 empleados obtienen mejores resultados que para el conjunto de las empresas, tanto en el IRSE sintético como en sus componentes, así como también obtienen mejores resultados que las empresas con menos de 200 empleados.

Análisis comparativo de empresas nacionales y extranjeras

Una visión adicional se obtiene al evaluar los resultados de las acciones de responsabilidad social de las empresas por origen de la propiedad. Es importante señalar que se consideran sólo las empresas que permanecieron en 2007 y 2008, con el fin de que la comparación sea razonable.

Como se observa en el cuadro siguiente, el índice sintético de las empresas nacionales se ubica por debajo del índice global para todas las empresas en ambos años. Por su parte el correspondiente indicador de las empresas extranjeras no sólo supera el índice sintético (IRSE) de las empresas nacionales, sino que también supera el correspondiente a las 112 empresas. Asimismo, si se comparan los resultados de ambos tipos de empresas se observa que en todos los casos, y en ambos años, los indicadores de las empresas extranjeras son superiores a los de las nacionales. De todas formas es de destacar que en el caso de las empresas extranjeras se observa un deterioro en el indicador de acciones dirigidas a “clientes, competidores y proveedores”, mientras en las empresas nacionales se incrementan todos los componentes.

	EMPRESAS NACIONALES		EMPRESAS EXTRANJERAS	
	2008	2007	2008	2007
IRSE	3.80	3.71	4.49	4.41
ACCIONISTA	3.91	3.78	4.78	4.70
EMPLEADOS	3.67	3.55	4.40	4.26
C. P. C	4.12	4.09	4.62	4.65
C. E. MA.	3.52	3.41	4.15	4.02
Nº EMPLEADOS	41.492	36.685	6.784	6.581

Es de señalar que se registra un incremento significativo del empleo en ambos casos respecto a 2007, pero es claramente mayor en el caso de las empresas nacionales (13,1%) que en el de las extranjeras (3,1%)

Análisis de empresas según su localización geográfica

Continuando con el análisis iniciado el año pasado, dado el número de empresas participantes se ha podido realizar un análisis en función de la localización geográfica de las empresas. Como se observa en el cuadro siguiente, los valores de los indicadores tanto de IRSE sintético como de sus componentes son claramente superiores en las empresas de Montevideo. En particular, el IRSE sintético es 7,6% superior en el caso de las empresas localizadas en la capital, lo que se ve explicado porque estas empresas superan en todos los componentes a los de las empresas del interior del país. En particular se evidencian valores superiores en 13% en el caso de las acciones dirigidas a los “empleados” y en 8% en las dirigidas a los “accionistas”.

Asimismo, es de subrayar que en el caso de las acciones dirigidas a los “accionistas” es el único ítem en el que la tasa de crecimiento 2007-2008 es superior en las empresas del interior.

	EMPRESAS MONTEVIDEO		EMPRESAS INTERIOR	
	2008	2007	2008	2007
I.R.S.E	3.96	3.87	3.68	3.60
ACCIONISTA	4.13	4.03	3.82	3.63
EMPLEADOS	3.86	3.73	3.42	3.33
C. P. C	4.23	4.20	4.02	4.04
C. E. MA	3.64	3.52	3.48	3.41
N° EMPLEADOS	45.882	40.867	2.994	3.094

Resulta importante recordar que el número de empresas participantes del interior del país es el 13% del total, así como que son de menor tamaño que las capitalinas y presentan una menor dispersión en los resultados, por lo que probablemente la brecha entre Montevideo e interior podría ser mayor en términos del IRSE y sus componentes.