



INTENDENCIA MUNICIPAL DE CANELONES

DIRECCIÓN GENERAL DE DESARROLLO SOCIAL



Ubicación Estratégica

Canelones integra el área Metropolitana del Uruguay.

Su ubicación estratégica lo hace punto de conexión entre varios departamentos del país.

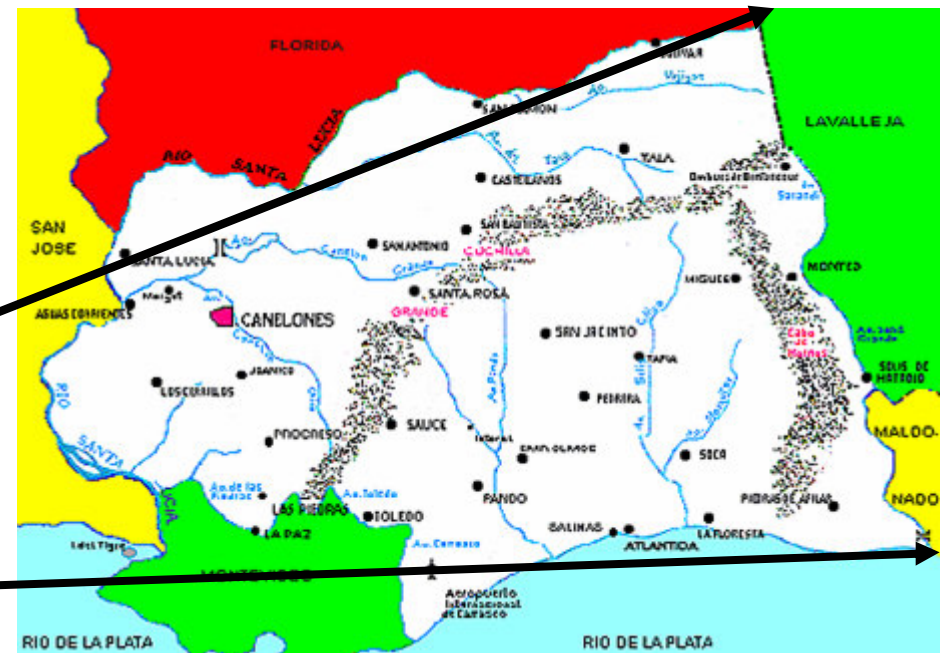


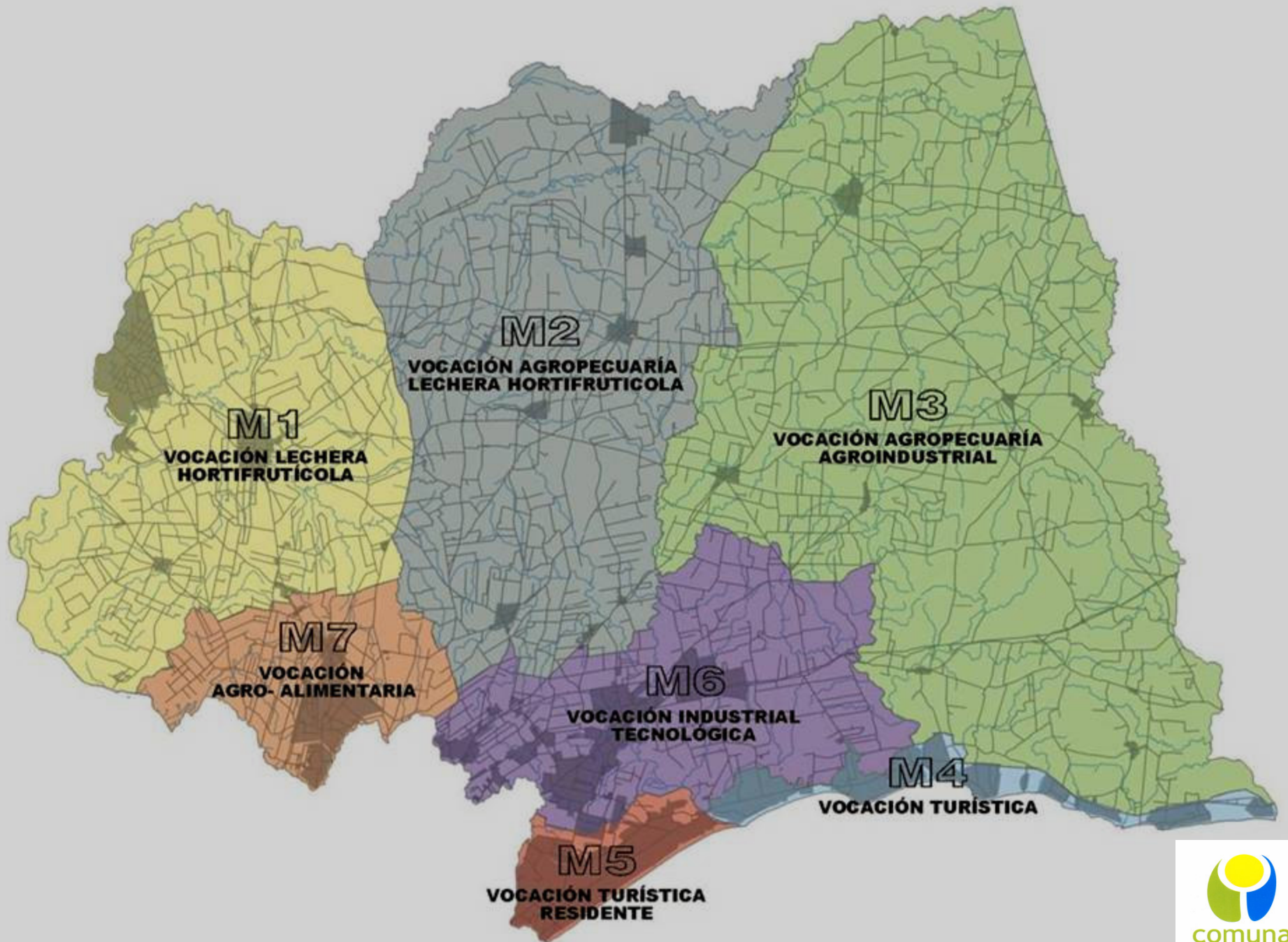
Departamento de

CANELONES

Territorio: 4.536 km²

Población: 485.240





Variación de la población 1996-2004 en el Uruguay

Área Geográfica	Variación
MONTEVIDEO	-1,4
COLONIA	-0,8
ROCHA	-0,5
TREINTA Y TRES	-0,4
LAVALLEJA	-0,3
FLORES	0,3
PAYSANDU	1,6
FLORIDA	2,5
SORIANO	3,7
ARTIGAS	3,9
RIO NEGRO	4,4
SALTO	4,7
CERRO LARGO	4,9
DURAZNO	5,6
RIVERA	6,5
TACUAREMBO	6,6
SAN JOSE	6,7
CANELONES	9,5
MALDONADO	10,0
Total	2,4

Canelones es uno de los dos departamentos con mayor crecimiento poblacional.

Desde 1996 aumentó 4 veces más su población que el promedio del país



Vulnerabilidad Social: se entiende como una condición social de riesgo, de dificultad, que inhabilita e invalida, de manera inmediata o en el futuro, a los grupos afectados, en la satisfacción de su bienestar -en tanto subsistencia y calidad de vida- en contextos socio históricos y culturalmente determinados.

Pobreza: se define como **carencia** referida directamente a un estado de deterioro, a una situación de menoscabo que indica tanto una ausencia de elementos esenciales para la subsistencia y el desarrollo personal, como una insuficiencia de condiciones necesarias para abandonar esta posición.



El cambio climático es una **amenaza** no sólo para el medio ambiente sino también para todos los sectores mas vulnerados y vulnerables de la sociedad.

En el Uruguay y por ende en el Departamento de Canelones se manifiesta en:

- aumento 0,8 ° C en la temperatura
- incremento de lluvias en un 30%
- subió 11 cm. entre 1902 y 2003 el nivel del mar (6 cm. menos que la media mundial.
- eventos extremos como lluvias y temperaturas fuera de lo normal aumentaron en frecuencia e intensidad



Es muy difícil predecir las manifestaciones exactas del cambio climático en cada territorio.

Esta interacción de condiciones exógenas (clima) y condiciones endógenas (situación de vulnerabilidad) da como resultado un riesgo para personas, familias y/o comunidades.

El cambio climático impacta en:



La salud ,al generar condiciones propicias para el desarrollo de vectores y agentes causales de nuevas enfermedades , como es el caso del mosquito *Aedes aegypti*, transmisor del dengue

El aumento de los caudales en la cuenca del Río de la Plata puede reducir la salinidad de las aguas en zonas de Canelones y aumentar la presencia de nuevos agentes patógenos

En las localidades más vulnerables a las inundaciones, se deterioraran las condiciones de vida de las familias lo que determina mayor probabilidad de sufrir enfermedades de transmisión hídrica, como diarrea o leptospirosis.

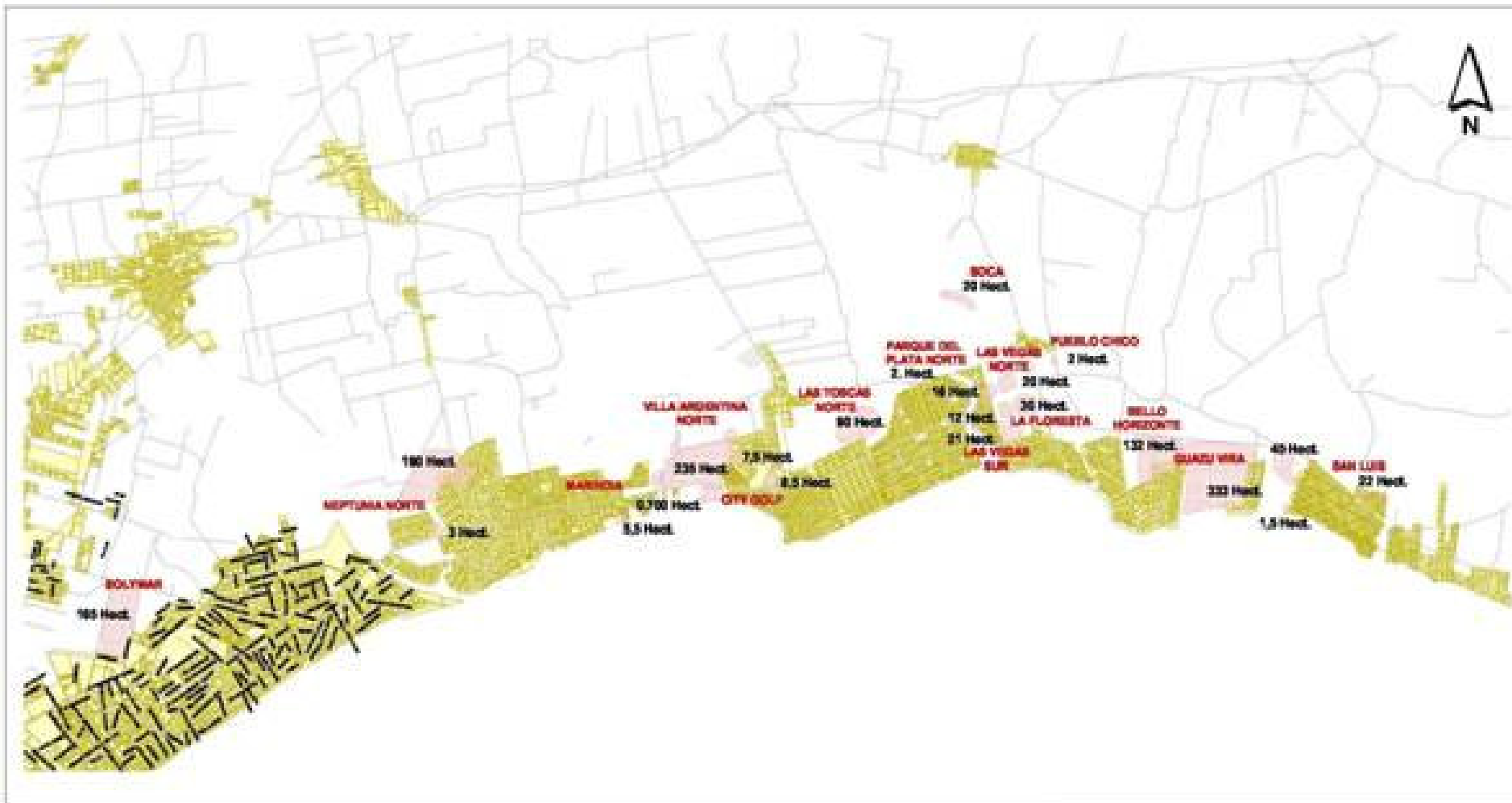


En el ambiente

Canelones sufrió en los últimos años consecuencias de eventos climáticos extremos como la tormenta de agosto del 2005 e Inundaciones en mayo del 2007. Por otra parte, el invierno del 2007 fue el más frío desde que se tienen registros (1951).

Sequía del año 2008-2009.

Se ha observado además un aumento del riesgo y la frecuencia de incendios debido al crecimiento de la superficie forestada y de la urbanización en zonas costeras con forestación. (Incendios en año 2008/2009 con 1.365 hás. afectadas)



INCENDIOS 2008 - 2009
CIUDAD DE LA COSTA- COSTA DE ORO



- Incendios 2008-2009.
- Planta Urbana
- Caminería

Datos importantes
Total de Hectáreas quemadas 1.365

- Vegetación mayormente afectada:
- * Eucaliptus
 - * Pino
 - * Acacias
 - * Monte Nativo



Por otra parte se prevé que la cuenca del Río Santa Lucía se verá afectada por la erosión ocasionada por el aumento de las precipitaciones , las inundaciones, y por el cambio del frente salino.

Esto tendrá potenciales impactos ambientales y socioeconómicos, dado que es una cuenca con alta diversidad biológica y múltiples usos humanos, como el abastecimiento de agua potable.



Mitigar sus consecuencias implica la puesta en marcha de políticas coordinadas y articuladas entre todos los sectores de la sociedad.

Se entiende necesario un plan estratégico territorial basado en un análisis exhaustivo de los riesgos, oportunidades y prioridades de desarrollo.



¿Que acciones se han realizado a nivel local para prevenir, revertir y/o mitigar los efectos del cambio climático?

A .De prevención y promoción.

B .De colaboración y apoyo a los afectados.





DE PREVENCIÓN Y PROMOCIÓN

PROGRAMA DE EDUCACIÓN AMBIENTAL HUMEDALES DEL SANTA LUCÍA

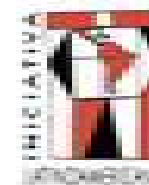


OBJETIVO GENERAL:

Contribuir con la valorización de los recursos naturales, las mejoras del entorno ,el fortalecimiento del tejido social y la participación ciudadana, a través de actividades de sensibilización y educación ambiental que tengan como protagonistas a los jóvenes y sus referentes adultos.



MVOTMA



Dirección Gral. de Desarrollo Social
Dirección Gral. de Gestión Ambiental



Acciones de Fortalecimiento del entramado social y uso adecuado de recursos comunitarios en diversas zonas afectadas por eventos extremos.

Algunas experiencias realizadas :

Sequía 2008/ 2009 afectó Microregión Noreste del Departamento.

- Abordaje interinstitucional e Interdisciplinario: Dir.Gral.Desarrollo Social Comuna Canaria y Oficina Territorial del Mides (Pando)
- Intervención directa en atención de situaciones a una muestra de la población afectada.Fueron visitados los productores por Equipo Técnico de ambas instituciones.
- Coordinación con Secretarios de J. Locales de la microregión, Técnicos de otras Direcciones Grales. de la Comuna y de las Sociedades de Fomento Rural, así como los integrantes de sus Comisiones Directivas.



Resultados:

- Incremento en el nivel de participación (activa) de productores en las SFR. Implementación de acciones inmediatas que actuaron como paliativo incluyendo información de derechos, recursos comunitarios alternativos, beneficios sociales, etc.
- A mediano y largo plazo se destacan:
 - Cursos de capacitación para mejora de la producción y cosechas
 - Cursos para mejora de calidad elaboración de subproductos ej. quesería (Tala- Tapia)
 - Creación de nuevas fuentes de ingresos alternativos rescatando las diferentes etapas de la cadena productiva ej. esquila , hilado, tejidos de punto y comercialización de prendas.

Fueron presentados 28 proyectos productivos para obtener financiación del Programa Uruguay Integra del Mides(28 en el noreste del departamento)



Incendios Forestales:

La Comuna trabajó/a con especial énfasis en educación y prevención, fortalecimiento de redes comunitarias y comisiones vecinales iniciando acciones en balnearios donde se produjeron estos eventos y extendido luego en toda la Costa. (Red de Solís Chico a la que acompañan y participan profesionales de Direcciones Generales de Gestión Ambiental y Desarrollo Social.

Se relevaron los balnearios, implementaron limpieza de malezas, quemadas programadas y controladas con participación de vecinos, apertura y ensanche de calles, cortafuegos, etc.

Campaña de educación y sensibilización. Reconstrucción de viviendas y zonas depredadas.



DE COLABORACION Y APOYO A LOS/LAS AFECTADOS



Atención en la urgencia a Familias Afectadas y Apoyo en:

- Ropa
- Frazadas y ropa de cama
- Colchones
- Alimentos varios
- Art. de Higiene personal
- Art. Limpieza (Hipoclorito, etc.)
- Chapas





La Comuna presta Asistencia y ayuda a cientos de personas en eventos extremos en :

- Tareas de evacuación
- Atención alimentaria
- Abrigo
- Atención médica en coordinación con ASSE
- Atención Psicosocial
- Recreación
- Limpieza ,etc.



PLAN INVIERNO



ABRIGO SOLIDARIO

OBJETIVO

Brindar apoyo a Escuelas, Liceos y UTU de contexto crítico del Departamento, proporcionándoles ropa de abrigo y calzado

MERIENDA SOLIDARIA

OBJETIVO

Brindar insumos para la elaboración de meriendas durante los meses de Invierno a Liceos y UTU del Departamento.



Refugios permanentes:

En convenio con el
Mides en las ciudades de Las Piedras y Pando.

Refugios alternativos:

Disponibles solo ante
emergencias por eventos climáticos extremo.
Locales para albergue y equipamiento necesario



Canelones CreceContigo

Un camino de innovación



Año 2006: Se realiza Plan de Acción estratégico con énfasis en la infancia en situación de pobreza, en adolescentes y madres adolescentes así como su núcleo familiar.

“Programa de eliminación del riesgo nutricional de niños menores de 5 años y mujeres embarazadas”

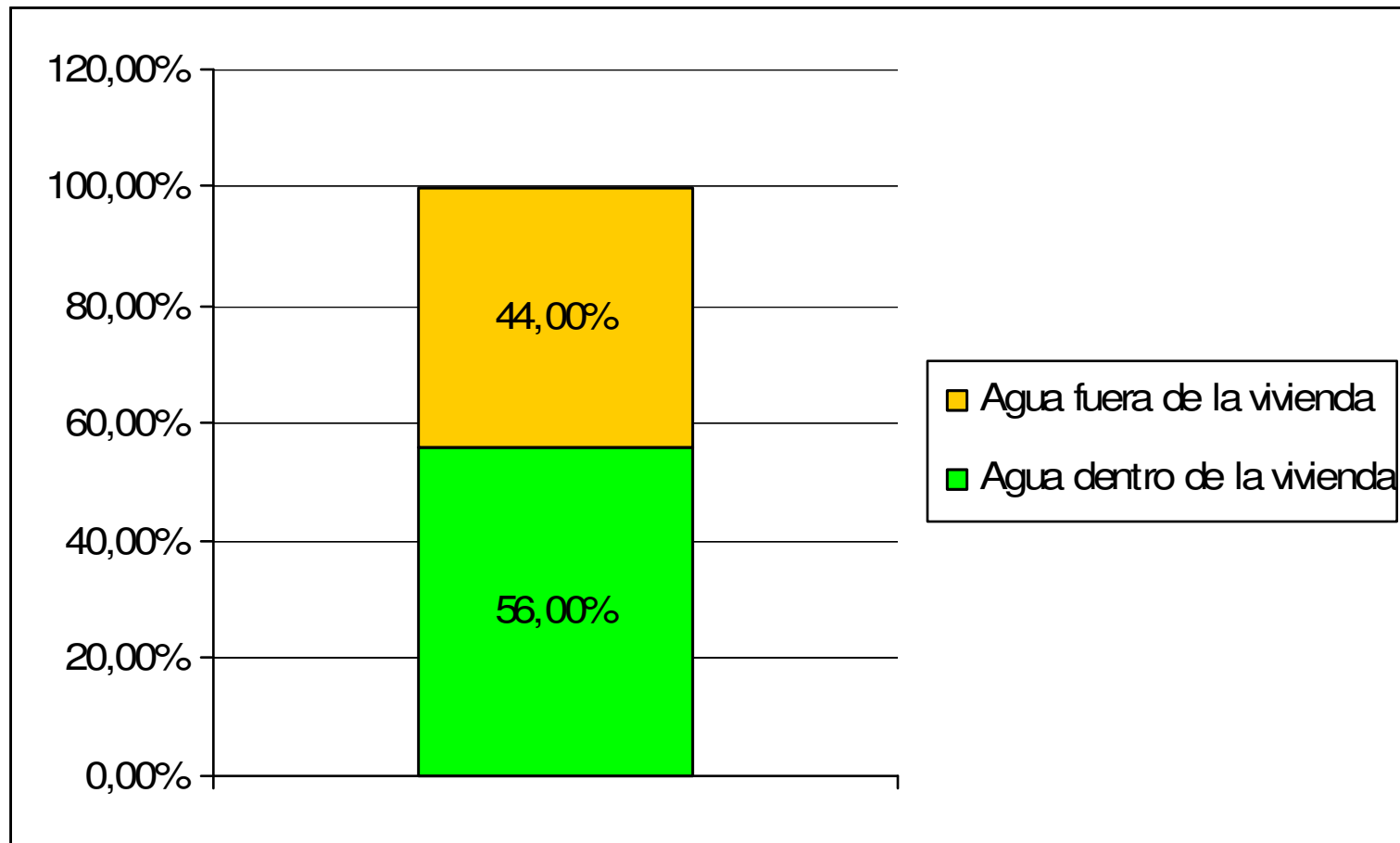
Experiencia piloto

50 familias de las Piedras y 50 familias de Barros Blancos.

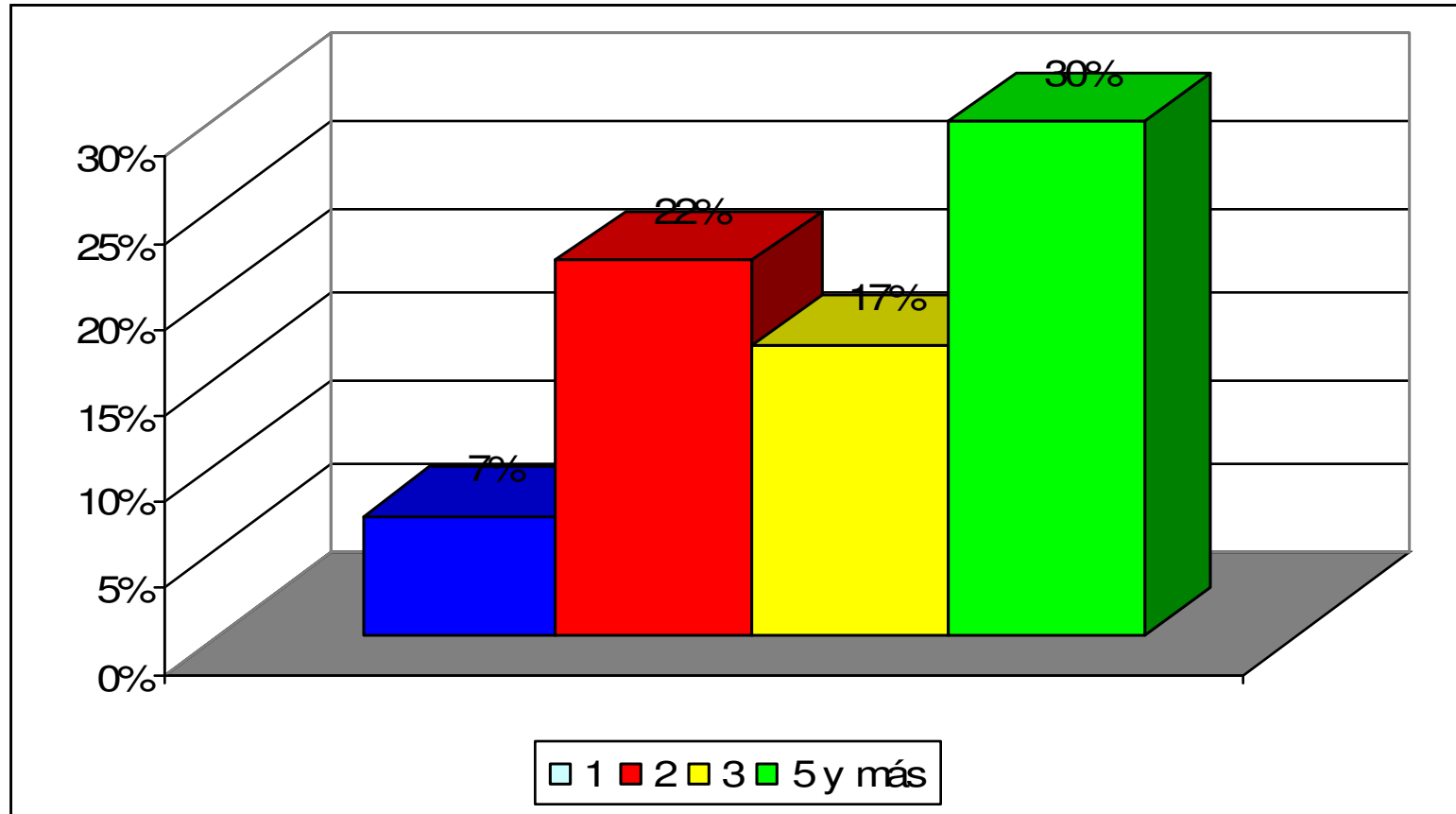
TMI del 10.3% en el País, la malnutrición, inclemencias climáticas extremas y condiciones inadecuadas del medio donde se desarrollan y crecen estos niños y adolescentes llevan a la implementación del piloto.

ALGUNOS DATOS RELEVANTES OBTENIDOS EN MUESTRA DE 100 FAMILIAS:

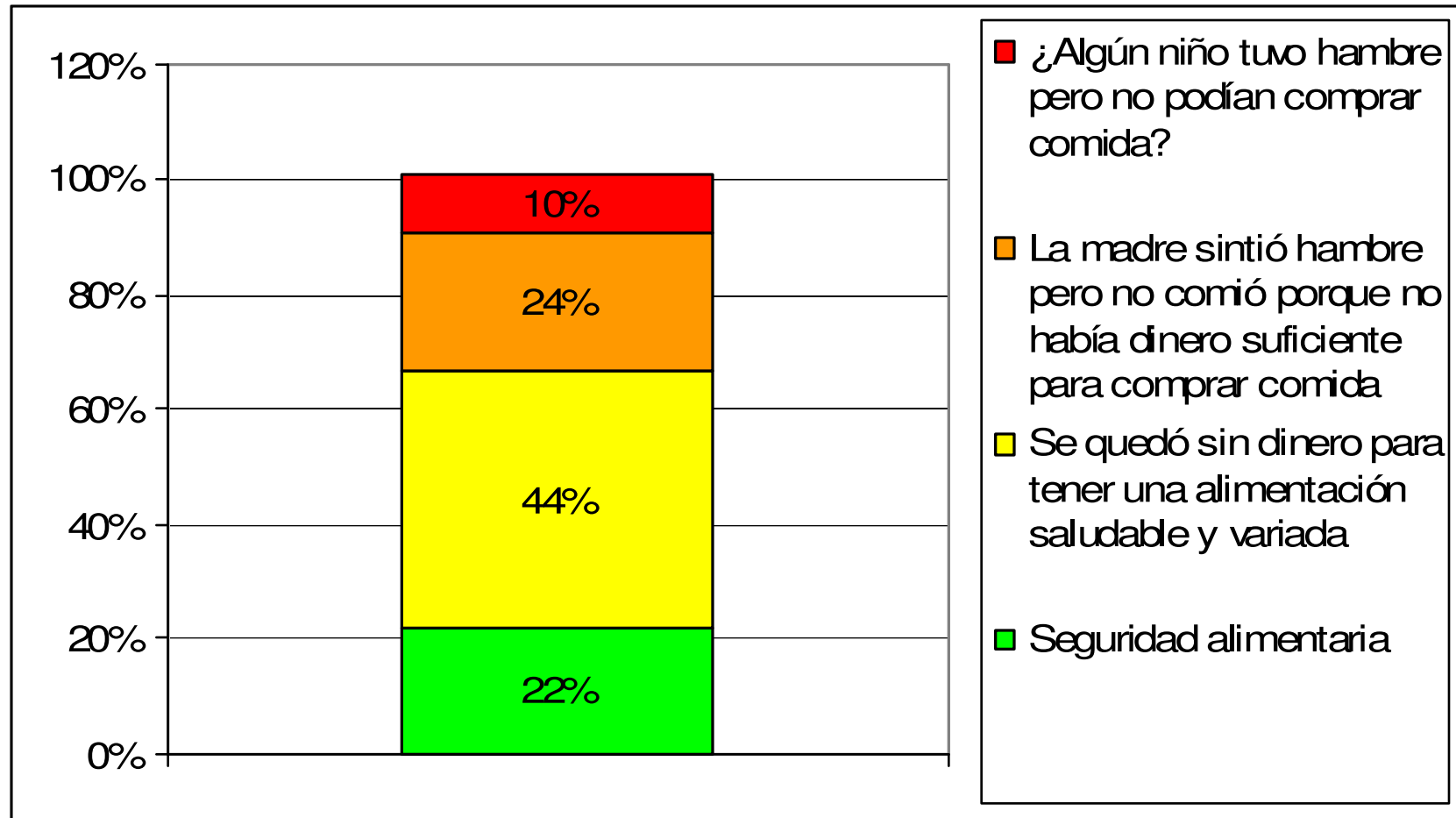
Agua en la vivienda



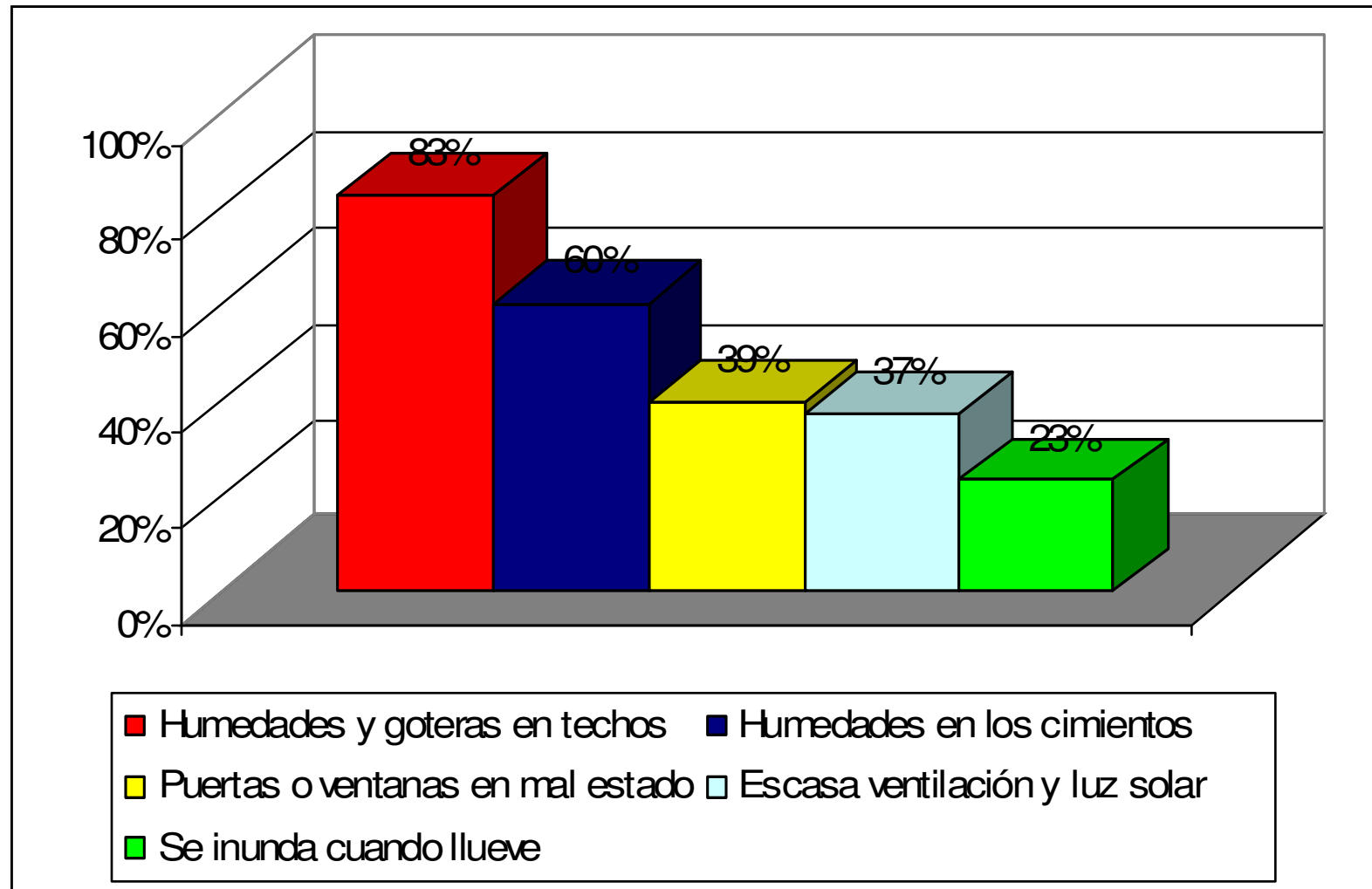
Personas por habitación



Seguridad alimentaria en los hogares



Problemas en la viviendas





AÑO 2009/2010 SE DESARROLLA TERCERA FASE DEL PROYECTO

- Existen intervenciones efectivas para reducir el bajo peso, el retraso de crecimiento, las deficiencias en micronutrientes y la mortalidad infantil.

Entre las intervenciones analizadas disponibles en la actualidad, la consejería sobre lactancia materna, la adecuada alimentación complementaria y la vitamina A y el Zn son las que tienen más posibilidades de **reducir la mortalidad infantil** y la carga de enfermedad futura relacionada con la desnutrición.



El gobierno departamental de Canelones:

- Ha realizado cambios en la modalidad de intervención así como en los objetivos que la impulsan.
- Son prioritarias la participación, la cooperación y responsabilidad ciudadana en los hechos, eventos, soluciones/ alternativas que acontecen en cada territorio.
- Los vecinos no son ya meros receptores de prestaciones, de apoyo, servicios, sino parte activa e interesada en éstas, sino llamados a asumir un nuevo rol.



- El cambio climático y sus consecuencias no es ajeno al común de la población del departamento ya que la afecta directamente y si bien se ha iniciado un camino diferente en el análisis de sus causas, consecuencias, acciones de mitigación, queda mucho para analizar, profundizar, planificar y ejecutar en conjunto.
- Ha faltado tiempo, así como recursos humanos y materiales para obtener más y mejores resultados.



GRACIAS.

***Lic. T.S. Rosario Espinosa
Gerente de Sector Inclusión Social
Dirección General de Desarrollo Social.***